

Analisi congiunturali

INDAGINE TRIMESTRALE SETTORE SERVIZI

**1° trimestre 2017
Allegato Statistico**

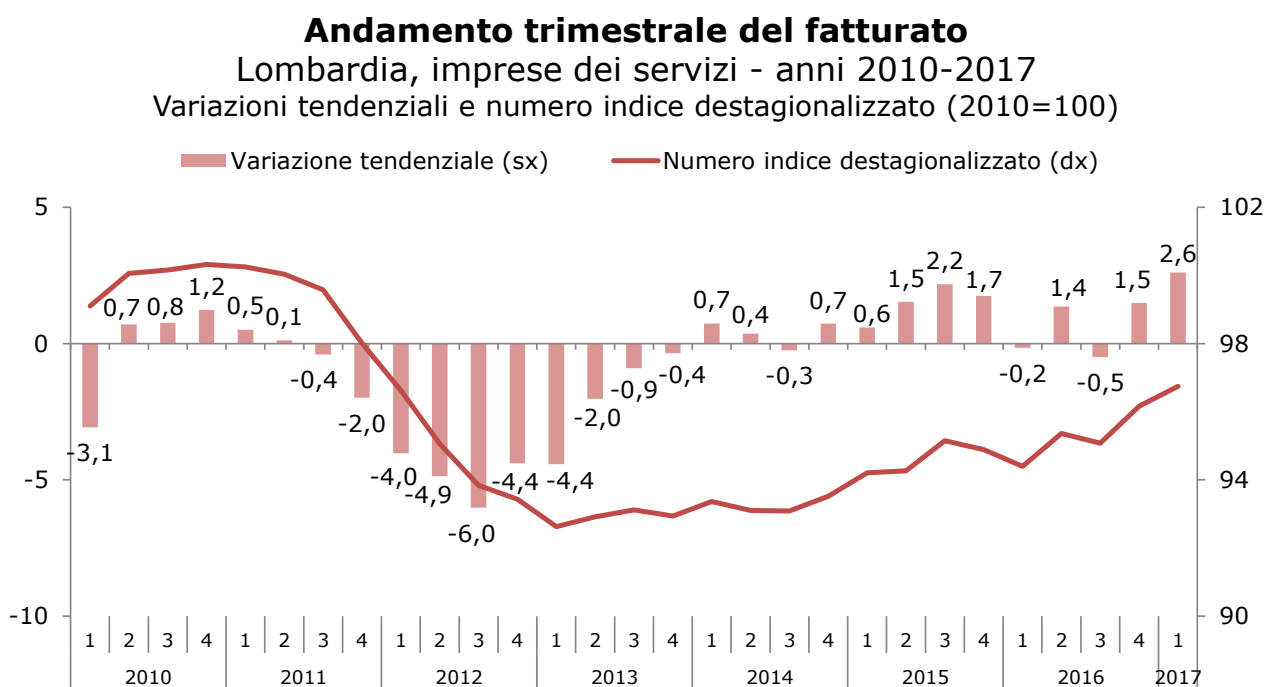
Unioncamere Lombardia
Funzione Informazione economica

Maggio 2017

1. Gli indicatori congiunturali

Accelera la crescita del fatturato per le imprese lombarde dei servizi nei primi tre mesi del 2017, con una variazione su base annua pari al **+2,6%** che conferma e rafforza il risultato positivo ottenuto nell'ultimo trimestre dello scorso anno. Prosegue quindi la ripresa in atto dal 2013, fase che ha raggiunto la massima intensità nel 2015 per poi acquisire un andamento più incerto nel 2016. L'indice destagionalizzato del fatturato (fatto 100 il livello del 2010) raggiunge così quota 96,7, recuperando complessivamente circa la metà della perdita conseguita durante la crisi dei debiti sovrani del 2011-2012. Il progressivo miglioramento delle aspettative segnala il consolidamento della fiducia degli imprenditori, che sembrano confidare in un proseguimento della ripresa anche per i prossimi mesi.

Grafico 1.1



Fonte: Unioncamere Lombardia

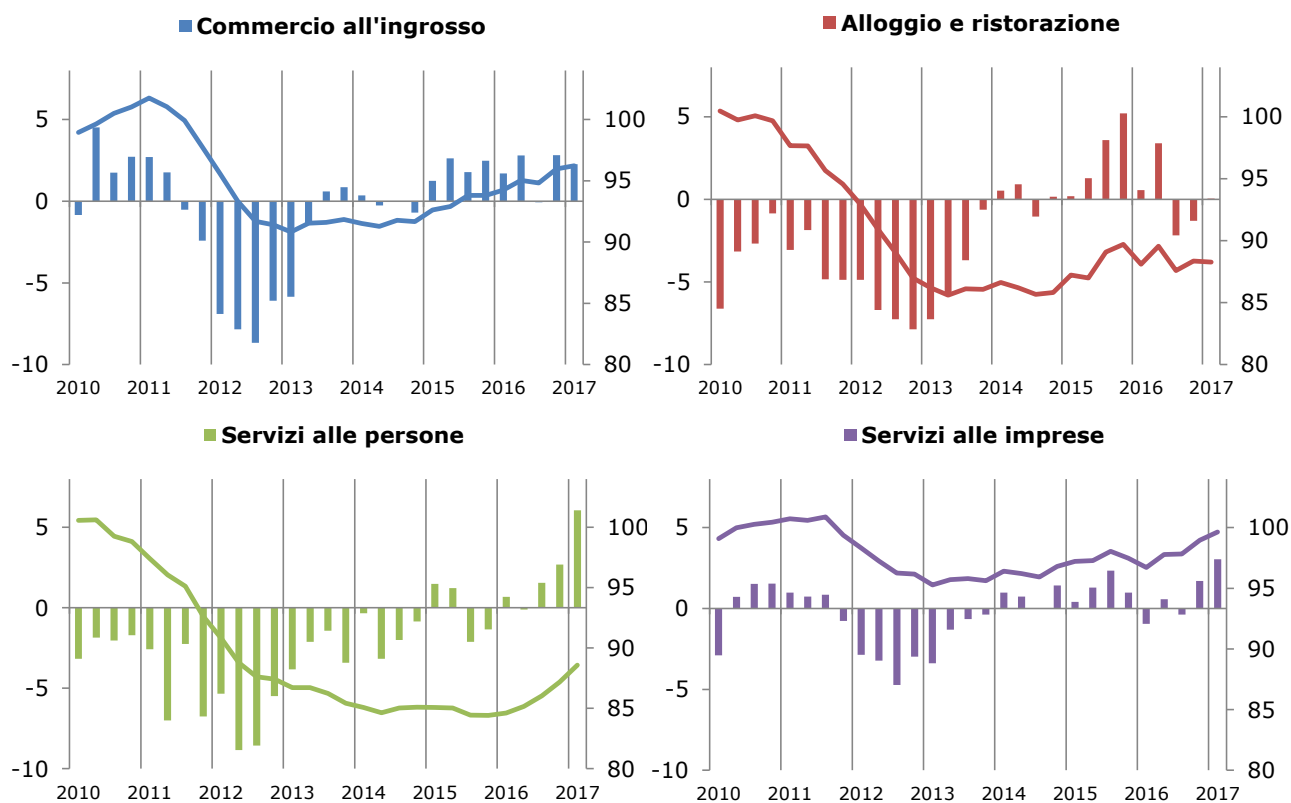
Solo le attività di **alloggio e ristorazione** non presentano una variazione positiva, confermando i livelli di fatturato di un anno fa (+0,0%): il comparto ha registrato una dinamica oscillatoria negli ultimi due anni, beneficiando in maniera significativa dell'effetto Expo per poi risentire del fisiologico rimbalzo negativo nella seconda parte del 2016. Incrementi rilevanti si registrano per **commercio all'ingrosso** (+2,3%) e **servizi alle imprese** (+3%), i due settori più importanti dal punto di vista dimensionale e che hanno fornito contributi positivi abbastanza costanti dal 2013 in poi. I **servizi alle persone** evidenziano la crescita più elevata (+6,1%), intensificando la recente fase di ripresa avviata però con notevole ritardo rispetto agli altri comparti.

Grafico 1.2

Andamento trimestrale del fatturato per settore

Lombardia, imprese dei servizi - anni 2010-2017

Variazioni tendenziali (sx) e numero indice destagionalizzato (dx, 2007=100)



Fonte: Unioncamere Lombardia

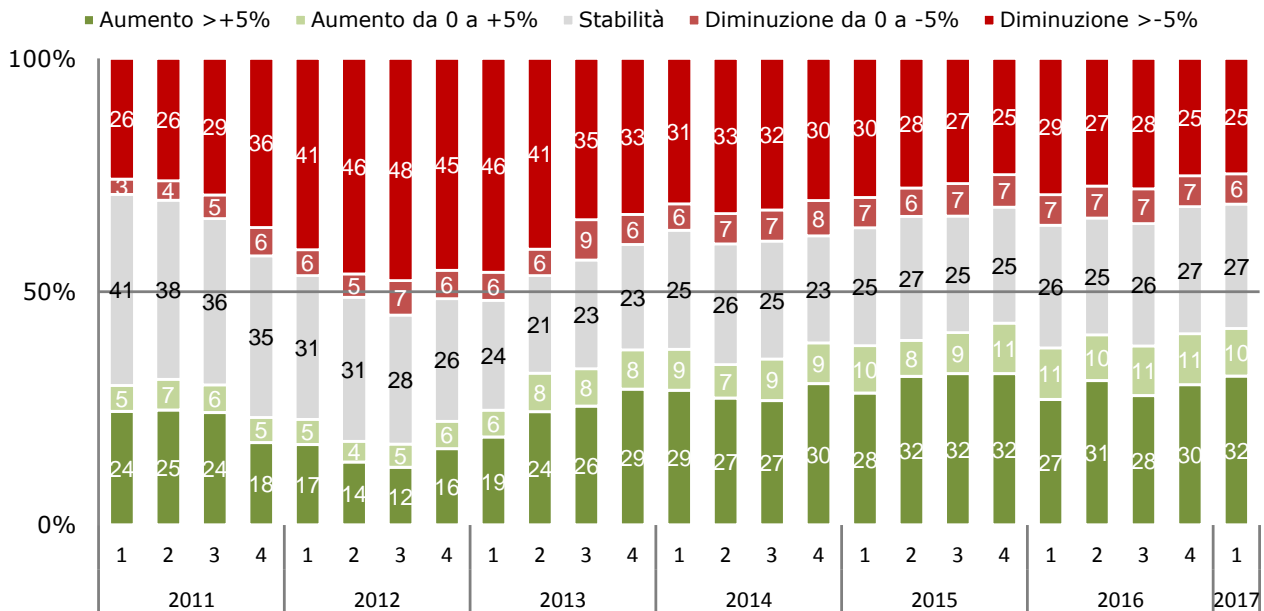
Anche la distribuzione delle risposte all'interno del campione evidenzia un miglioramento rispetto al trimestre precedente, seppure di lieve entità: la percentuale di imprese che dichiara un aumento di fatturato su base annua passa dal 41% al 42%, mentre la quota di imprese in contrazione scende dal 32% al 31%. Rispetto alla ripresa del periodo 2010-2011 si nota una maggiore variabilità e una minor quota di imprese "stabili".

Ancora debole la dinamica dei **prezzi**, che registrano un lieve incremento nel trimestre (+0,3%) grazie al contributo positivo del commercio all'ingrosso (+1,2%), mentre rimangono fermi i listini per i servizi alle imprese.

Significativo l'incremento del **numero di addetti** nel trimestre (+1,3%), influenzato dalle dinamiche stagionali del comparto alloggio e ristorazione, in forte aumento nei primi tre mesi del 2017 (+4,4%). Anche al netto degli effetti stagionali la variazione rimane però positiva e conferma la fase di intensa crescita occupazionale in corso dalla fine del 2014: negli ultimi due anni e mezzo l'indice destagionalizzato ha guadagnato più di 5 punti, superando i livelli del periodo pre-crisi.

Grafico 1.3

Variazioni tendenziali del fatturato
 Lombardia, imprese dei servizi- anni 2011-2017
 Distribuzione di frequenze per classe di variazione, dati trimestrali



Fonte: Unioncamere Lombardia

Tabella 1.1

Variazioni delle principali variabili
 Lombardia, imprese dei servizi - I trimestre 2017
 Dati per settore di attività

	Fatturato (1)	Prezzi (2)	Addetti (2)
Servizi	2,6	0,3	1,3
- Commercio all'ingrosso	2,3	1,2	0,5
- Alloggio e ristorazione	0,0	0,3	4,4
- Servizi alle persone	6,1	0,3	-1,1
- Servizi alle imprese	3,0	0,0	1,0
- Trasporti e attività postali	2,3	0,1	1,1
- Informatica e telecomunicazioni	1,7	0,1	0,4
- Servizi avanzati	5,1	-0,1	1,2
- Altri servizi	3,4	0,1	1,2

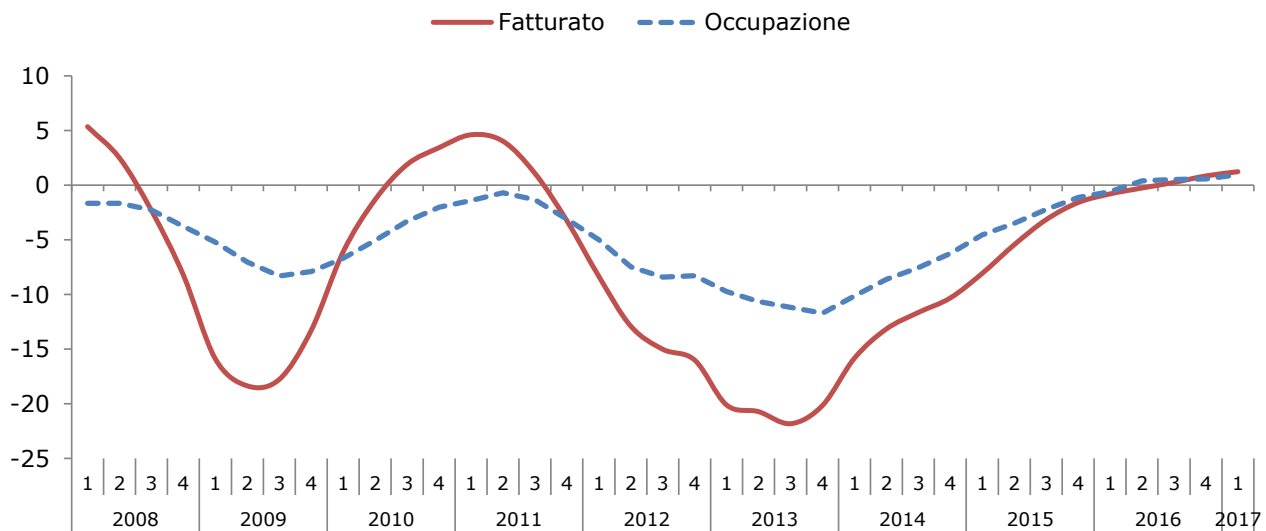
Fonte: Unioncamere Lombardia

(1) Variazione tendenziale
 (2) Variazione nel trimestre

Come già accennato le **aspettative degli imprenditori** mantengono un trend improntato al miglioramento: i saldi tra previsioni di aumento e diminuzione sono positivi sia per il fatturato (+9,4%) sia per l'occupazione (+4,8%) e in entrambi i casi risultano superiori a quelli registrati nello stesso periodo dell'anno scorso (rispettivamente +7,9% e +3,3%). Il grafico 1.4 mostra l'andamento delle medie mobili dei saldi ed evidenzia come il trend crescente sia in corso dalla fine del 2013, sebbene abbia rallentato nell'ultimo anno; tale percorso negli ultimi trimestri ha riportato in territorio positivo le medie mobili, come non accadeva dal 2011.

Grafico 1.4

Aspettative degli imprenditori
Lombardia, imprese dei servizi - anni 2008-2017
Medie mobili dei saldi trimestrali giudizi aumento-diminuzione



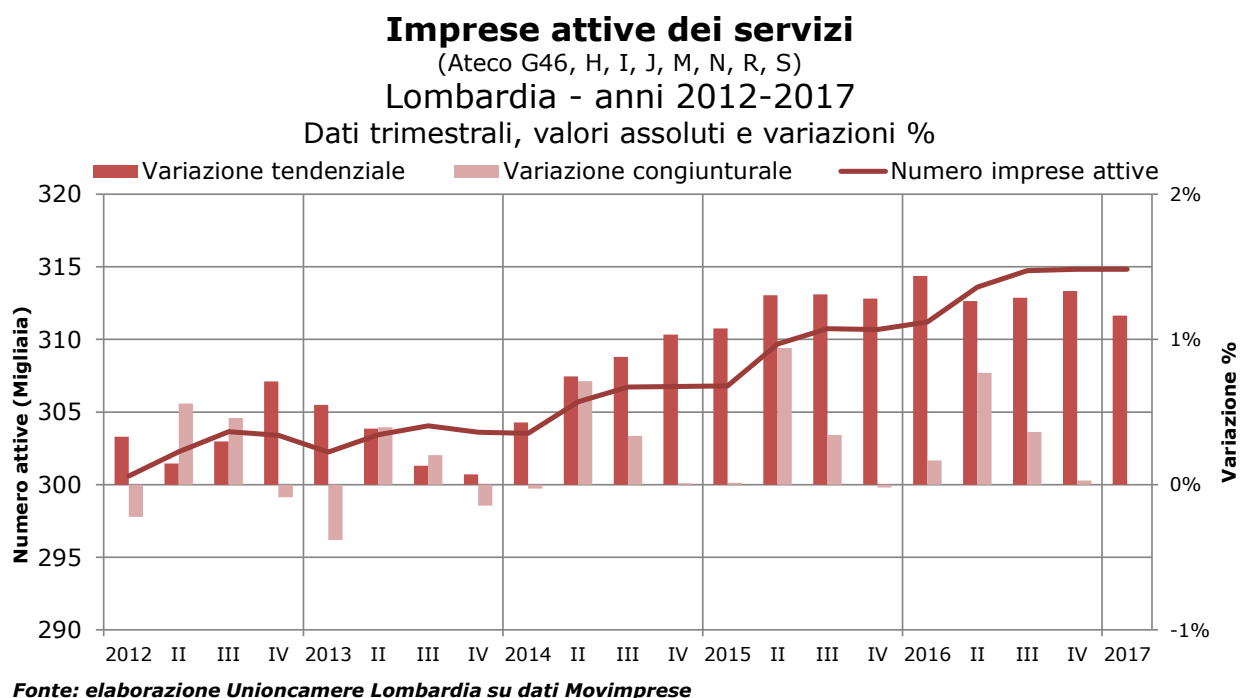
Fonte: Unioncamere Lombardia

2. La demografia d'impresa

Continua a crescere il numero di imprese dei servizi con sede in Lombardia: alla fine di marzo 2017 sono 315.239 le posizioni attive nelle anagrafi camerali, considerando anche il commercio all'ingrosso e al netto dei servizi legati all'istruzione, alla sanità, alle attività immobiliari e finanziarie, al commercio al dettaglio e a quello di autoveicoli. La variazione rispetto al primo trimestre del 2016 è del **+1,3%**, pari a circa 4mila imprese aggiuntive, confermando la fase espansiva avviata nel 2014 e stabilizzatasi nel 2015 su tassi trimestrali superiori al punto percentuale.

Crescono più velocemente della media sia le imprese femminili (+2,1%) che quelle straniere (+6%): le prime, che rappresentano il 23,1% del totale, registrano la massima incidenza negli altri servizi alla persona (54,5%) e nelle attività di alloggio e ristorazione (29%) ed evidenziano una crescita significativa anche nelle attività professionali, scientifiche e tecniche (+3,5%); le imprese controllate in prevalenza da stranieri, pari al 12%, sono presenti soprattutto nei servizi operativi di supporto alle imprese (23,1%) e mostrano la crescita più intensa negli altri servizi alla persona (+8,7%). Prosegue invece il calo delle imprese giovanili (-0,8%), penalizzate anche dall'assottigliamento della popolazione di riferimento: la loro quota sul totale è del 9,6%, con punte nelle attività di alloggio e ristorazione (14%), negli altri servizi alla persona (13,7%) e nei servizi operativi di supporto alle imprese (13%).

Grafico 2.1



Più del 30% della crescita è dovuto ai servizi operativi di supporto alle imprese (+4%), con incrementi rilevanti per le attività di pulizia, dove l'imprenditoria straniera pesa per oltre la metà, e per la generica voce "altri servizi di supporto alle imprese". Significativi anche gli aumenti per le attività professionali, scientifiche e tecniche (+1,8%), grazie alle attività di direzione aziendale e consulenza gestionale, e delle attività di alloggio e ristorazione (+1,2%), soprattutto per quel che riguarda ristoranti e affittacamere. Contribuiti positivi, sebbene meno rilevanti in valore assoluto, provengono dalle altre attività di servizi alla persona (+1,4%), dai servizi di informazione e comunicazione (+1,4%), dove a crescere sono soprattutto le attività legate all'informatica, e dalle attività artistiche, sportive, di intrattenimento e divertimento (+3,1%). Più lieve la variazione positiva per l'ampio settore del commercio all'ingrosso (+0,3%), mentre si conferma in calo il comparto del trasporto e magazzinaggio (-0,5%) per via della progressiva contrazione del numero di imprese attive nel trasporto di merci su strada.

Tabella 2.1

Imprese attive dei servizi

(Ateco G46, H, I, J, M, N, R, S)

Lombardia, I trimestre 2017

Consistenze, variazioni assolute e percentuali per sezioni ATECO 2007

ATECO 2007	Descrizione	Attive	Var. annua assoluta	Var. annua %
G 46	Commercio all'ingrosso	81.216	222	0,3%
H	Trasporto e magazzinaggio	26.760	-143	-0,5%
I	Attività dei servizi di alloggio e di ristorazione	54.871	667	1,2%
J	Servizi di informazione e comunicazione	25.223	342	1,4%
M	Attività professionali, scientifiche e tecniche	44.734	807	1,8%
N	Servizi operativi di supporto alle imprese	33.814	1.310	4,0%
R	Attività artistiche, sportive, di intrattenimento e divertimento	9.557	288	3,1%
S	Altre attività di servizi per la persona	39.064	546	1,4%
	Totale	315.239	4.039	1,3%

Fonte: elaborazione Unioncamere Lombardia su dati Movimprese

Note metodologiche:

L'indagine sulla congiuntura economica di Unioncamere Lombardia si svolge ogni trimestre su quattro campioni: imprese industriali, imprese artigiane, imprese commerciali e imprese dei servizi. Il campione industria comprende imprese con più di 10 addetti, mentre i campioni artigianato, commercio e servizi comprendono imprese con più di 3 addetti. Per la selezione delle imprese da intervistare è stata utilizzata la tecnica del campionamento stratificato proporzionale secondo l'attività economica (in base alla codifica delle attività economiche ATECO 2007), la dimensione d'impresa e la provincia di appartenenza. Alcuni degli strati sono stati sovracampionati per garantire una maggiore significatività dei dati disaggregati per classe dimensionale, provincia o settore. Le interviste vengono realizzate tramite tecnica CATI (Computer Assisted Telephone Interview) o CAWI (Computer Assisted Web Interview). Nel primo trimestre 2017 per l'indagine congiunturale dei servizi sono state realizzate 1.327 interviste, così distribuite per settore e classe dimensionale:

	3-9 addetti	10-49 addetti	50-199 addetti	200 addetti e più	Totale
Commercio all'ingrosso	124	140	47	15	326
Alberghi e ristoranti	82	58	12	9	161
Servizi alle persone	45	23	7	1	76
Servizi alle imprese	295	279	115	75	764
Totale	546	500	181	100	1.327

Al fine di ottenere la stima della variazione media delle variabili quantitative, si procede alla ponderazione dei dati in base alla struttura dell'occupazione, aggiornata periodicamente in modo da recepire significative modifiche nella struttura dell'universo.

Le informazioni ottenute dall'indagine sul settore dei servizi sono disaggregabili per 4 classi dimensionali (3-9 addetti, 10-49 addetti, 50-199 addetti, oltre 200 addetti), 4 settori di attività economica (commercio all'ingrosso, alberghi e ristoranti, servizi alle persone e servizi alle imprese) e 12 province lombarde.

Le serie storiche sono destagionalizzate con la procedura TRAMO-SEATS, che è correntemente impiegata dai principali istituti di ricerca nazionali e internazionali. La procedura opera ogni trimestre su tutta la serie storica e non solo sull'ultimo dato inserito, quindi ad ogni aggiornamento possono verificarsi piccole correzioni dei dati dei trimestri precedenti in base alle nuove informazioni acquisite.

I dati sulla consistenza dello stock di imprese provengono da Movimprese, l'analisi statistica trimestrale della nati-mortalità delle imprese condotta da InfoCamere, per conto dell'Unioncamere, sugli archivi di tutte le Camere di Commercio italiane. L'archivio sul Web, attivo dal 1997, consente l'accesso ai dati in formato elettronico a partire dal primo trimestre 1995.