

Analisi congiunturali

INDAGINE TRIMESTRALE SETTORE SERVIZI

**2° trimestre 2017
Allegato Statistico**

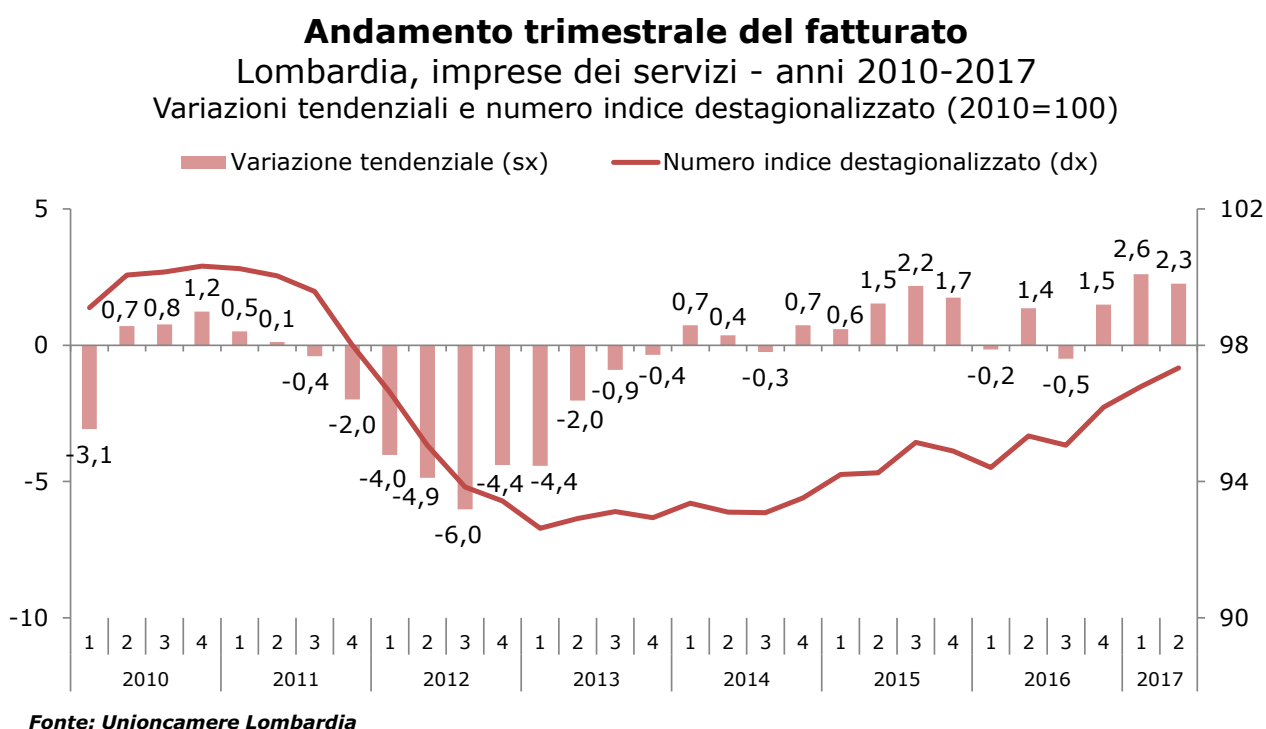
Unioncamere Lombardia
Funzione Informazione economica

Agosto 2017

1. Gli indicatori congiunturali

Nel secondo trimestre 2017 **si conferma la crescita del fatturato** delle imprese dei servizi lombarde: la variazione rispetto allo stesso periodo dello scorso anno è del **+2,3%**, in linea con quella registrata lo scorso trimestre. Dopo la fase positiva che ha caratterizzato il 2015 e quella più incerta del 2016, il 2017 evidenzia per ora un ritmo di crescita più intenso. L'indice destagionalizzato del fatturato raggiunge quota 97,3 (2010=100), con un recupero complessivo di oltre 4,5 punti rispetto al punto di minimo di inizio 2013: rimangono ancora 3 punti per raggiungere i livelli precedenti alla crisi dei debiti sovrani del 2011-2012. Il rafforzamento della congiuntura internazionale lascia sperare in un proseguimento della ripresa anche nella seconda parte dell'anno, come testimoniato dal trend positivo delle aspettative degli imprenditori.

Grafico 1.1



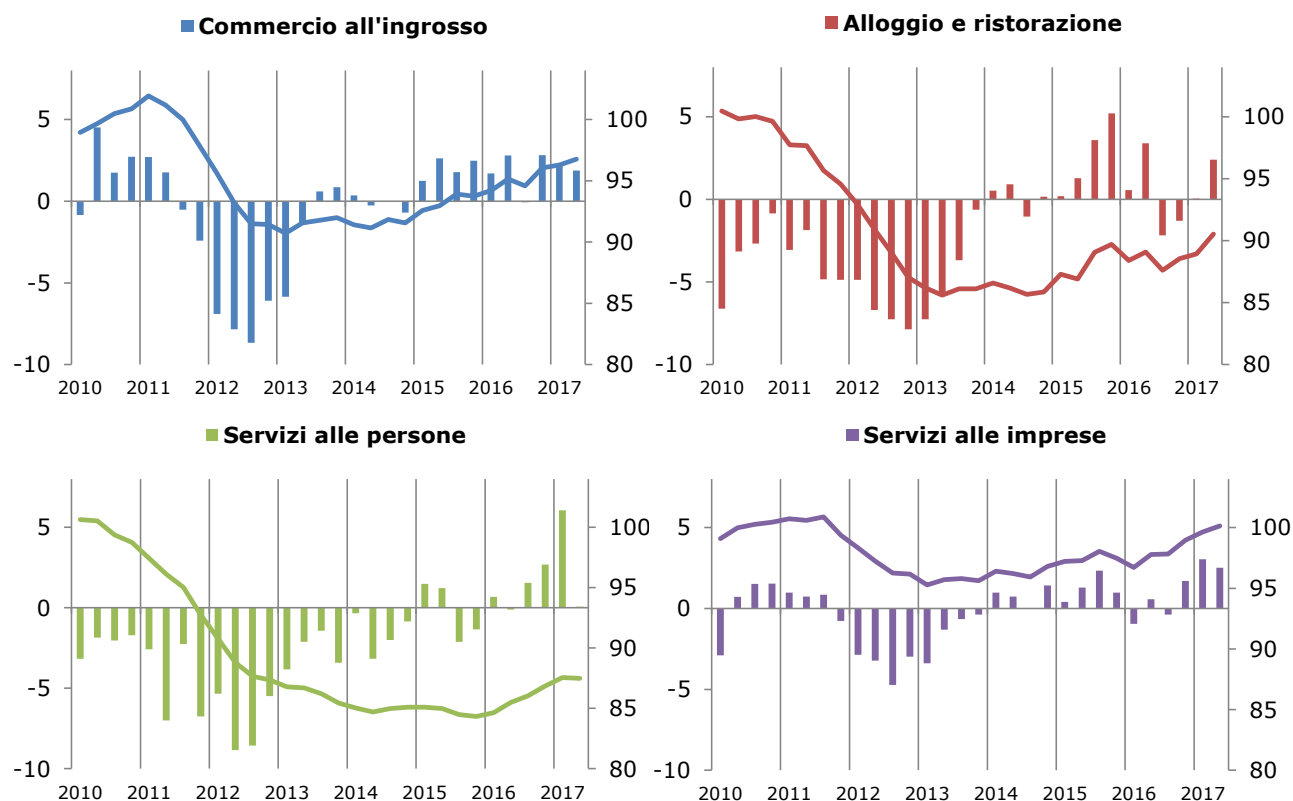
Dopo i rilevanti incrementi di fatturato dei trimestri scorsi, i **servizi alle persone** registrano una sostanziale stabilità (+0,1%), mentre gli altri comparti evidenziano variazioni positive significative: tornano infatti a crescere le attività di **alloggio e ristorazione** (+2,4%), settore che dal 2015 ha mostrato un trend crescente anche se soggetto a oscillazioni dovute soprattutto agli effetti di Expo, mentre **servizi alle imprese** (+2,5%) e **commercio all'ingrosso** (+1,9%), i due comparti principali, proseguono il cammino di crescita abbastanza costante degli ultimi anni, che consente ai primi di recuperare i livelli del 2010.

Grafico 1.2

Andamento trimestrale del fatturato per settore

Lombardia, imprese dei servizi - anni 2010-2017

Variazioni tendenziali (sx) e numero indice destagionalizzato (dx, 2007=100)



Fonte: Unioncamere Lombardia

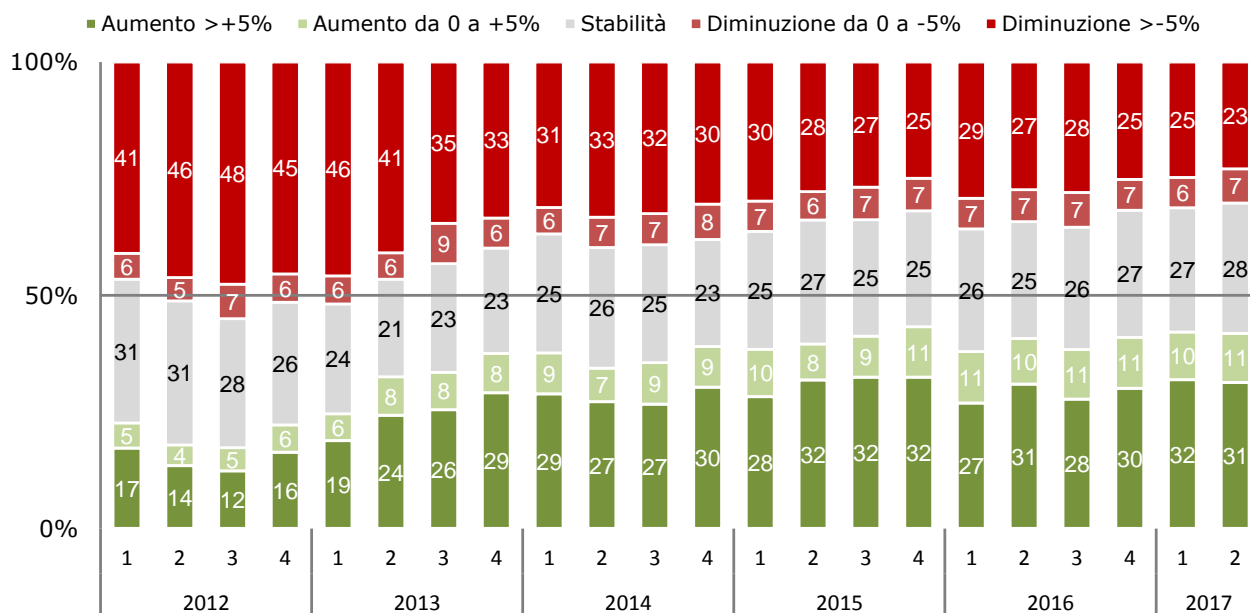
La distribuzione delle risposte all'interno del campione conferma la prevalenza di dichiarazioni di crescita del fatturato (42%) su quelle di diminuzione (30%), mentre le imprese che si trovano in una condizione di stabilità rispetto allo stesso periodo del 2016 rappresentano il 28%.

I **prezzi** aumentano dello 0,3% nel trimestre esame, confermando la debole dinamica positiva degli ultimi due anni e mezzo, grazie soprattutto alle attività di alloggio e ristorazione (+0,8%) i cui listini beneficiano dell'inizio della stagione turistica estiva. Analizzando un orizzonte temporale più ampio, è evidente come negli ultimi anni un contributo positivo significativo sia giunto solo dal commercio all'ingrosso, mentre per gli altri settori i prezzi, forse anche per la maggior concorrenza portata dalla nuove tecnologie, sono rimasti stagnanti.

Prosegue la significativa crescita occupazionale, con una variazione del **numero di addetti** nel trimestre pari al +1,3%: anche in questo caso l'avvio della stagione turistica si riflette nel dato particolarmente positivo delle attività di alloggio e ristorazione (+4,2%). La fase di crescita in corso non dipende però da eventi stagionali e a partire dal 2014 ha determinato un aumento complessivo dell'indice destagionalizzato di oltre sei punti, superando così i livelli pre-crisi.

Grafico 1.3

Variazioni tendenziali del fatturato
 Lombardia, imprese dei servizi- anni 2012-2017
 Distribuzione di frequenze per classe di variazione, dati trimestrali



Fonte: Unioncamere Lombardia

Tabella 1.1

Variazioni delle principali variabili
 Lombardia, imprese dei servizi - II trimestre 2017
 Dati per settore di attività

	Fatturato (1)	Prezzi (2)	Addetti (2)
Servizi	2,3	0,3	1,3
- Commercio all'ingrosso	1,9	0,5	0,2
- Alloggio e ristorazione	2,4	0,8	4,2
- Servizi alle persone	0,1	0,3	0,9
- Servizi alle imprese	2,5	0,1	0,9
- Trasporti e attività postali	2,3	0,2	0,1
- Informatica e telecomunicazioni	1,3	0,1	0,4
- Servizi avanzati	2,5	0,2	1,0
- Altri servizi	4,0	0,1	1,8

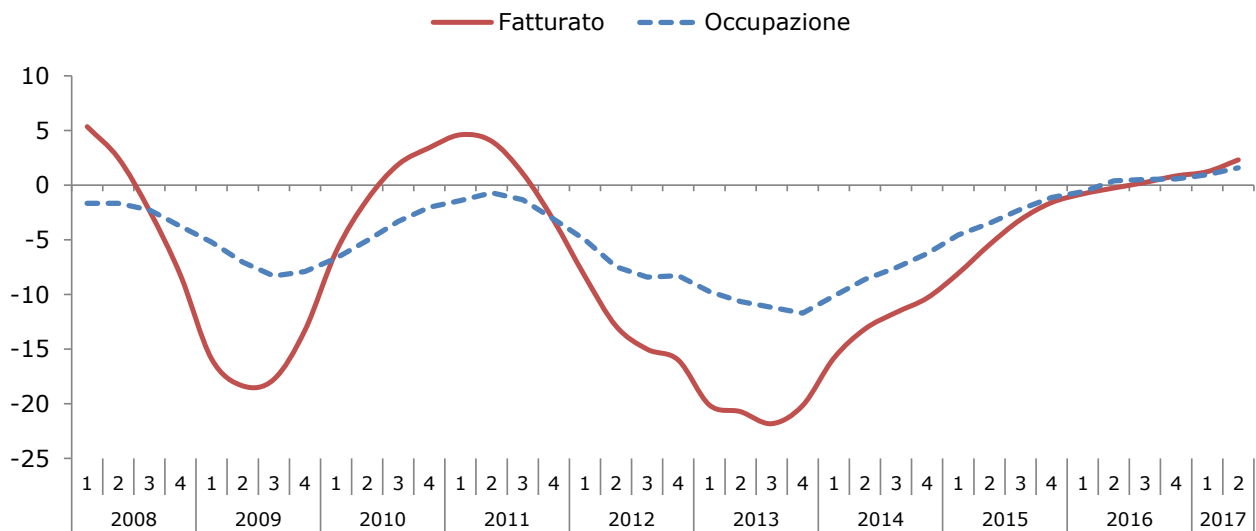
Fonte: Unioncamere Lombardia

(1) Variazione tendenziale
 (2) Variazione nel trimestre

Rimangono orientate in senso positivo le **aspettative degli imprenditori**, proseguendo il miglioramento del clima di fiducia degli operatori in atto dalla fine del 2013, come evidenziato dal grafico 1.4 che mostra l'andamento dei saldi tra previsioni di aumento e diminuzione per fatturato e occupazione, analizzati in media mobile per depurarli dagli effetti stagionali. I valori puntuali dei saldi registrano una prevalenza di aspettative di aumento per il prossimo trimestre sia per quanto riguarda il fatturato (+1,7%) che per l'occupazione (+3,3%): in entrambi i casi si evidenzia un miglioramento rispetto a quanto registrato nello stesso periodo del 2016.

Grafico 1.4

Aspettative degli imprenditori
Lombardia, imprese dei servizi - anni 2008-2017
Medie mobili dei saldi trimestrali giudizi aumento-diminuzione



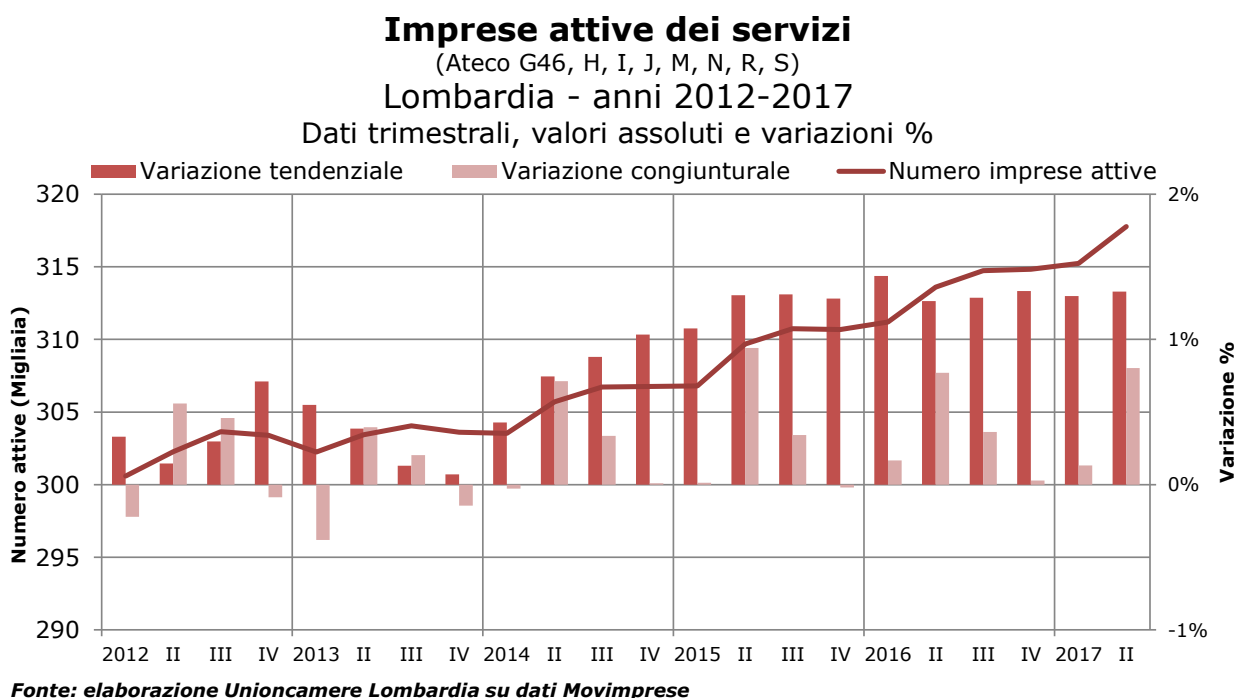
Fonte: Unioncamere Lombardia

2. La demografia d'impresa

Prosegue a ritmo costante l'**espansione del numero di imprese** dei servizi con sede in Lombardia: nel secondo trimestre se ne contano 317.768 attive, considerando anche il commercio all'ingrosso e al netto dei servizi legati all'istruzione, alla sanità, alle attività immobiliari e finanziarie, al commercio al dettaglio e a quello di autoveicoli. Rispetto allo stesso periodo dello scorso anno lo stock è aumentato di 4.170 posizioni, per una variazione del +1,3% che conferma la velocità di crescita evidenziata negli ultimi due anni e mezzo.

Molto più consistente risulta l'incremento delle imprese controllate in prevalenza da stranieri (+5,7%), anche se in rallentamento rispetto al 2016, con una quota sul totale che sale al 12,2% e si conferma significativamente superiore rispetto a quella registrata in Italia (8,9%); cresce più della media anche l'imprenditoria femminile (+2,1%), che in Lombardia rappresenta però una quota più ridotta del tessuto imprenditoriale dei servizi (23,2% vs 24,7% nazionale), mentre prosegue il calo delle imprese giovanili (-0,8%), con una quota sul totale pari al 9,9% inferiore al dato italiano (11,1%). I servizi di alloggio e ristorazione, comparto caratterizzato da basse barriere all'ingresso, sono un campo di attività privilegiato per giovani, donne e stranieri: in particolare è il settore dove risulta più alta l'incidenza di imprese giovanili (14,4%), mentre le imprese straniere raggiungono la quota più alta nei servizi operativi di supporto alle imprese (23,3%) e quelle femminili nei servizi alla persona (54,6%)

Grafico 2.1



L'unico comparto che registra una variazione negativa è quello del trasporto e magazzinaggio (-0,5%), che ormai da anni vede ridursi progressivamente il numero di imprese attive nel trasporto su strada, mentre risulta stabile il commercio all'ingrosso (+0,1%).

Tutti gli altri comparti evidenziano incrementi significativi, particolarmente rilevanti nei servizi operativi di supporto alle imprese (+4,1%), dove crescono soprattutto le attività di pulizia, con un contributo determinante dell'imprenditoria straniera, e la generica voce "altri servizi di supporto alle imprese", e nelle attività professionali, scientifiche e tecniche (+2,2%), grazie all'espansione delle attività di direzione aziendale e consulenza gestionale. Aumentano anche i servizi alla persona (+1,4%), mentre nelle attività di alloggio e ristorazione (+1,3%) la crescita è guidata dai ristoranti e dagli affittacamere/bed & breakfast. L'incremento delle imprese attive nell'informatica è alla base della variazione positiva registrata dai servizi di comunicazione e informazione (+1,4%), mentre le attività artistiche, sportive, di intrattenimento e divertimento (+3%) crescono per via dell'espansione delle attività sportive.

Tabella 2.1

Imprese attive dei servizi

(Ateco G46, H, I, J, M, N, R, S)

Lombardia, II trimestre 2017

Consistenze, variazioni assolute e percentuali per sezioni ATECO 2007

ATECO 2007	Descrizione	Attive	Var. annua assoluta	Var. annua %
G 46	Commercio all'ingrosso	81.542	99	0,1%
H	Trasporto e magazzinaggio	26.811	-134	-0,5%
I	Attività dei servizi di alloggio e di ristorazione	55.385	689	1,3%
J	Servizi di informazione e comunicazione	25.466	357	1,4%
M	Attività professionali, scientifiche e tecniche	45.283	993	2,2%
N	Servizi operativi di supporto alle imprese	34.301	1.352	4,1%
R	Attività artistiche, sportive, di intrattenimento e divertimento	9.629	279	3,0%
S	Altre attività di servizi per la persona	39.351	535	1,4%
	Totale	317.768	4.170	1,3%

Fonte: elaborazione Unioncamere Lombardia su dati Movimprese

Note metodologiche:

L'indagine sulla congiuntura economica di Unioncamere Lombardia si svolge ogni trimestre su quattro campioni: imprese industriali, imprese artigiane, imprese commerciali e imprese dei servizi. Il campione industria comprende imprese con più di 10 addetti, mentre i campioni artigianato, commercio e servizi comprendono imprese con più di 3 addetti. Per la selezione delle imprese da intervistare è stata utilizzata la tecnica del campionamento stratificato proporzionale secondo l'attività economica (in base alla codifica delle attività economiche ATECO 2007), la dimensione d'impresa e la provincia di appartenenza. Alcuni degli strati sono stati sovracampionati per garantire una maggiore significatività dei dati disaggregati per classe dimensionale, provincia o settore. Le interviste vengono realizzate tramite tecnica CATI (Computer Assisted Telephone Interview) o CAWI (Computer Assisted Web Interview). Nel secondo trimestre 2017 per l'indagine congiunturale dei servizi sono state realizzate 1.333 interviste, così distribuite per settore e classe dimensionale:

	3-9 addetti	10-49 addetti	50-199 addetti	200 addetti e più	Totale
Commercio all'ingrosso	120	157	50	19	346
Alberghi e ristoranti	65	58	13	8	144
Servizi alle persone	47	27	7	1	82
Servizi alle imprese	286	268	126	81	761
Totale	518	510	196	109	1.333

Al fine di ottenere la stima della variazione media delle variabili quantitative, si procede alla ponderazione dei dati in base alla struttura dell'occupazione, aggiornata periodicamente in modo da recepire significative modifiche nella struttura dell'universo.

Le informazioni ottenute dall'indagine sul settore dei servizi sono disaggregabili per 4 classi dimensionali (3-9 addetti, 10-49 addetti, 50-199 addetti, oltre 200 addetti), 4 settori di attività economica (commercio all'ingrosso, alberghi e ristoranti, servizi alle persone e servizi alle imprese) e 12 province lombarde.

Le serie storiche sono destagionalizzate con la procedura TRAMO-SEATS, che è correntemente impiegata dai principali istituti di ricerca nazionali e internazionali. La procedura opera ogni trimestre su tutta la serie storica e non solo sull'ultimo dato inserito, quindi ad ogni aggiornamento possono verificarsi piccole correzioni dei dati dei trimestri precedenti in base alle nuove informazioni acquisite.

I dati sulla consistenza dello stock di imprese provengono da Movimprese, l'analisi statistica trimestrale della nati-mortalità delle imprese condotta da InfoCamere, per conto dell'Unioncamere, sugli archivi di tutte le Camere di Commercio italiane. L'archivio sul Web, attivo dal 1997, consente l'accesso ai dati in formato elettronico a partire dal primo trimestre 1995.