

Analisi congiunturali

INDAGINE TRIMESTRALE SETTORE SERVIZI

**3° trimestre 2017
Allegato Statistico**

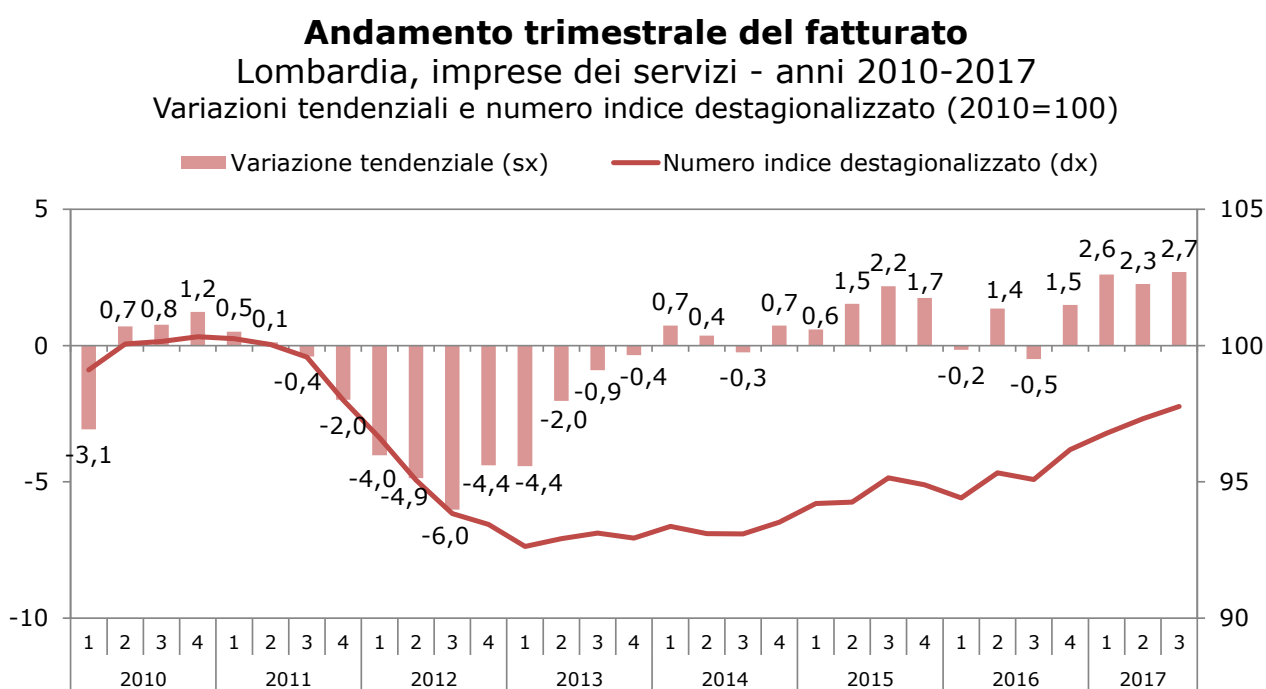
Unioncamere Lombardia
Funzione Informazione economica

Novembre 2017

1. Gli indicatori congiunturali

Per le imprese lombarde attive nei servizi prosegue la fase di rafforzamento della crescita evidenziata nel 2017: nel terzo trimestre la variazione del **fatturato** su base annua è pari al **+2,7%**, confermando il significativo incremento già registrato nella prima parte dell'anno. Nonostante qualche sporadica battuta d'arresto, il processo di ripresa dura ormai da più di quattro anni: dapprima lenta, la crescita ha guadagnato intensità nel corso del 2015, per poi rallentare ancora nel 2016. Il 2017 ha quindi registrato un nuovo consolidamento, portando l'indice destagionalizzato a quota 97,8 (2010=100) nel terzo trimestre: il recupero complessivo rispetto al minimo di inizio 2013 è di circa 5 punti, lasciando un gap di 2,5 punti da colmare per ritornare ai livelli precedenti alla crisi dei debiti sovrani del 2011-2012.

Grafico 1.1



Fonte: Unioncamere Lombardia

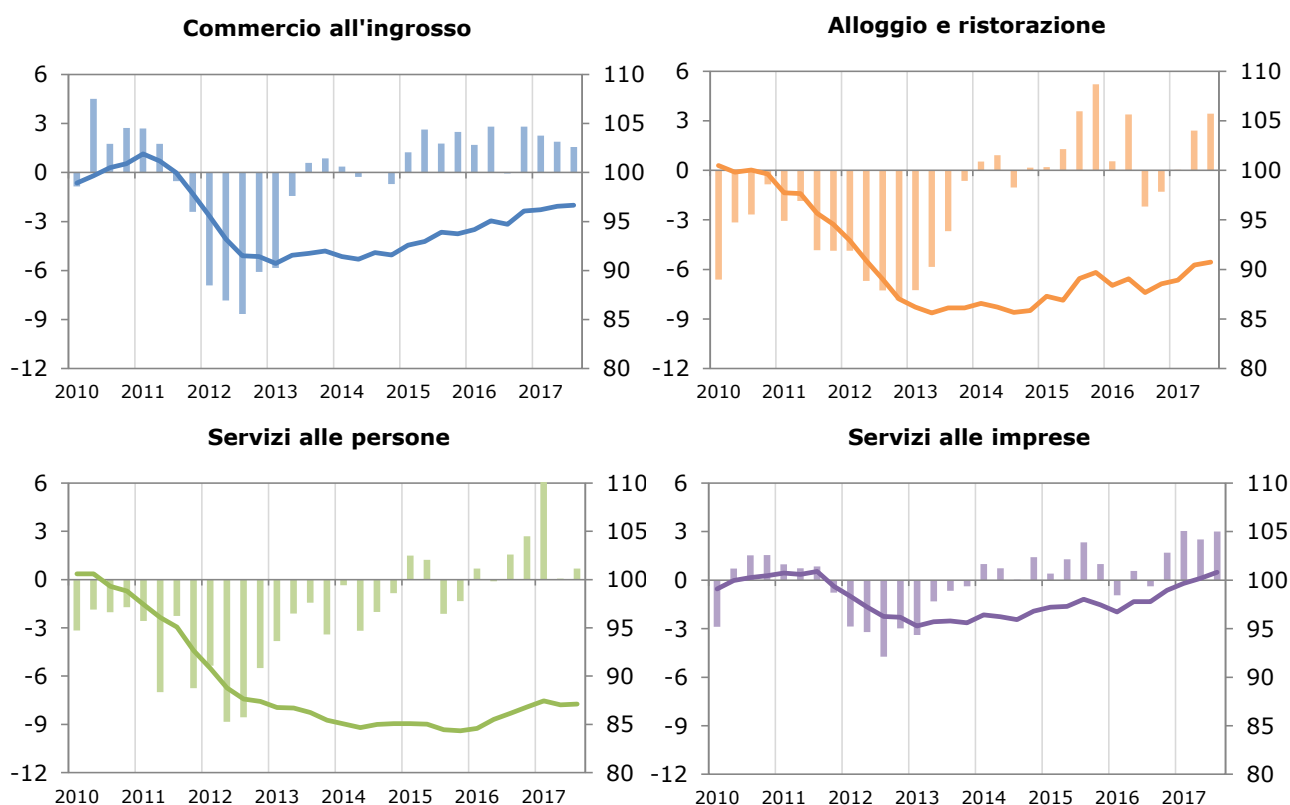
Tutti i comparti registrano variazioni positive, anche se i **servizi alla persona** mostrano una crescita piuttosto ridotta (+0,7%) e sembrano aver già esaurito la breve ripresa manifestata tra la fine del 2016 e l'inizio del 2017. Più rilevante è invece l'incremento per **alloggio e ristorazione** (+3,4%), comparto che dopo aver riassorbito la "bolla" dovuta a Expo 2015 ha ripreso a crescere e che in questo trimestre beneficia degli ottimi risultati della stagione turistica estiva. Prosegue il trend positivo per il **commercio all'ingrosso** (+1,6%), che ha registrato incrementi abbastanza costanti negli ultimi tre anni, mentre i **servizi alle imprese** (+3%), il più grande tra i comparti analizzati, confermano il consolidamento evidenziato nell'ultimo anno recuperando così i livelli del 2010.

Grafico 1.2

Andamento trimestrale del fatturato per settore

Lombardia, imprese dei servizi - anni 2010-2017

Variazioni tendenziali (sx) e numero indice destagionalizzato (dx, 2007=100)



Fonte: Unioncamere Lombardia

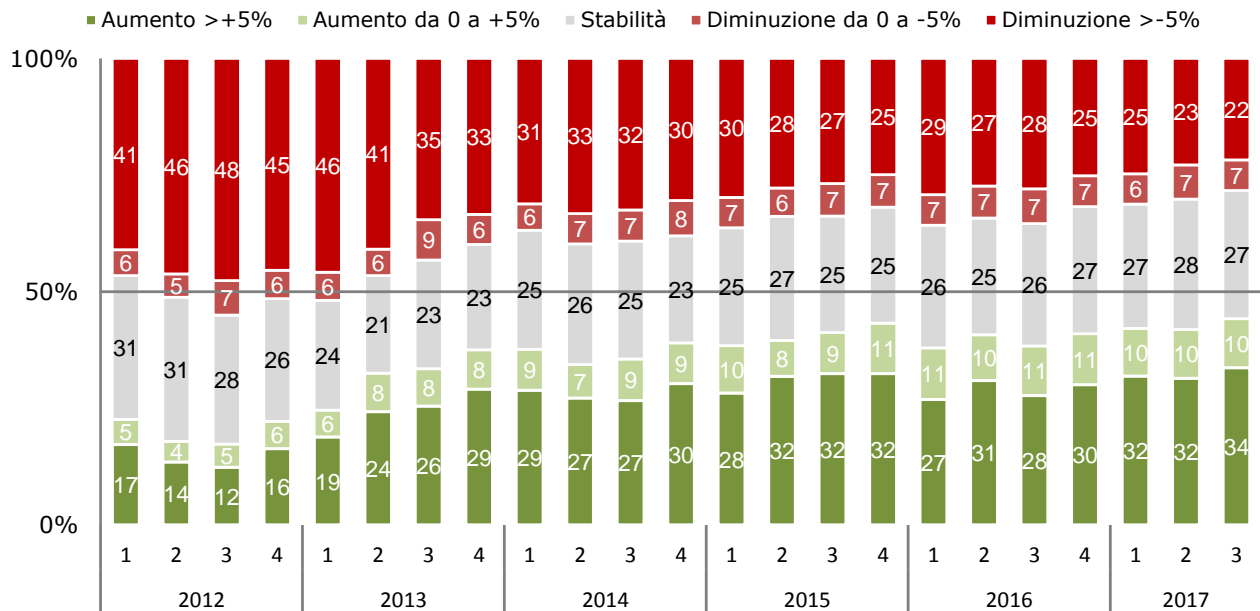
Prosegue il processo di diffusione della crescita evidenziato nei trimestri scorsi, con l'espansione della quota di imprese che registrano variazioni positive di fatturato (dal 42% al 44%), mentre la percentuale di imprese in calo scende sotto quota 30%.

I **prezzi** (+0,3%) confermano la debole dinamica in corso, grazie soprattutto al commercio all'ingrosso (+0,6%) che in questi anni è stato il comparto di gran lunga più dinamico; gli altri settori invece, al di là di fluttuazioni stagionali, hanno evidenziato una situazione di stagnazione dei listini forse dovuta anche all'impatto delle nuove tecnologie, che esercitano una pressione al ribasso sui prezzi nell'ambito di molti servizi.

Anche per l'occupazione prosegue il trend positivo, con il **numero di addetti** che aumenta, seppur leggermente, nel trimestre (+0,1%): l'indice destagionalizzato risulta in crescita dalla metà del 2014, con un recupero complessivo di 6,5 punti che ha permesso di superare i livelli pre-crisi già durante lo scorso anno. In questi anni l'incremento è stato significativo soprattutto nell'alloggio e ristorazione e nei servizi alle imprese, mentre commercio all'ingrosso e servizi alle persone evidenziano ancora un livello occupazionale inferiore a quello del 2008.

Grafico 1.3

Variazioni tendenziali del fatturato
Lombardia, imprese dei servizi- anni 2012-2017
Distribuzione di frequenze per classe di variazione, dati trimestrali



Fonte: Unioncamere Lombardia

Tabella 1.1

Variazioni delle principali variabili
Lombardia, imprese dei servizi - III trimestre 2017
Dati per settore di attività

	Fatturato (1)	Prezzi (2)	Addetti (2)
Servizi	2,7	0,3	0,1
- Commercio all'ingrosso	1,6	0,6	-0,1
- Alloggio e ristorazione	3,4	0,3	-0,1
- Servizi alle persone	0,7	0,2	0,5
- Servizi alle imprese	3,0	0,2	0,1
- Trasporti e attività postali	2,7	0,3	0,4
- Informatica e telecomunicazioni	1,4	0,0	-0,6
- Servizi avanzati	4,0	0,1	0,4
- Altri servizi	4,0	0,4	0,0

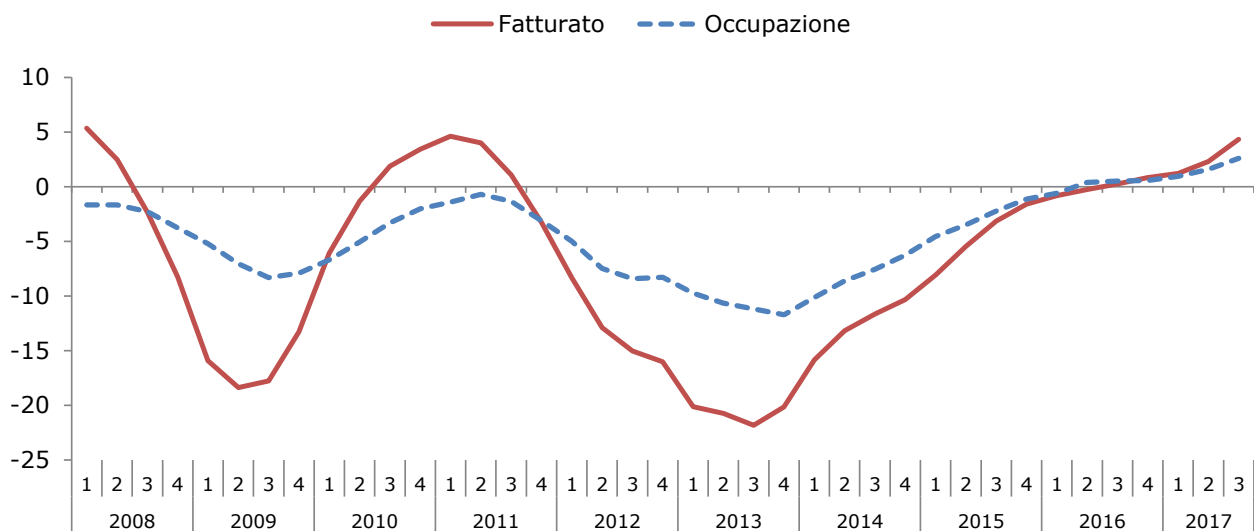
Fonte: Unioncamere Lombardia

(1) Variazione tendenziale
(2) Variazione nel trimestre

Le **aspettative degli imprenditori** mantengono un'intonazione positiva, accelerando ulteriormente l'andamento crescente in corso dalla fine del 2013, come evidenziato dal grafico sottostante che riporta la serie storica dei saldi tra previsioni di aumento e diminuzione, per fatturato e occupazione, analizzati in media mobile per eliminare gli effetti stagionali. I valori puntuali confermano una prevalenza di previsioni di aumento per il prossimo trimestre, con saldi pari al +9,1% per fatturato e +2,5% per l'occupazione che risultano non solo superiori a quelli registrati lo scorso anno, ma tra i più elevati dell'intera serie storica.

Grafico 1.4

Aspettative degli imprenditori
Lombardia, imprese dei servizi - anni 2008-2017
Medie mobili dei saldi trimestrali giudizi aumento-diminuzione



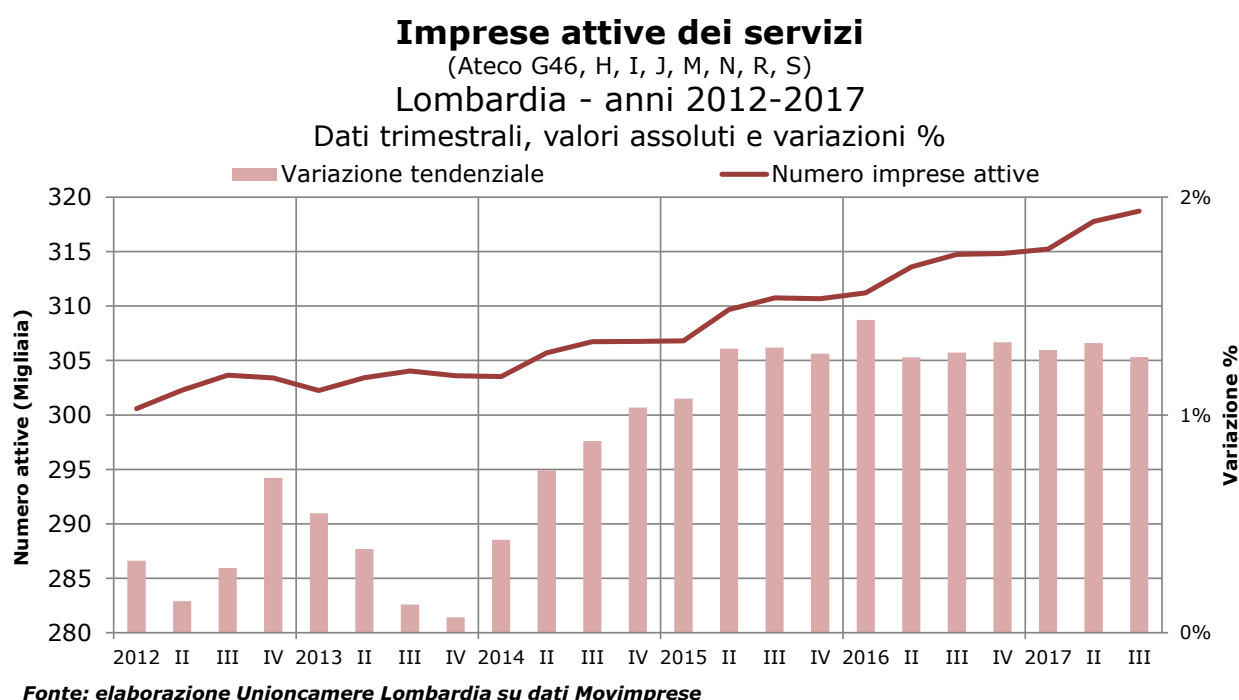
Fonte: Unioncamere Lombardia

2. La demografia d'impresa

Si mantiene costante la velocità di crescita del **numero di imprese** lombarde attive nei servizi, considerando anche il commercio all'ingrosso e al netto dei servizi legati all'istruzione, alla sanità, alle attività immobiliari e finanziarie, al commercio al dettaglio e a quello di autoveicoli: sono 318.719 le posizioni attive nei registri camerali, con un aumento su base annua pari all'1,3%. L'espansione delle attività legate ai servizi non ha conosciuto interruzioni nemmeno durante la crisi del 2012-2013, periodo in cui la crescita ha mostrato solo un rallentamento per poi intensificarsi nuovamente nel 2014 e mantenere quindi un tasso superiore all'1%. In otto anni le posizioni guadagnate sono oltre 26mila, pari al +9%, mentre nello stesso periodo il totale delle imprese si è contratto di circa 7mille unità: questo ha ovviamente comportato un netto incremento della percentuale rappresentata dai servizi (dal 35,4% al 39%).

Rallenta la crescita delle imprese straniere (+5,3%), sebbene rimanga decisamente superiore a quella complessiva, mentre l'imprenditoria femminile conferma un tasso di espansione del 2%; ancora in calo l'imprenditoria giovanile (-0,8%), penalizzata anche dalle dinamiche demografiche che ne assottigliano la popolazione di riferimento. Considerando l'incidenza sul totale i servizi lombardi mostrano, rispetto alla situazione nazionale, una maggiore presenza straniera (12,2% vs 9%) e una sotto-rappresentazione dell'imprenditoria femminile (23,2% vs 24,8%) e giovanile (10,1% vs 11,3%).

Grafico 2.1



I maggiori contributi alla crescita provengono dai servizi operativi di supporto alle imprese (+1.215 posizioni, pari al +3,7%) e dalle attività professionali, scientifiche e tecniche (+1.051 unità, pari al +2,4%): i primi, che hanno però evidenziato un rallentamento negli ultimi trimestri, crescono soprattutto grazie alle attività di pulizia a prevalenza straniera e alla generica voce "altri servizi di supporto alle imprese", mentre tra i secondi, che viceversa risultano in accelerazione, si espandono in particolare le attività di direzione aziendale e di consulenza gestionale. Risulta rilevante anche la crescita delle attività di alloggio e ristorazione (+612 unità, pari al +1,1%), soprattutto dei ristoranti, anche in questo caso con un contributo significativo dell'impresitoria straniera. Aumenti elevati in percentuale, ma meno significativi in termini assoluti, si riscontrano per le attività artistiche, sportive, di intrattenimento e divertimento (+2,8%), per i servizi di informazione e comunicazione (+2%) e per i servizi alla persona (+1,3%), mentre si conferma stabile lo stock di imprese attive nel commercio all'ingrosso (-0,1%).

Il trasporto e magazzinaggio, in contrazione da diversi anni per la forte selezione in corso nel settore del trasporto su strada, mostra ancora una variazione negativa (-0,3%), ma in attenuazione rispetto ai trimestri scorsi.

Tabella 2.1

Imprese attive dei servizi
(Ateco G46, H, I, J, M, N, R, S)
Lombardia, III trimestre 2017

Consistenze, variazioni assolute e percentuali per sezioni ATECO 2007

ATECO 2007	Descrizione	Attive	Var. annua assoluta	Var. annua %
G 46	Commercio all'ingrosso	81.520	-55	-0,1%
H	Trasporto e magazzinaggio	26.836	-88	-0,3%
I	Attività dei servizi di alloggio e di ristorazione	55.538	612	1,1%
J	Servizi di informazione e comunicazione	25.628	491	2,0%
M	Attività professionali, scientifiche e tecniche	45.610	1.051	2,4%
N	Servizi operativi di supporto alle imprese	34.450	1.215	3,7%
R	Attività artistiche, sportive, di intrattenimento e divertimento	9.720	268	2,8%
S	Altre attività di servizi per la persona	39.417	490	1,3%
	Totale	318.719	3.984	1,3%

Fonte: elaborazione Unioncamere Lombardia su dati Movimprese

Note metodologiche:

L'indagine sulla congiuntura economica di Unioncamere Lombardia si svolge ogni trimestre su quattro campioni: imprese industriali, imprese artigiane, imprese commerciali e imprese dei servizi. Il campione industria comprende imprese con più di 10 addetti, mentre i campioni artigianato, commercio e servizi comprendono imprese con più di 3 addetti. Per la selezione delle imprese da intervistare è stata utilizzata la tecnica del campionamento stratificato proporzionale secondo l'attività economica (in base alla codifica delle attività economiche ATECO 2007), la dimensione d'impresa e la provincia di appartenenza. Alcuni degli strati sono stati sovracampionati per garantire una maggiore significatività dei dati disaggregati per classe dimensionale, provincia o settore. Le interviste vengono realizzate tramite tecnica CATI (Computer Assisted Telephone Interview) o CAWI (Computer Assisted Web Interview). Nel terzo trimestre 2017 per l'indagine congiunturale dei servizi sono state realizzate 1.419 interviste, così distribuite per settore e classe dimensionale:

	3-9 addetti	10-49 addetti	50-199 addetti	200 addetti e più	Totale
Commercio all'ingrosso	124	161	54	19	358
Alberghi e ristoranti	69	62	14	10	155
Servizi alle persone	42	27	7	2	78
Servizi alle imprese	292	310	138	88	828
Totale	527	560	213	119	1.419

Al fine di ottenere la stima della variazione media delle variabili quantitative, si procede alla ponderazione dei dati in base alla struttura dell'occupazione, aggiornata periodicamente in modo da recepire significative modifiche nella struttura dell'universo.

Le informazioni ottenute dall'indagine sul settore dei servizi sono disaggregabili per 4 classi dimensionali (3-9 addetti, 10-49 addetti, 50-199 addetti, oltre 200 addetti), 4 settori di attività economica (commercio all'ingrosso, alberghi e ristoranti, servizi alle persone e servizi alle imprese) e 12 province lombarde.

Le serie storiche sono destagionalizzate con la procedura TRAMO-SEATS, che è correntemente impiegata dai principali istituti di ricerca nazionali e internazionali. La procedura opera ogni trimestre su tutta la serie storica e non solo sull'ultimo dato inserito, quindi ad ogni aggiornamento possono verificarsi piccole correzioni dei dati dei trimestri precedenti in base alle nuove informazioni acquisite.

I dati sulla consistenza dello stock di imprese provengono da Movimprese, l'analisi statistica trimestrale della nati-mortalità delle imprese condotta da InfoCamere, per conto dell'Unioncamere, sugli archivi di tutte le Camere di Commercio italiane. L'archivio sul Web, attivo dal 1997, consente l'accesso ai dati in formato elettronico a partire dal primo trimestre 1995.