

**UNIONCAMERE
LOMBARDIA**
Camere di commercio lombarde

Osservatorio economico

Il commercio con l'estero in Lombardia 1° trimestre 2023

Milano 27 giugno 2023



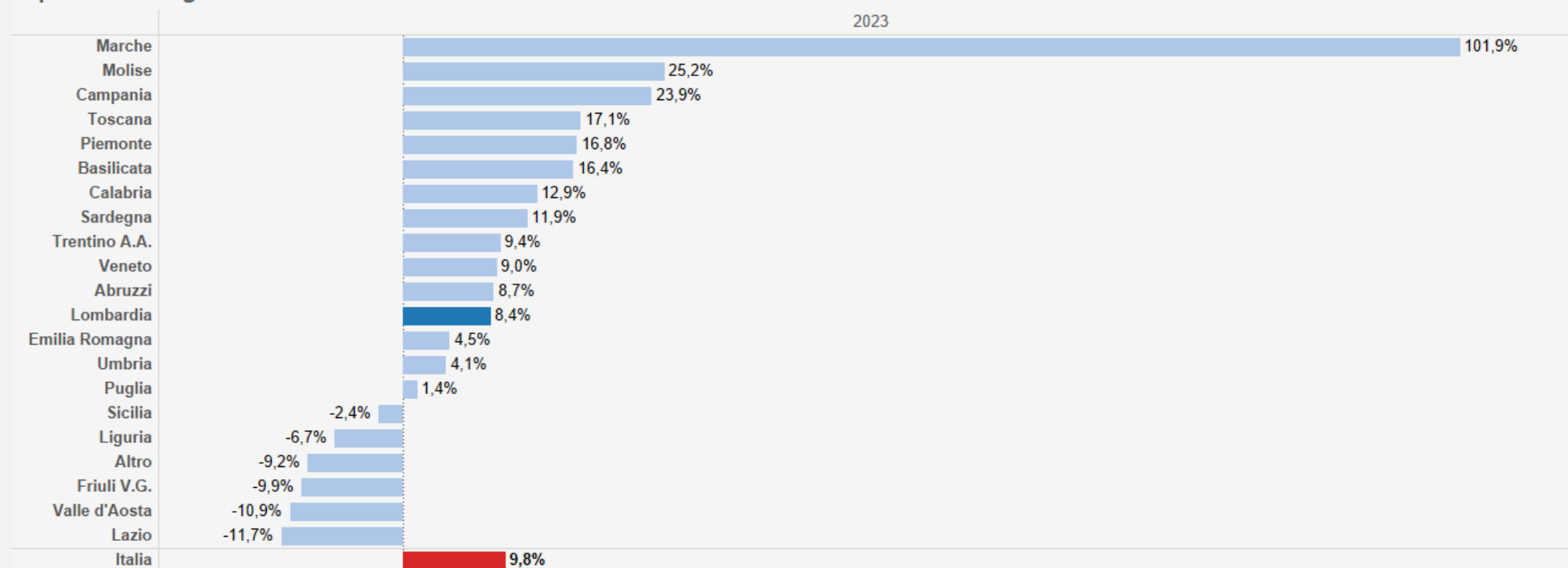
Commercio estero



- Per il 2023 era atteso un graduale rafforzamento del commercio mondiale, grazie essenzialmente a due fattori: l'abbandono della politica "zero-Covid" da parte della Cina e il calo dei prezzi delle materie prime. Ma gli scambi internazionali in avvio del 2023 hanno deluso, nonostante entrambi i fattori si siano realizzati e il commercio mondiale è entrato in recessione.
- Il 2023 apre quindi con una **flessione congiunturale** del valore delle esportazioni lombarde (-1,5%), che si fermano a 41,7 miliardi di euro.
- **Resta positivo il confronto tendenziale** con il valore che si assesta significativamente sopra il risultato del primo trimestre 2022 (+8,4%).
- Il contributo della Lombardia al risultato nazionale è ancora rilevante spiegando quasi un quarto della crescita nazionale, principalmente **grazie all'export di macchinari ed apparecchi per un valore di 6,8 miliardi di euro**.
- Resta positiva la dinamica congiunturale delle importazioni (+0,8%), ma calano su base annua fermandosi a 45,1 miliardi di euro (-2,9% tendenziale).
- Macchinari e apparecchi n.c.a. (+12,8% la variazione tendenziale), apparecchi elettronici (+13,0%), prodotti tessili e abbigliamento (+16,2%) **danno i maggiori contributi positivi all'export regionale** del primo trimestre. In negativo solo i mezzi di trasporto (-2,4% la variazione tendenziale).
- Ancora determinanti le vendite verso gli Stati Uniti (+25,6%), mentre è **preoccupante la contrazione registrata verso la Germania (-2,1%)**. Tra i principali paesi di destinazione cala l'export anche verso la Russia (-16,6% la variazione annua), il Giappone (-2,3%) e la Cina (-1,0%). In forte crescita in questo primo quarto dell'anno l'export verso l'Algeria (+44,9%), l'Arabia Saudita (+40,3%) e il Brasile (+30,5%).
- A livello provinciale i risultati mostrano un quadro molto variegato, con Varese (-1,1% tendenziale) e Mantova (-9,5%) che vedono ridursi il valore esportato nel primo trimestre mentre le altre provincie registrano ancora incrementi ma di intensità molto differenti.



Export delle regioni italiane - variazioni tendenziali - 1° trimestre 2023



La dinamica dell'export dello scorso anno è stata caratterizzata da una crescita in valore sostenuta (+20%) e diffusa a quasi tutte le regioni, fenomeno che non si sta ripresentando in questo primo quarto del 2023 che vede ben 6 regioni con segno negativo.

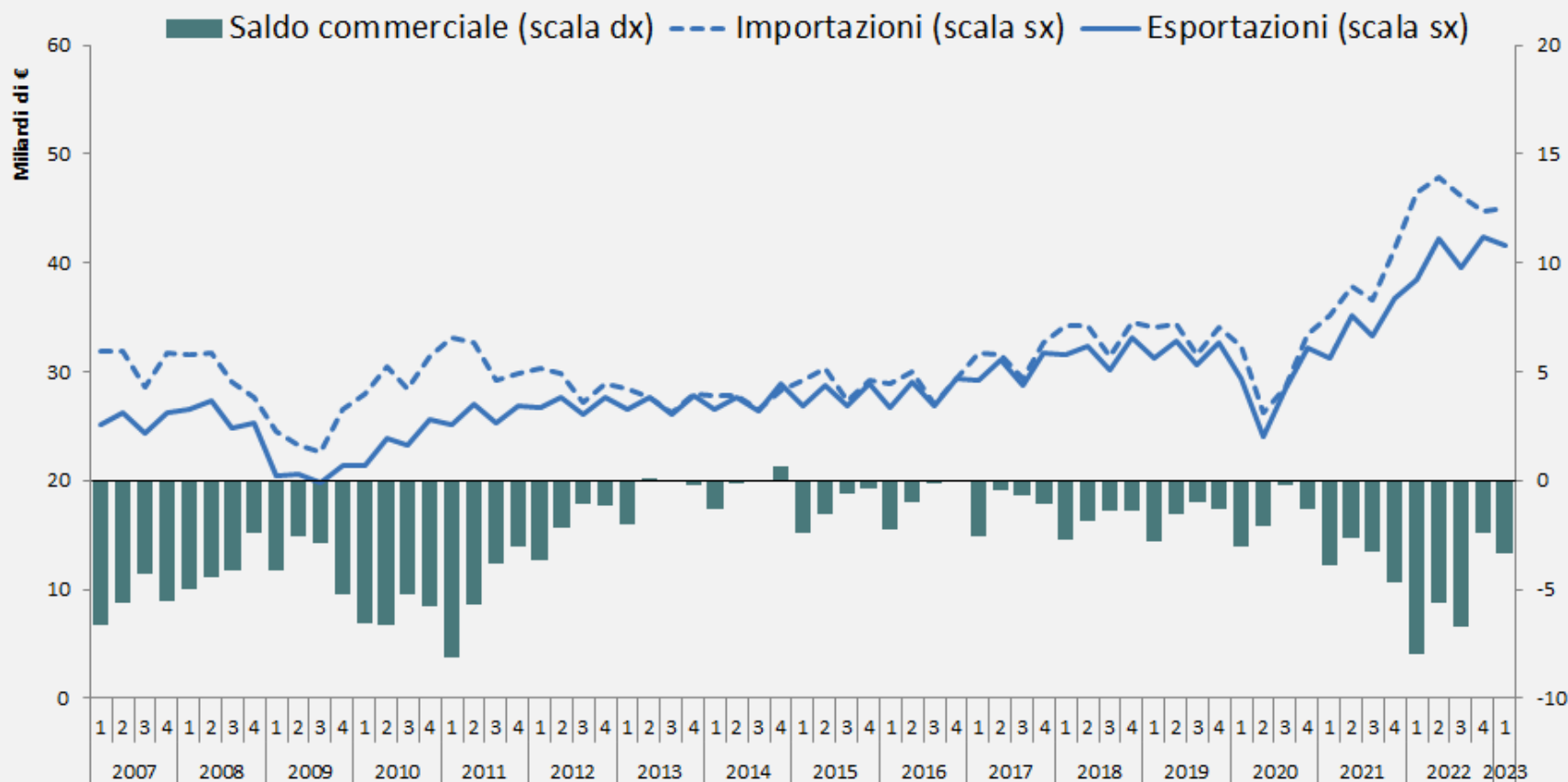
Consistente anche in questo trimestre il contributo positivo derivante dalla performance della Lombardia (+8,4%) che spiega quasi un quarto della crescita dell'export nazionale (+9,8%).

Considerando le destinazioni, i contributi maggiori alla crescita tendenziale dell'export nazionale derivano dall'aumento dell'export delle Marche verso Cina (+4.415,3%) e Belgio (+332,8%), della Lombardia verso Stati Uniti (+25,6%) e Svizzera (+23,6%), del Piemonte verso Francia (+33,3%), Germania (+25,5%) e Stati Uniti (+28,2%) e della Toscana verso gli Stati Uniti (+42,0%).



Importazioni ed esportazioni in valore a prezzi correnti - Lombardia

Dati trimestrali in miliardi di euro



Gli scambi con l'estero della Lombardia registrano una **flessione in uscita** nel primo trimestre rispetto a fine 2022 (-1,5% congiunturale). Resta positivo il confronto su base annua, con un incremento dell'8,4% tendenziale.

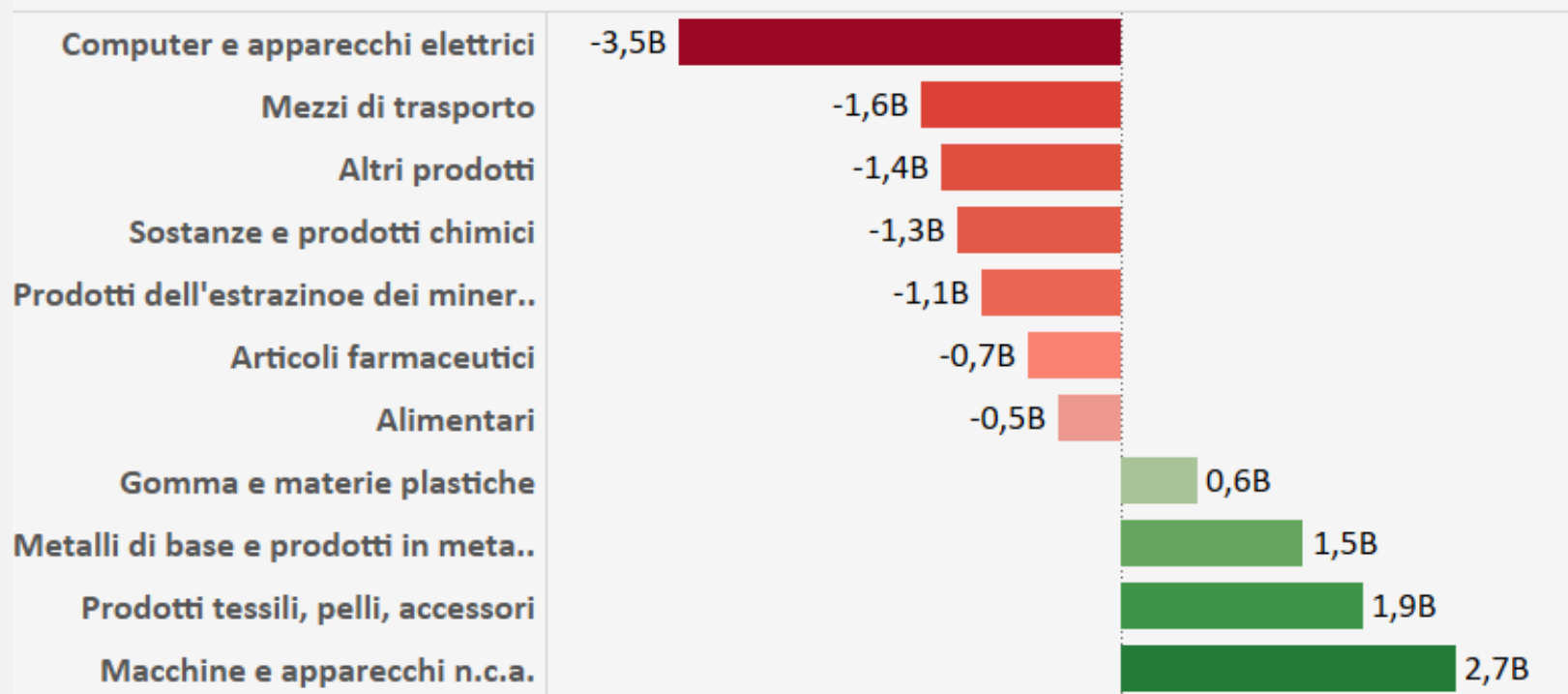
Le **importazioni**, invece, registrano un piccolo incremento congiunturale (+0,8%), ma flettono rispetto al primo trimestre 2022 (-2,9% tendenziale).

Queste dinamiche **peggiorano il deficit** rispetto allo scorso trimestre ora a -3,4 miliardi di euro, contro i -2,4 miliardi dello scorso trimestre.

I valori si mantengono nell'intorno dei massimi storici per le esportazioni (41,7 miliardi di euro), mentre il gap dal punto di massimo è sensibile per le importazioni fermandosi a 45,1 miliardi di euro.



Saldo commerciale in valore a prezzi correnti - Lombardia Dati per classificazione merceologica in miliardi di euro



I macchinari e apparecchi si confermano la categoria merceologica dell'export regionale con il saldo positivo più rilevante (+2,7 miliardi di euro), e trainano l'export regionale. Seguono, con saldi positivi superiori al miliardo, **i prodotti tessili, pelli e accessori** (+1,9 miliardi) e **i metalli di base e prodotti in metallo** (1,5 miliardi). Infine **gomma e materie plastiche** registrano un saldo di +0,6 miliardi. All'opposto il saldo negativo è particolarmente significativo per computer, apparecchi elettrici ed elettronici (-3,5 miliardi), mezzi di trasporto (-1,6 miliardi), sostanze e prodotti chimici (-1,3 miliardi) ed estrazione dei minerali (-1,1 miliardi).



Variazioni tendenziali salvo diversa indicazione

	Anno 2021/2020	1°trim 2022	2°trim 2022	3°trim 2022	4°trim 2022	Anno 2022/2021	1°trim 2023	Contributo	Quote % 2023
METALLI DI BASE E PRODOTTI IN METALLO	35,2	38,3	29,7	16,0	8,8	22,7	2,9	▲ 0,5%	17,8%
MACCHINARI E APPARECCHI N.C.A.	12,3	5,6	5,8	9,9	16,1	9,4	12,8	▲ 2,1%	16,9%
COMPUTER, APPARECCHI ELETTRICI, ELETTRONICI E OTTICI	19,0	19,3	21,7	29,2	25,2	23,9	13,0	▲ 1,6%	12,8%
PRODOTTI TESSILI, PELLI E ACCESSORI	24,6	35,4	27,5	16,8	16,7	23,3	16,2	▲ 1,8%	12,0%
SOSTANZE E PRODOTTI CHIMICI	21,4	25,5	21,8	20,6	7,4	18,5	3,6	▲ 0,4%	11,5%
ALTRI PRODOTTI	22,6	26,6	28,3	40,7	11,9	26,3	10,3	▲ 0,6%	6,2%
GOMMA E MATERIE PLASTICHE	20,0	19,7	17,8	15,6	9,6	15,6	4,3	▲ 0,3%	6,0%
ARTICOLI FARMACEUTICI	1,0	15,6	20,5	22,6	30,6	22,5	5,8	▲ 0,3%	5,8%
PRODOTTI ALIMENTARI	12,5	19,6	18,7	20,1	15,3	18,3	16,6	▲ 0,9%	5,8%
MEZZI DI TRASPORTO	20,4	14,4	-3,8	-13,0	-1,5	-1,5	-2,4	▼ -0,1%	5,2%
TOTALE MANUFATTI	19,7	22,1	19,0	17,4	14,2	18,0	8,5	8,5	100,0
TOTALE Export	19,7	23,1	20,1	18,5	15,3	19,1	8,4		

I **prodotti manifatturieri** rappresentano circa il 97% del valore esportato dalla Lombardia e registrano, a fianco di un incremento dell'8,5% tendenziale, una flessione congiunturale del -1,2%. Il valore resta vicino ai massimi storici superando ancora i 40 miliardi di euro. **Quasi tutti i prodotti presentano risultati tendenziali positivi, ad eccezione dei mezzi di trasporto (-2,4%),** già negativi per 3 trimestri nel 2022. I maggiori contributi alla crescita provengono da macchinari e apparecchi (+12,8%), prodotti tessili, pelli e accessori (+16,2%) e computer, apparecchi elettrici e elettronici (+13,0%). Sempre a due cifre, ma con contributo meno intenso, l'incremento per alimentari (+16,6%) e altri prodotti (+10,3%) costituiti in prevalenza da mobili (46%), gioielleria e bigiotteria (24%) e fornitura medico-dentistiche (17%).



Variazioni tendenziali salvo diversa indicazione

AREE / PAESI	Anno 2021/2020	1°trim 2022	2°trim 2022	3°trim 2022	4°trim 2022	Anno 2022/2021	1°trim 2023	Contributo	Quote % anno 2022
UNIONE EUROPEA (post Brexit)	22,5	25,0	22,6	16,4	11,5	18,7	3,3	▲ 1,8%	53,3%
PAESI EXTRA UE	17,0	20,8	17,3	20,8	19,5	19,5	15,0	▲ 6,6%	46,7%
<i>Paesi europei non Ue</i>	21,2	16,9	14,0	19,2	11,2	15,2	13,8	▲ 2,1%	15,8%
<i>America settentrionale</i>	16,7	37,5	34,3	36,9	32,4	35,0	23,9	▲ 2,0%	9,4%
<i>Asia orientale</i>	13,8	13,8	7,0	17,5	16,4	13,6	6,9	▲ 0,7%	9,3%
<i>Medio Oriente</i>	7,2	19,3	15,6	9,5	21,4	16,5	15,3	▲ 0,5%	3,8%
<i>America centro-meridionale</i>	23,3	25,5	24,3	20,0	23,9	23,3	15,6	▲ 0,4%	2,8%
<i>Africa settentrionale</i>	7,2	16,0	3,1	10,7	14,4	10,9	13,6	▲ 0,3%	1,9%
<i>Asia centrale</i>	25,1	20,6	19,7	-8,0	19,0	11,1	7,8	▲ 0,1%	1,5%
<i>Oceania e altri territori</i>	31,8	36,1	38,2	79,9	61,0	54,4	43,3	▲ 0,4%	1,3%
<i>Altri paesi africani</i>	7,5	23,2	19,4	15,4	14,5	17,8	19,9	▲ 0,2%	0,9%
MONDO (1)	19,9	23,1	20,1	18,5	15,3	19,1	8,4	8,4	100,0%

(1) Il totale MONDO non comprende i territori non specificati e provviste di bordo, altro.

Tutte le **aree geografiche** di destinazione delle merci lombarde hanno registrato un incremento tendenziale del flusso di merci dalla Lombardia anche in questo trimestre. Il contributo maggiore alla crescita viene dai flussi verso i paese europei non UE (+13,8%) seguiti dall'America settentrionale (+23,9%). Resta importante il contributo dei paesi dell'Unione europea (+3,3%) vista la loro quota sull'export lombardo che supera il 50% in valore.

Meno significativi i contributi delle altre aree, con il minimo registrato per l'Asia centrale con una crescita del flusso di merci del 7,8%.



Valore delle esportazioni: variazioni tendenziali salvo diverse indicazioni per i principali paesi delle aree geografiche e loro quota valore export sul totale della relativa area geografica

AREE	PAESI	Anno 2021/2020	Anno 2021/2019	1°trim 2022	2°trim 2022	3°trim 2022	4°trim 2022	Anno 2022/2021	1°trim 2023	Quota % sul totale area 2022
UE27	Germania	23,4	10,6	30,2	24,3	17,8	9,4	20,3	-2,1	25,5
	Francia	21,7	7,1	18,5	19,9	7,1	10,3	13,9	6,2	18,0
	Spagna	23,6	9,1	26,6	28,5	30,0	25,8	27,7	9,2	11,7
America sett.	Stati Uniti	16,7	2,4	38,4	35,9	38,6	35,7	37,0	25,6	90,3
	Canada	17,4	2,5	29,5	21,3	23,2	5,7	18,9	9,3	9,7
Europa non UE	Svizzera	12,6	7,1	20,7	28,0	50,8	28,4	31,9	23,6	41,2
	Regno Unito	37,5	18,0	19,2	10,6	3,3	0,3	7,9	5,7	27,5
	Turchia	24,7	23,4	18,3	22,0	22,0	26,8	22,4	20,8	13,9
	Russia	13,6	-4,2	-5,2	-27,0	-32,4	-30,0	-24,5	-16,6	6,5
Asia orientale	Cina	25,2	23,2	9,9	-4,5	11,3	2,3	4,2	-1,0	35,4
	Giappone	6,9	-9,7	26,6	12,2	21,3	48,5	27,8	-2,3	15,5
	Corea del sud	4,1	-2,5	20,3	32,8	27,1	20,0	25,0	17,7	14,0
	HONG KONG	11,8	-13,3	-7,8	-11,6	-8,7	-6,6	-8,7	3,7	8,9
Asia centrale	India	15,2	-7,9	23,7	26,8	27,2	20,5	24,4	10,5	63,6
Medio oriente	Emirati Arabi Uniti	11,5	0,4	22,1	23,9	29,1	50,7	32,2	23,1	27,5
	Arabia Saudita	-3,8	-5,9	-3,7	16,3	24,1	34,0	17,5	40,3	19,5
	Israele	23,0	14,5	23,1	9,1	11,7	4,3	11,5	2,5	17,1
America centro-sud	Messico	25,1	-4,8	41,5	41,7	47,4	25,6	10,4	16,0	31,3
	Brasile	16,3	20,0	6,9	11,2	-2,5	26,7	38,5	30,5	30,0
Africa settentrionale	Egitto	2,4	5,7	26,6	-9,0	8,2	14,0	8,7	19,3	31,8
	Tunisia	15,7	0,4	27,5	16,8	15,9	5,4	16,0	3,6	26,2
	Marocco	16,0	-1,3	10,5	6,0	15,8	23,2	13,8	3,2	19,4
	Algeria	-9,3	-30,3	-10,2	-3,5	2,7	14,5	1,0	44,9	16,2
	MONDO (1)	19,9	7,6	23,1	20,1	18,5	15,3	19,1		

(1) Il totale MONDO non comprende i territori non specificati e provviste di bordo, altro.

Considerando i principali paesi delle varie aree spicca il dato negativo della Germania (-2,1%) principale destinazione europea delle merci lombarde. Il rallentamento è stato progressivo durante tutto il 2022 fino svoltare in negativo a inizio 2023. Significativi anche i risultati negativi di Cina (-1,0%) e Giappone (-2,3%) principali destinazioni dell'Asia orientale.

Tra i paesi non UE il buon risultato della Svizzera (+23,6%) si contrappone a quello della Russia, ancora in calo (-16,6%).

In Medio oriente, Emirati Arabi Uniti (+23,1%) e Arabia Saudita (+40,3%) registrano incrementi consistenti. Buoni risultati anche in America centro-sud per Messico (+16,0%) e Brasile (+30,5%). Tra i paesi dell'Africa settentrionale Algeria (+44,9%) e Egitto (+19,3%) registrano i maggiori incrementi.



Variazioni tendenziali salvo diverse indicazioni

Provincia	Anno 2021/2020	1° TRIM 2022	2° TRIM 2022	3° TRIM 2022	4° TRIM 2022	Anno 2022/2021	1° trim 2023	Contributo	Quote % anno 2022
Milano	17,4	21,0	23,5	24,7	19,1	22,0	14,5	▲ 4,8%	35,0%
Brescia	26,8	27,3	21,8	14,3	8,3	17,7	1,0	▲ 0,2%	13,4%
Bergamo	19,8	18,6	14,6	14,4	17,2	16,1	12,7	▲ 1,6%	12,9%
Monza e Brianza	17,9	24,3	14,7	24,9	23,3	21,7	8,7	▲ 0,7%	8,3%
Varese	19,0	31,7	19,0	3,9	4,4	13,6	-1,1	▼ -0,1%	7,2%
Mantova	27,8	25,9	10,9	5,2	0,6	10,4	-9,5	▼ -0,6%	5,0%
Como	14,0	15,7	15,7	15,3	12,1	14,6	7,0	▲ 0,3%	4,0%
Cremona	33,3	28,7	22,1	11,8	10,2	18,0	0,3	▲ 0,0%	3,9%
Lecco	19,5	24,0	22,6	22,2	16,8	21,2	11,0	▲ 0,4%	3,7%
Lodi	10,9	25,4	33,8	45,9	51,9	39,6	21,7	▲ 0,6%	3,3%
Pavia	9,6	17,3	22,0	19,4	6,6	16,0	15,3	▲ 0,4%	2,8%
Sondrio	11,5	19,8	29,6	13,9	14,6	19,4	22,8	▲ 0,1%	0,6%
LOMBARDIA	19,7	23,1	20,1	18,5	15,3	19,1	8,4	8,4	100,0

Dopo un 2022 all'insegna della crescita dell'export diffusa a tutte le provincie, il 2023 si apre con i primi segnali negativi per Mantova (-9,5%) e Varese (-1,1%). La causa principale di questi segni negativi è il calo dell'export di mezzi di trasporto rispetto al primo trimestre 2022: -69% per Mantova e -22% per Varese. In provincia di Mantova incide sul risultato negativo anche la contrazione di sostanze e prodotti chimici (-17%), mentre a Varese il segno negativo è più diffuso e tocca anche gli apparecchi elettrici (-16%), i computer ed apparecchi elettrici e elettronici (-6%), i macchinari ed apparecchi (-5%), le sostanze e prodotti chimici (-4%) e gli articoli in gomma e materie plastiche (-4%).

All'opposto i maggiori contributi alla crescita vengono da Milano (+14,5%) e Bergamo, dove la crescita è diffusa alla maggior parte dei prodotti esportati.



Top 5 gruppi prodotto per provincia 1° trimestre 2023

Anno
2023

Trimestre
T1

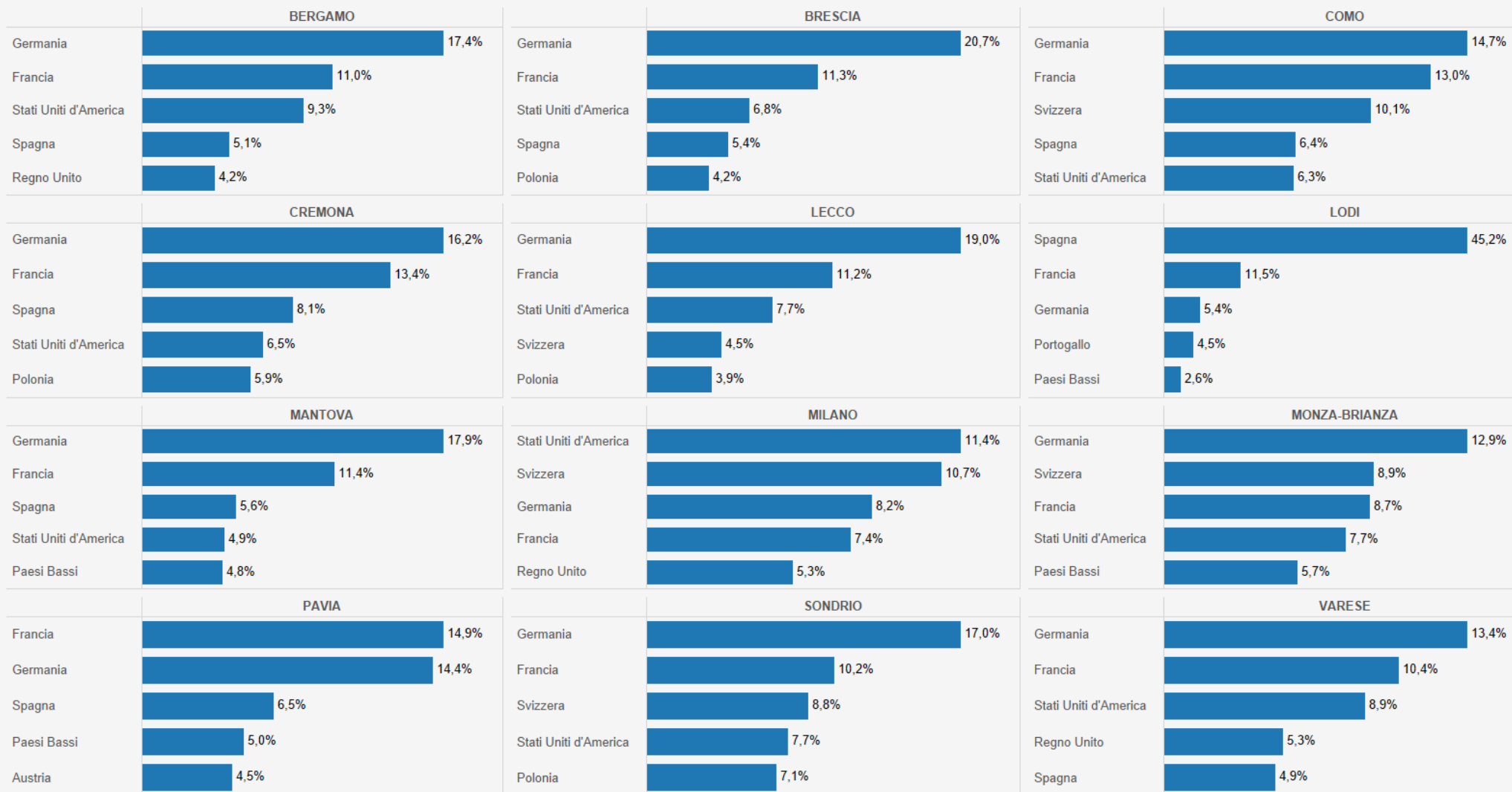
	BERGAMO		CREMONA		COMO
Altre macchine di impiego generale	9,0%	Tubi, condotti, profilati cavi e relativi accessori in acciaio (esclusi quelli in acciaio colato)	14,9%	Mobili	11,6%
Prodotti chimici di base, fertilizzanti e composti azotati, materie plastiche e gomma sintetica i..	7,8%	Prodotti della siderurgia	10,6%	Tessuti	9,4%
Parti ed accessori per autoveicoli e loro motori	6,6%	Prodotti chimici di base, fertilizzanti e composti azotati, materie plastiche e gomm..	7,8%	Articoli di abbigliamento, escluso l'abbigliamento in pelliccia	6,9%
Tubi, condotti, profilati cavi e relativi accessori in acciaio (esclusi quelli in acciaio colato)	6,6%	"Metalli di base preziosi e altri metalli non ferrosi; combustibili nucleari"	6,9%	Altre macchine di impiego generale	4,0%
Altre macchine per impieghi speciali	5,3%	Saponi e detersivi, prodotti per la pulizia e la lucidatura, profumi e cosmetici	5,8%	Prodotti chimici di base, fertilizzanti e composti azotati, materie plastiche e gomm..	4,0%
	BRESCIA		LECCO		LODI
"Metalli di base preziosi e altri metalli non ferrosi; combustibili nucleari"	12,3%	Altri prodotti in metallo	11,4%	Apparecchiature per le telecomunicazioni	37,1%
Macchine di impiego generale	12,2%	Altri prodotti della prima trasformazione dell'acciaio	9,4%	Saponi e detersivi, prodotti per la pulizia e la lucidatura, profumi e cosmetici	9,6%
Prodotti della siderurgia	8,9%	Macchine di impiego generale	7,5%	Computer e unità periferiche	7,9%
Altri prodotti in metallo	7,9%	"Strumenti e apparecchi di misurazione, prova e navigazione; orologi"	6,9%	Prodotti delle industrie lattiero-casearie	6,6%
Parti ed accessori per autoveicoli e loro motori	6,0%	Tubi, condotti, profilati cavi e relativi accessori in acciaio (esclusi quelli in acciaio colato)	6,6%	"Motori, generatori e trasformatori elettrici; apparecchiature per la distribuzione e il cont..	4,9%
	MANTOVA		MILANO		MONZA-BRIANZA
Prodotti della siderurgia	15,1%	Articoli di abbigliamento, escluso l'abbigliame..	8,3%	Medicinali e preparati farmaceutici	9,1%
Altre macchine di impiego generale	10,0%	Medicinali e preparati farmaceutici	8,2%	Componenti elettronici e schede elettroniche	7,6%
Prodotti chimici di base, fertilizzanti e composti azotati, materie plastiche e gomma sintetica i..	7,6%	Prodotti chimici di base, fertilizzanti e composti azotati, materie plastiche e gomma sintetica i..	5,2%	Mobili	7,6%
Tubi, condotti, profilati cavi e relativi accessor..	7,2%	"Cuoio conciato e lavorato; articoli da viaggio,..	5,0%	Altri prodotti in metallo	7,0%
Prodotti delle industrie lattiero-casearie	4,8%	Calzature	4,8%	Saponi e detersivi, prodotti per la pulizia e ..	6,6%
	PAVIA		SONDRIO		VARESE
Medicinali e preparati farmaceutici	14,4%	"Metalli di base preziosi e altri metalli non ferr..	13,3%	Articoli in materie plastiche	8,4%
Granaglie, amidi e di prodotti amidacei	8,7%	Altri prodotti in metallo	8,4%	Altre macchine per impieghi speciali	6,3%
Prodotti chimici di base, fertilizzanti e compo..	6,8%	Altri prodotti alimentari	7,9%	Prodotti chimici di base, fertilizzanti e comp..	6,2%
Altre macchine di impiego generale	6,7%	Medicinali e preparati farmaceutici	6,1%	Macchine di impiego generale	5,5%
Macchine di impiego generale	5,6%	Altre macchine di impiego generale	5,4%	Altre macchine di impiego generale	5,3%



Top 5 paesi per provincia 1° trimestre 2023

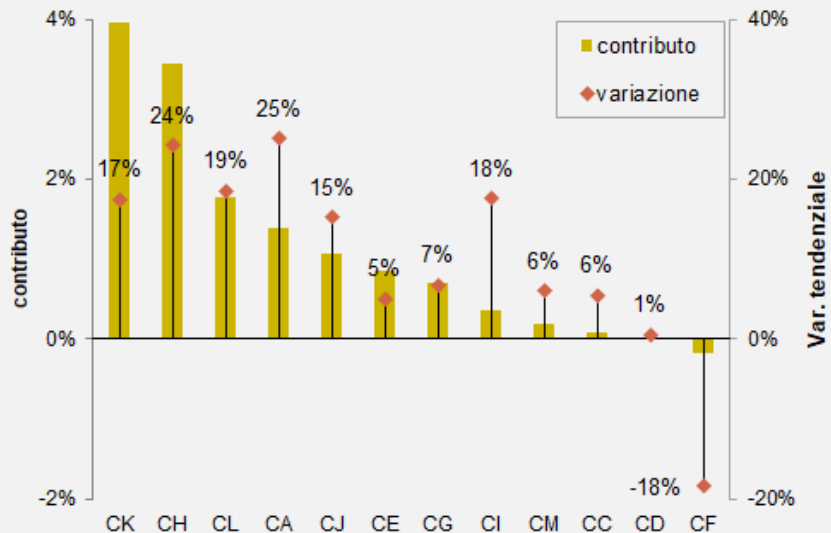
Anno
2023

Trimestre
T1

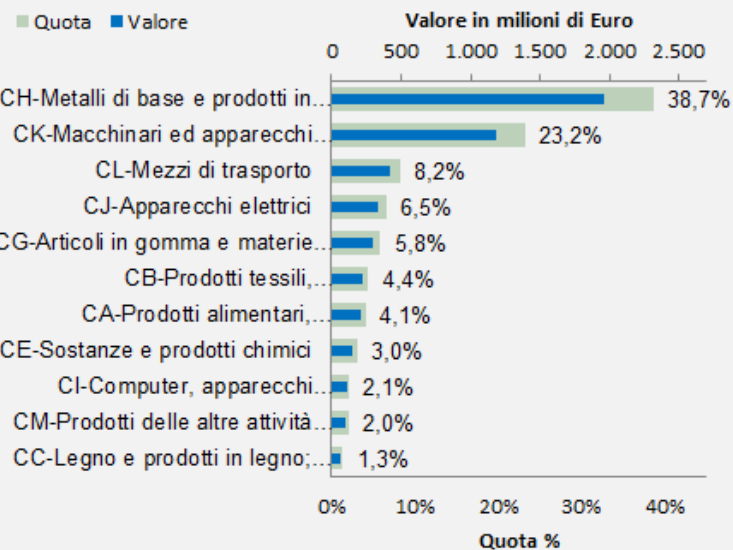
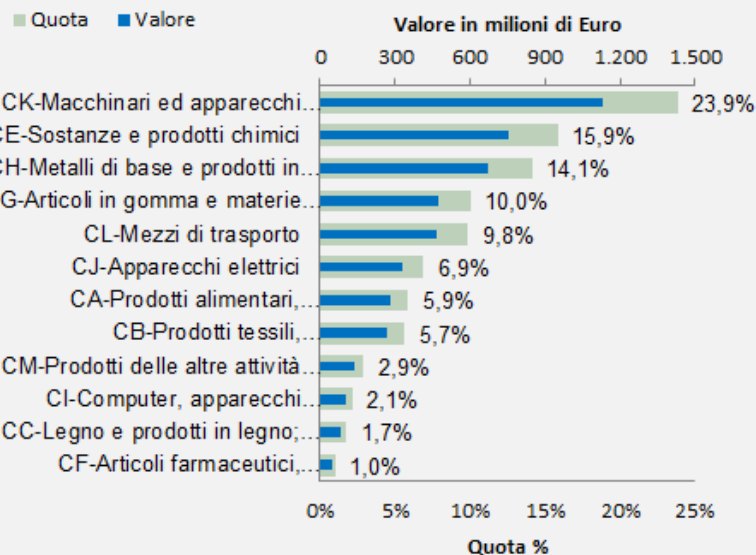
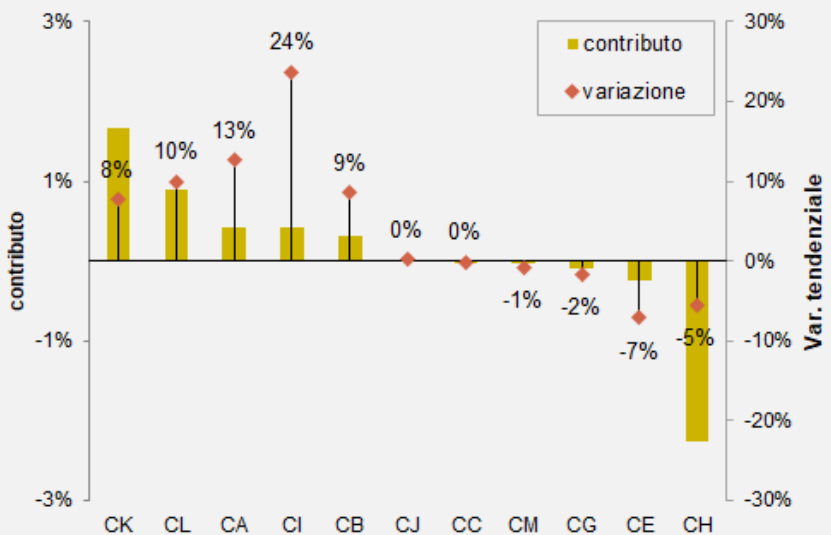




Bergamo



Brescia



Esportazioni provinciali del settore manifatturiero per divisione ATECO2007:

Variazioni tendenziali % 1° trimestre 2023, contributo e quote sul totale export manifatturiero

Il contributo misura l'apporto della variazione di una divisione alla variazione complessiva del settore manifatturiero della provincia. Quest'ultima corrisponde quindi alla somma algebrica dei contributi attribuibili a ciascuna delle divisioni che la compongono.

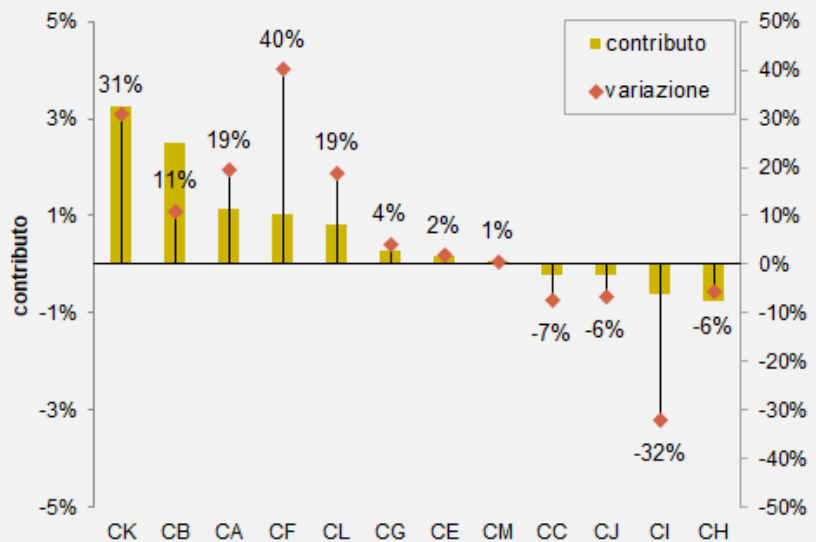
Nei grafici sulla destra i dati a valore del trimestre per i principali prodotti (istogrammi scuri) e la loro quota percentuale sul totale provinciale (istogrammi chiari).

Sulla sinistra il contributo percentuale dei prodotti alla variazione complessiva (istogrammi gialli con i valori sull'asse verticale di sinistra) e la variazione tendenziale degli stessi prodotti (linea nera con i valori sull'asse verticale di destra).

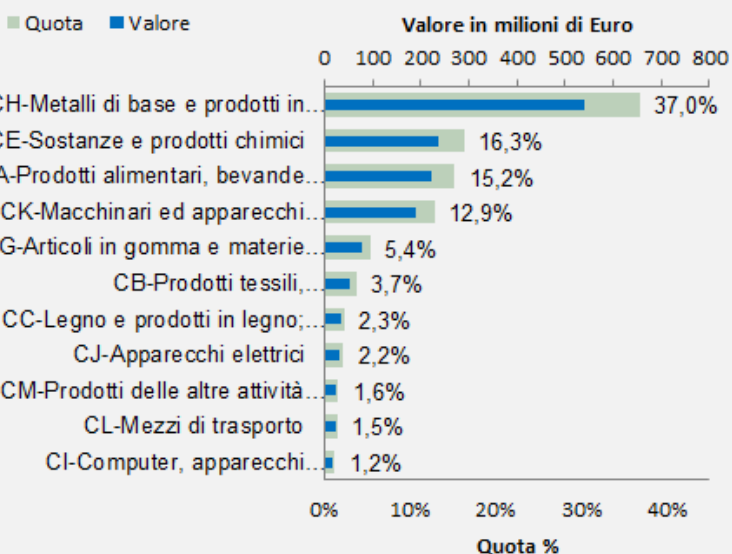
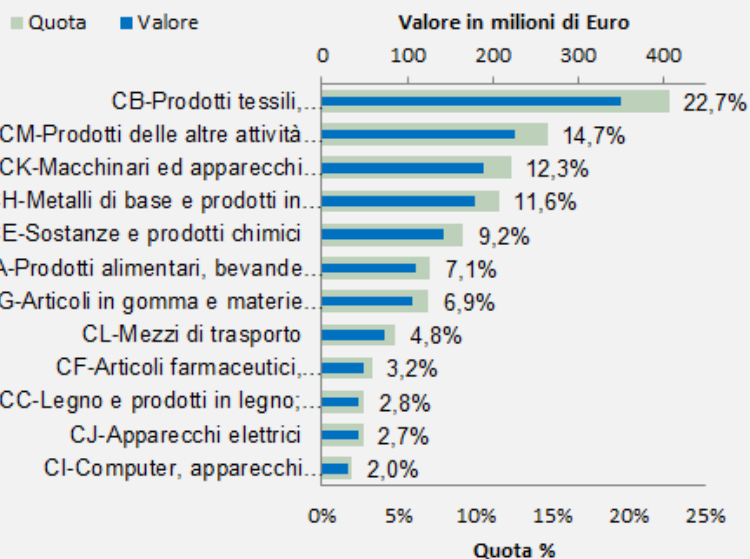
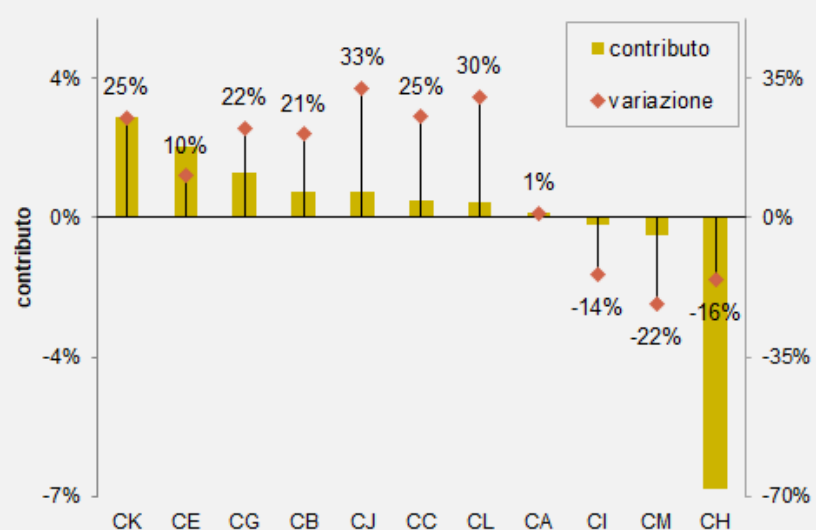
Nota: Prodotti con quota export maggiore o uguale all'1%.



Como



Cremona



Esportazioni provinciali del settore manifatturiero per divisione ATECO2007:

Variazioni % annue 2022/2021, contributo e quote sul totale export manifatturiero

Il contributo misura l'apporto della variazione di una divisione alla variazione complessiva del settore manifatturiero della provincia. Quest'ultima corrisponde quindi alla somma algebrica dei contributi attribuibili a ciascuna delle divisioni che la compongono.

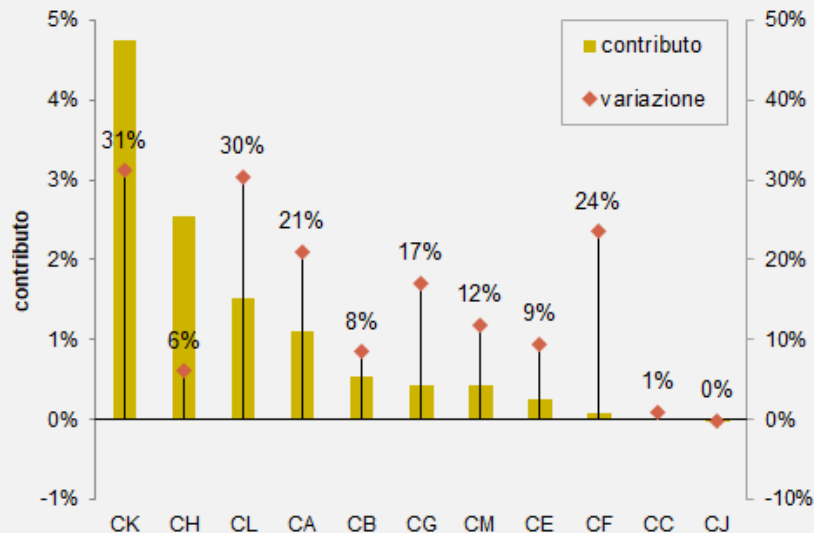
Nei grafici sulla destra i dati a valore del trimestre per i principali prodotti (istogrammi scuri) e la loro quota percentuale sul totale provinciale (istogrammi chiari).

Sulla sinistra il contributo percentuale dei prodotti alla variazione complessiva (istogrammi gialli con i valori sull'asse verticale di sinistra) e la variazione tendenziale degli stessi prodotti (linea nera con i valori sull'asse verticale di destra).

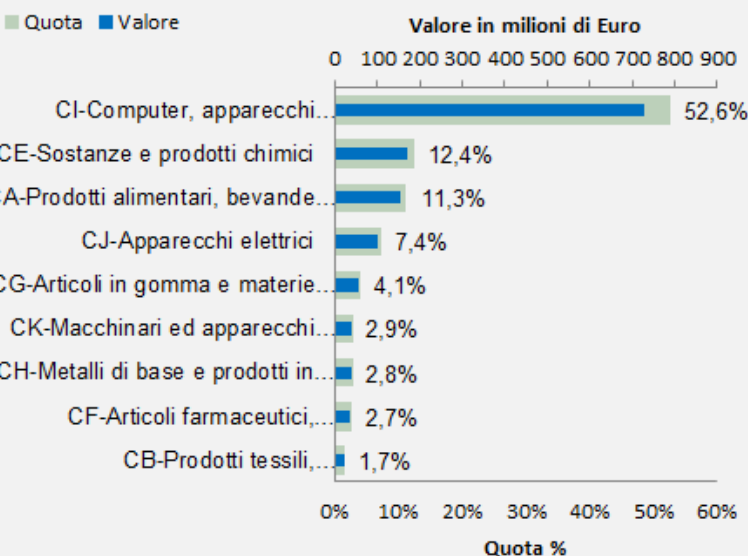
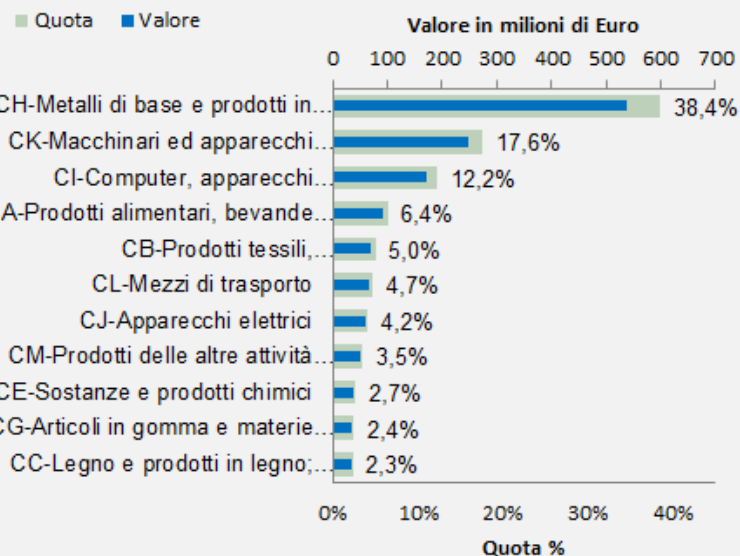
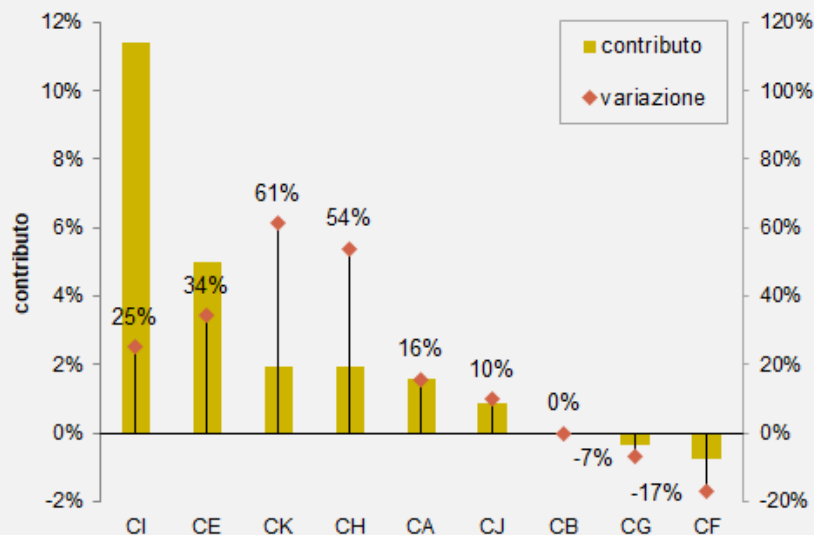
Nota: Prodotti con quota export maggiore o uguale all'1%.



Lecco



Lodi



Esportazioni provinciali del settore manifatturiero per divisione ATECO2007:

Variazioni % annue 2022/2021, contributo e quote sul totale export manifatturiero

Il contributo misura l'apporto della variazione di una divisione alla variazione complessiva del settore manifatturiero della provincia. Quest'ultima corrisponde quindi alla somma algebrica dei contributi attribuibili a ciascuna delle divisioni che la compongono.

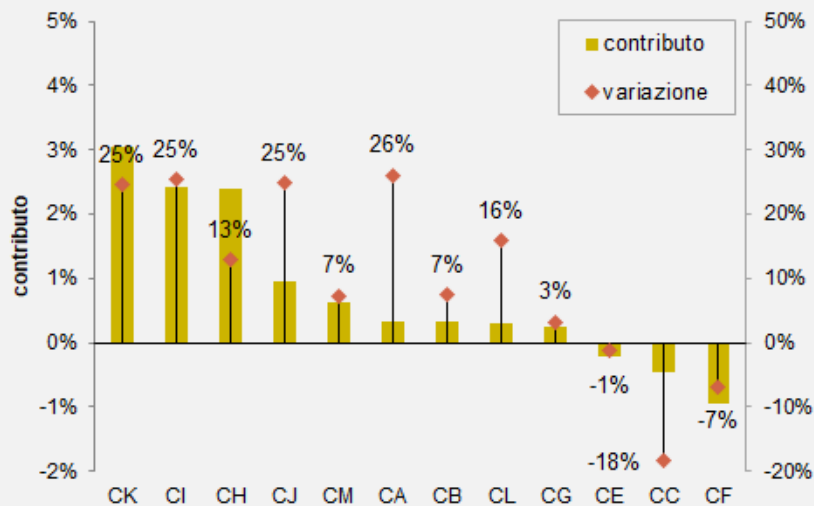
Nei grafici sulla destra i dati a valore del trimestre per i principali prodotti (istogrammi scuri) e la loro quota percentuale sul totale provinciale (istogrammi chiari).

Sulla sinistra il contributo percentuale dei prodotti alla variazione complessiva (istogrammi gialli con i valori sull'asse verticale di sinistra) e la variazione tendenziale degli stessi prodotti (linea nera con i valori sull'asse verticale di destra).

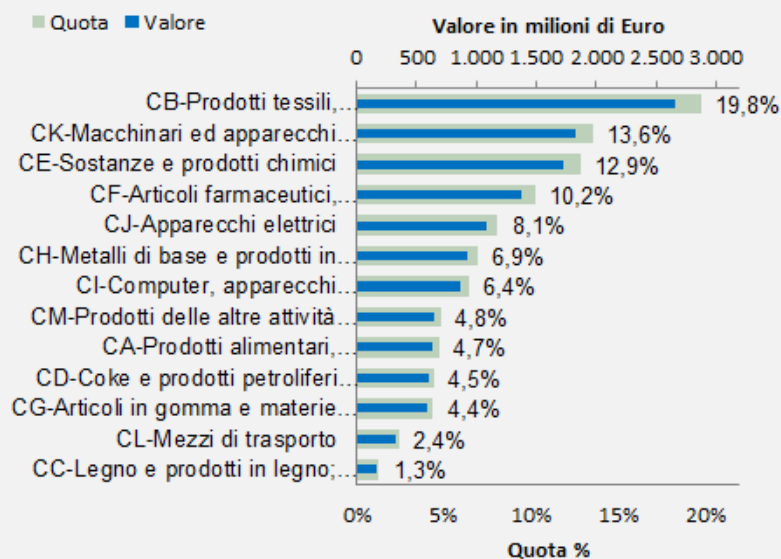
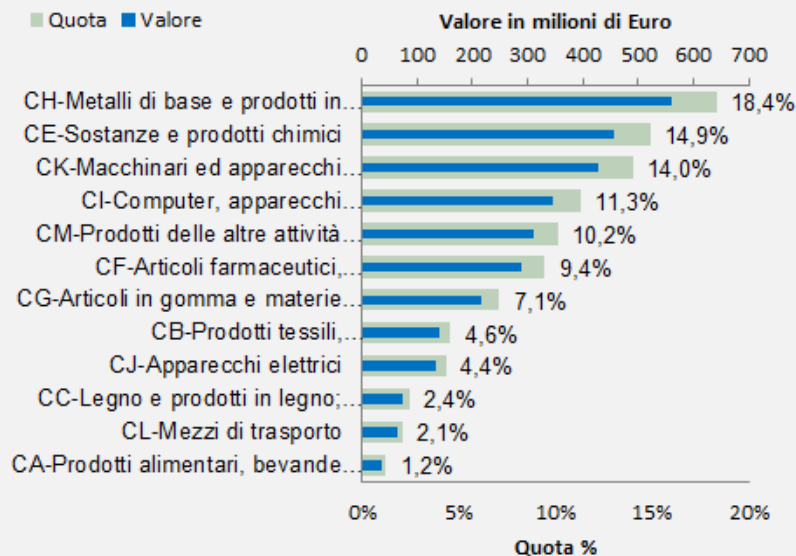
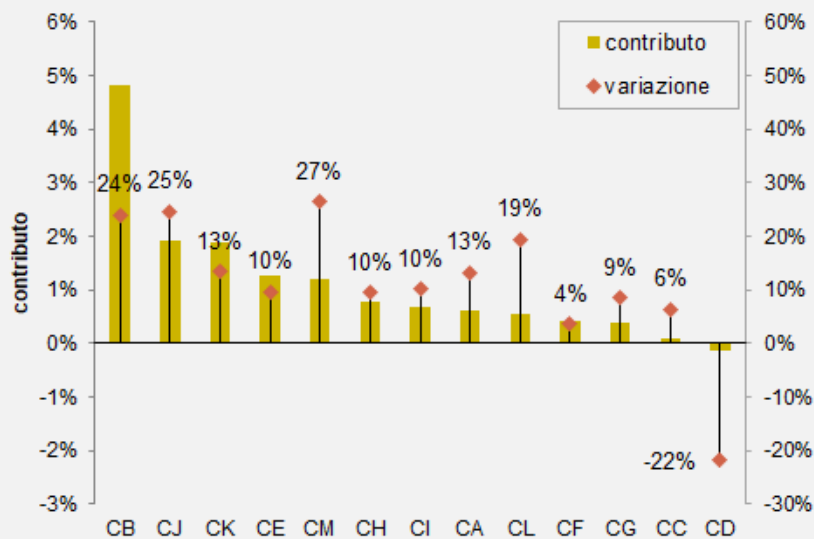
Nota: Prodotti con quota export maggiore o uguale all'1%.



**Monza e
Brianza**



Milano



Esportazioni provinciali del settore manifatturiero per divisione ATECO2007:

Variazioni % annue 2022/2021, contributo e quote sul totale export manifatturiero

Il contributo misura l'apporto della variazione di una divisione alla variazione complessiva del settore manifatturiero della provincia. Quest'ultima corrisponde quindi alla somma algebrica dei contributi attribuibili a ciascuna delle divisioni che la compongono.

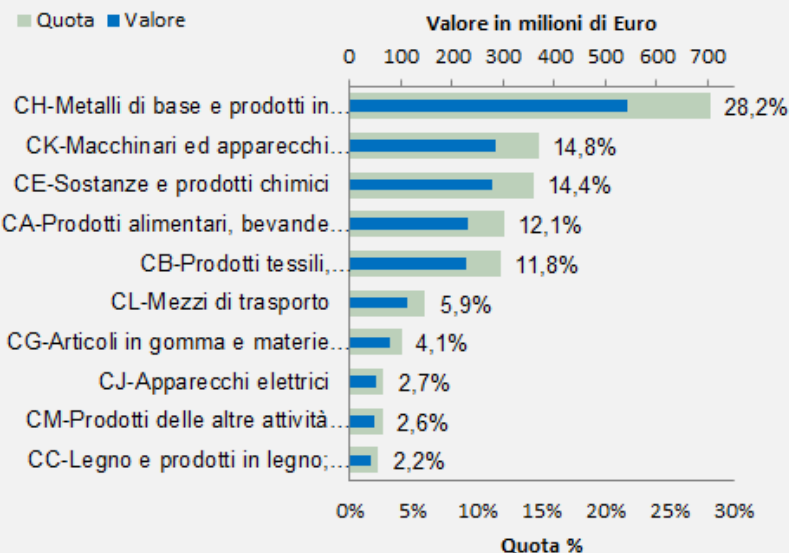
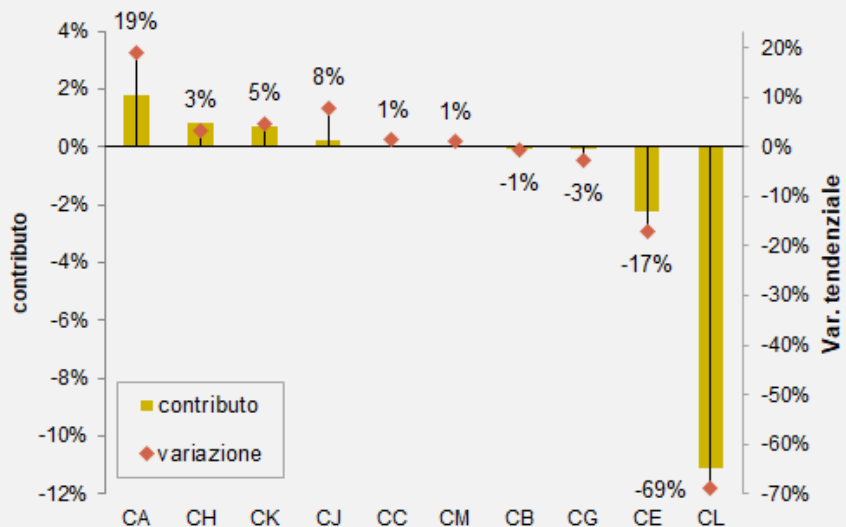
Nei grafici sulla destra i dati a valore del trimestre per i principali prodotti (istogrammi scuri) e la loro quota percentuale sul totale provinciale (istogrammi chiari).

Sulla sinistra il contributo percentuale dei prodotti alla variazione complessiva (istogrammi gialli con i valori sull'asse verticale di sinistra) e la variazione tendenziale degli stessi prodotti (linea nera con i valori sull'asse verticale di destra).

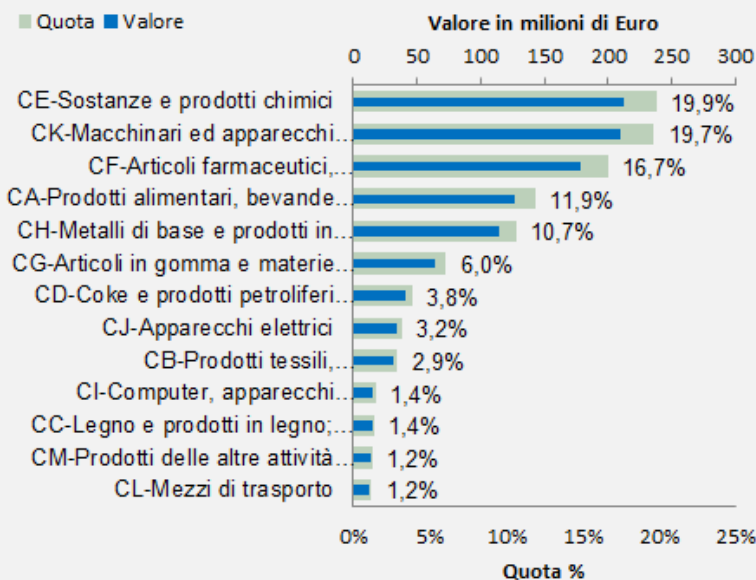
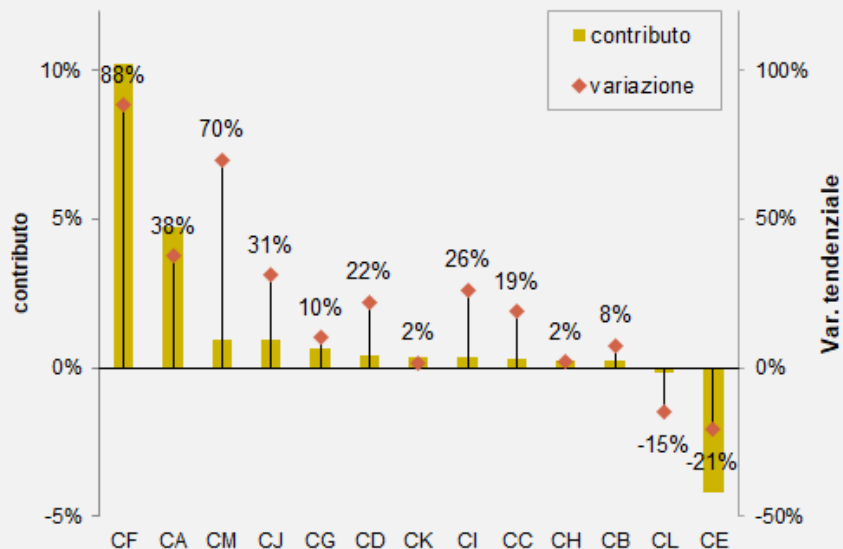
Nota: Prodotti con quota export maggiore o uguale all'1%.



Mantova



Pavia



Esportazioni provinciali del settore manifatturiero per divisione ATECO2007:

Variazioni % annue 2022/2021, contributo e quote sul totale export manifatturiero

Il contributo misura l'apporto della variazione di una divisione alla variazione complessiva del settore manifatturiero della provincia. Quest'ultima corrisponde quindi alla somma algebrica dei contributi attribuibili a ciascuna delle divisioni che la compongono.

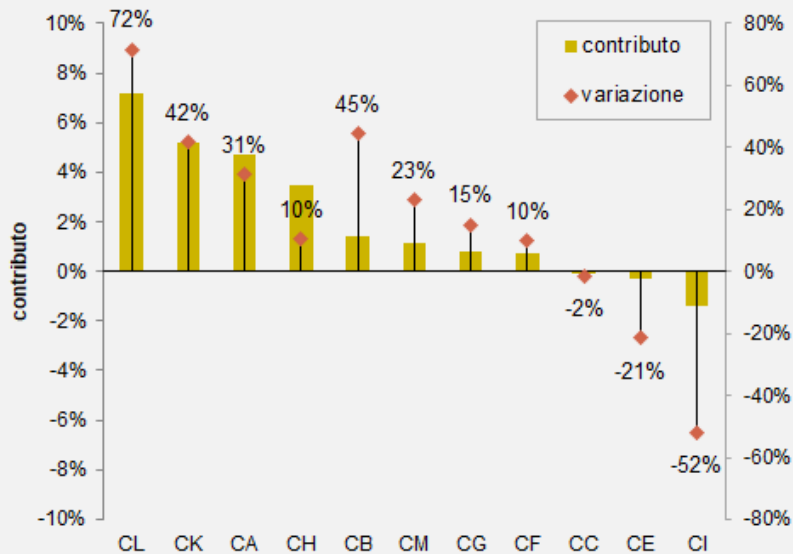
Nei grafici sulla destra i dati a valore del trimestre per i principali prodotti (istogrammi scuri) e la loro quota percentuale sul totale provinciale (istogrammi chiari).

Sulla sinistra il contributo percentuale dei prodotti alla variazione complessiva (istogrammi gialli con i valori sull'asse verticale di sinistra) e la variazione tendenziale degli stessi prodotti (linea nera con i valori sull'asse verticale di destra).

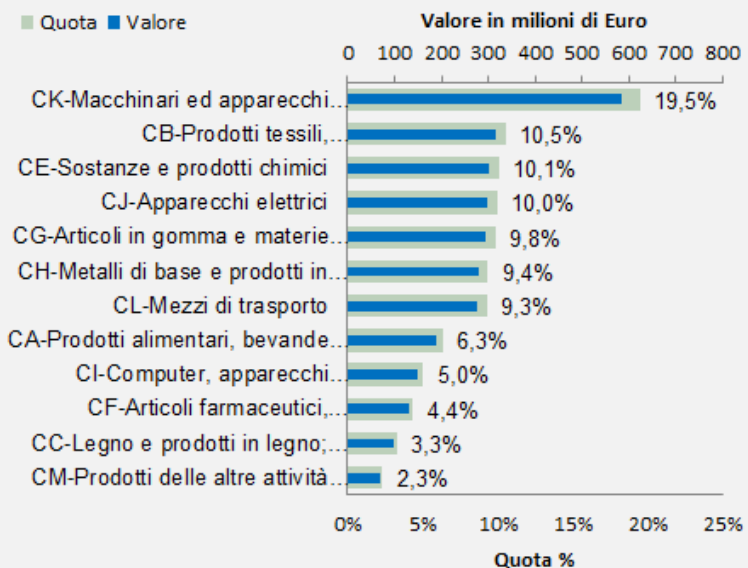
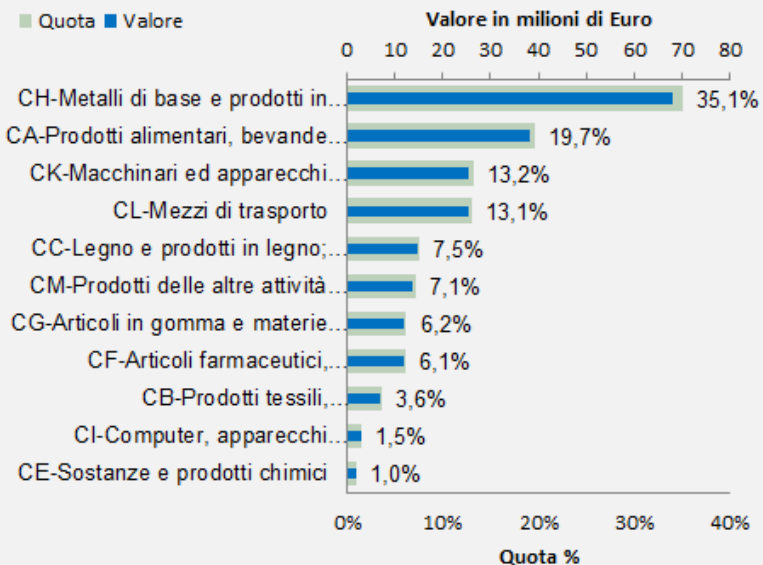
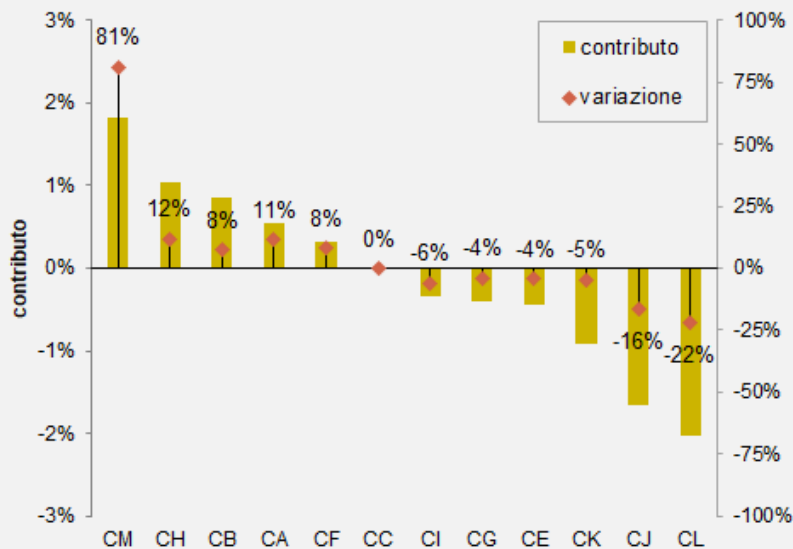
Nota: Prodotti con quota export maggiore o uguale all'1%.



Sondrio



Varese



Esportazioni provinciali del settore manifatturiero per divisione ATECO2007:

Variazioni % annue 2022/2021, contributo e quote sul totale export manifatturiero

Il contributo misura l'apporto della variazione di una divisione alla variazione complessiva del settore manifatturiero della provincia. Quest'ultima corrisponde quindi alla somma algebrica dei contributi attribuibili a ciascuna delle divisioni che la compongono.

Nei grafici sulla destra i dati a valore del trimestre per i principali prodotti (istogrammi scuri) e la loro quota percentuale sul totale provinciale (istogrammi chiari).

Sulla sinistra il contributo percentuale dei prodotti alla variazione complessiva (istogrammi gialli con i valori sull'asse verticale di sinistra) e la variazione tendenziale degli stessi prodotti (linea nera con i valori sull'asse verticale di destra).

Nota: Prodotti con quota export maggiore o uguale all'1%.



**UNIONCAMERE
LOMBARDIA**
Camere di commercio lombarde



Commercio estero



Variazione tendenziale	Variazione rispetto allo stesso periodo dell'anno precedente
Variazione congiunturale	Variazione rispetto al periodo precedente
Contributo	Misura l'incidenza delle variazioni delle esportazioni dei singoli aggregati merceologici o geografici sull'aumento o sulla diminuzione dei flussi aggregati. La variazione del flusso aggregato corrisponde alla somma algebrica dei singoli contributi. Il contributo dipende sia dall'intensità della variazione del singolo elemento che dal suo peso.

Fonte dei dati

ISTAT (www.istat.it) banca dati Coeweb – Statistiche sul commercio estero (www.coeweb.istat.it).



DESCRIZIONE	SOTTO SEZIONE
ALIMENTARI	CA
GOMMA E MATERIE PLASTICHE	CG
MEZZI DI TRASPORTO	CL
PRODOTTI TESSILI, ABBIGLIAMENTO, PELLI E ACCESSORI	CB
COMPUTER, APPARECCHI ELETTRICI, ELETTRONICI E OTTICI	CI + CJ
SOSTANZE E PRODOTTI CHIMICI	CE
ARTICOLI FARMACEUTICI	CF
METALLI DI BASE E PRODOTTI IN METALLO	CH
MACCHINARI E APPARECCHI N.C.A.	CK
ALTRI PRODOTTI	CC + CD + CM



SOTTO SEZIONE	DESCRIZIONE	TIPOLOGIA DI PRODOTTI
CA	ALIMENTARI	Carne lavorata e conservata e prodotti a base di carne - Pesce, crostacei e molluschi lavorati e conservati - Frutta e ortaggi lavorati e conservati - Oli e grassi vegetali e animali - Prodotti delle industrie lattiero-casearie - Granaglie, amidi e di prodotti amidacei - Prodotti da forno e farinacei - Altri prodotti alimentari - Prodotti per l'alimentazione degli animali – Bevande - Tabacco
CB	PRODOTTI TESSILI, ABBIGLIAMENTO, PELLI E ACCESSORI	Filati di fibre tessili – Tessuti - Altri prodotti tessili - Articoli di abbigliamento, escluso l'abbigliamento in pelliccia - Articoli di abbigliamento in pelliccia - Articoli di maglieria - Cuoio conciato e lavorato; articoli da viaggio, borse, pelletteria e selleria; pellicce preparate e tinte - Calzature
CC	LEGNO E PRODOTTI IN LEGNO; CARTA E STAMPA	Legno piallato e tagliato - Fogli da impiallacciatura e pannelli a base di legno - Pavimenti in parquet assemblato - Porte e finestre in legno (escluse porte blindate) - Altri elementi in legno e falegnameria per l'edilizia - Imballaggi in legno - Altri prodotti vari in legno (esclusi i mobili) - Prodotti della lavorazione del sughero - Articoli in paglia e materiali da intreccio - Cornici per specchi, fotografie e tele da pittura - Pasta-carta - Carta e cartone - Carta e cartone ondulato e imballaggi di carta e cartone (esclusi quelli in carta pressata) - Prodotti igienico-sanitari e per uso domestico in carta e ovatta di cellulosa - Prodotti cartotecnici (carta da lettere, autocopiante, gommata ecc.; scatole assortite per corrispondenza ecc..) - Carta da parati - Altri articoli di carta e cartone - Lastre e cilindri per la stampa ed altri organi preparati per la stampa
CD	COKE E PRODOTTI PETROLIFERI RAFFINATI	Prodotti di cokeria - Prodotti derivanti dalla raffinazione del petrolio
CE	SOSTANZE E PRODOTTI CHIMICI	Prodotti chimici di base, fertilizzanti e composti azotati, materie plastiche e gomma sintetica in forme primarie - Agrofarmaci e altri prodotti chimici per l'agricoltura - Pitture, vernici e smalti, inchiostri da stampa e adesivi sintetici (mastici) - Saponi e detergenti, prodotti per la pulizia e la lucidatura, profumi e cosmetici - Altri prodotti chimici - Fibre sintetiche e artificiali
CF	PRODOTTI FARMACEUTICI	Prodotti farmaceutici di base, medicinali e preparati farmaceutici
CG	ARTICOLI IN GOMMA E MATERIE PLASTICHE	Articoli in gomma (pneumatici e camere d'aria, soles e altre parti in gomma per calzature, altri prodotti in gomma), articoli in materie plastiche (lastre, fogli, tubi e profilati, imballaggi, articoli per l'edilizia, altri articoli in plastica)
CH	METALLI DI BASE E PRODOTTI IN METALLO, ESCLUSI MACCHINE E IMPIANTI	Prodotti della siderurgia - Tubi, condotti, profilati cavi e relativi accessori in acciaio (esclusi quelli in acciaio colato) - Altri prodotti della prima trasformazione dell'acciaio - Metalli di base preziosi e altri metalli non ferrosi; combustibili nucleari - Prodotti della fusione della ghisa e dell'acciaio - Elementi da costruzione in metallo - Cisterne, serbatoi, radiatori e contenitori in metallo - Generatori di vapore, esclusi i contenitori in metallo per caldaie per il riscaldamento centrale ad acqua calda - Armi e munizioni - Articoli di coltelleria, utensili e oggetti di ferramenta - Altri prodotti in metallo
CI	COMPUTER, APPRECCHI ELETTRONICI E OTTICI	Componenti elettronici e schede elettroniche - Computer e unità periferiche - Apparecchiature per le telecomunicazioni - Prodotti di elettronica di consumo audio e video - Strumenti e apparecchi di misurazione, prova e navigazione; orologi - Strumenti per irradiazione, apparecchiature elettromedicali ed elettroterapeutiche - Strumenti ottici e attrezzature fotografiche - Supporti magnetici ed ottici
CJ	APPARECCHI ELETTRICI	Motori, generatori e trasformatori elettrici; apparecchiature per la distribuzione e il controllo dell'elettricità - Batterie di pile e accumulatori elettrici - Apparecchiature di cablaggio - Apparecchiature per illuminazione - Apparecchi per uso domestico - Altre apparecchiature elettriche
CK	MACCHINARI E APPARECCHI N.C.A. (Non Classificabili Altrove)	Macchine di impiego generale - Altre macchine di impiego generale - Macchine per l'agricoltura e la silvicoltura - Macchine per la formatura dei metalli e altre macchine utensili - Altre macchine per impieghi speciali
CL	MEZZI DI TRASPORTO	Autoveicoli - Carrozzerie per autoveicoli; rimorchi e semirimorchi - Parti ed accessori per autoveicoli e loro motori - Navi e imbarcazioni - Locomotive e di materiale rotabile ferro-tranviario - Aeromobili, veicoli spaziali e relativi dispositivi - Veicoli militari da combattimento - Mezzi di trasporto n.c.a.
CM	PRODOTTI DELLE ALTRE ATTIVITÀ MANIFATTURIERE	Mobili - Gioielleria, bigiotteria e articoli connessi; pietre preziose lavorate - Strumenti musicali - Articoli sportivi - Giochi e giocattoli - Strumenti e forniture mediche e dentistiche - Altri prodotti delle industrie manifatturiere n.c.a.



AREA GEOGRAFICA	PAESI
AFRICA SETTENTRIONALE	Algeria, Egitto, Ceuta, Libia, Marocco, Melilla, Sahara Occidentale, Tunisia
ALTRI PAESI AFRICANI	Angola, Benin, Botswana, Burkina Faso, Burundi, Camerun, Capo Verde, Ciad, Comore, Congo, Costa d'Avorio, Eritrea, Etiopia, Gabon, Gambia, Ghana, Gibuti, Guinea, Guinea equatoriale, Guinea-Bissau, Kenya, Lesotho, Liberia, Madagascar, Malawi, Mali, Mauritania, Maurizio, Mayotte, Mozambico, Namibia, Niger, Nigeria, Repubblica Centrafricana, Repubblica democratica del Congo, Repubblica unita di Tanzania, Ruanda, Sant'Elena-Ascensione e Tristan da Cunha, São Tomé e Príncipe, Seychelles, Senegal, Sierra Leone, Somalia, Sud Africa, Sudan, Sud Sudan, Swaziland, Territorio britannico dell'Oceano Indiano, Togo, Uganda, Zambia, Zimbabwe.
AMERICA SETTENTRIONALE	Canada, Groenlandia, Saint-Pierre e Miquelon, Stati Uniti
AMERICA CENTRO-MERIDIONALE	Anguilla, Antigua e Barbuda, Argentina, Aruba, Bahama, Barbados, Belize, Bermuda, Bolivia, Bonaire, Sint Eustatius e Saba, Brasile, Cile, Colombia, Costa Rica, Cuba, Curaçao, Dominica, Ecuador, El Salvador, Giamaica, Grenada, Guatemala, Guyana, Haiti, Honduras, Isole Cayman, Isole Falkland, Isole Turks e Caicos, Isole Vergini Americane, Isole Vergini Britanniche, Messico, Montserrat, Nicaragua, Panama, Paraguay, Perù, Repubblica dominicana, Saint-Barthélemy, Saint Kitts e Nevis, Saint Vincente e le Grenadine, Santa Lucia, Sint Maarten, Suriname, Trinidad e Tobago, Uruguay, Venezuela.
ASIA CENTRALE	Afghanistan, Bangladesh, Bhutan, India, Kazakistan, Kirghizistan, Nepal, Pakistan, Sri Lanka, Tagikistan, Turkmenistan, Uzbekistan
ASIA ORIENTALE	Birmania, Brunei, Cambogia, Cina, Corea del Nord, Corea del Sud, Filippine, Giappone, Hong Kong, Indonesia, Laos, Macao, Malaysia, Maldive, Mongolia, Singapore, Tailandia, Taiwan, Timor Est, Vietnam
MEDIO ORIENTE	Arabia Saudita, Armenia, Azerbaigian, Bahrein, Emirati Arabi Uniti, Georgia, Giordania, Iraq, Israele, Kuwait, Libano, Oman, Qatar, Repubblica islamica dell'Iran, Siria, Territorio palestinese occupato, Yemen.
OCEANIA E ALTRI TERRITORI	Antartide, Australia, Figi, Georgia del Sud e Isole Sandwich australi, Isola di Bouvet, Isola Christmas, Isole Cocos (Keeling), Isole Cook, Isole Heard e McDonald, Isole Marianne settentrionali, Isole Marshall, Isole minori periferiche degli Stati Uniti, Isola Norfolk, Isole Pitcairn, Isole Salomone, Kiribati, Nauru, Niue, Nuova Caledonia, Nuova Zelanda, Palau, Papua Nuova Guinea, Polinesia francese, Samoa, Samoa americane, Stati Federati di Micronesia, Terre australi e antartiche francesi, Tokelau, Tonga, Tuvalu, Vanuatu, Wallis e Futuna Provviste e dotazioni di bordo, Paesi e territori non specificati, Paesi e territori non specificati per ragioni commerciali o militari.
PAESI EUROPEI NON UE	Albania, Andorra, Bielorussia, Bosnia-Erzegovina, ex Repubblica iugoslava di Macedonia, Fær Øer, Gibilterra, Islanda, Kosovo, Liechtenstein, Montenegro, Norvegia, Regno Unito (1) , Repubblica moldova, Russia, Santa Sede (Stato della Città del Vaticano), Serbia, Svizzera, Turchia, Ucraina
UNIONE EUROPEA	Austria, Belgio, Bulgaria, Cipro, Croazia, Danimarca, Estonia, Finlandia, Francia, Germania, Grecia, Irlanda, Italia, Lettonia, Lituania, Lussemburgo, Malta, Paesi Bassi, Polonia, Portogallo, Repubblica ceca, Romania, Slovacchia, Slovenia, Spagna, Svezia, Ungheria.


Nota:

(1) con l'approvazione della Brexit Il Regno Unito non fa più parte dell'Unione Europea ma dei Paesi europei non UE





Quest'opera è stata rilasciata con licenza Creative Commons Attribuzione - Non commerciale - Non opere derivate 4.0 Internazionale. Per leggere una copia della licenza visita il sito web: <http://creativecommons.org/licenses/by-nc-nd/4.0/> o spedisce una lettera a Creative Commons, PO Box 1866, Mountain View, CA 94042, USA.


Tu sei libero di:

 **Condividere** — riprodurre, distribuire, comunicare al pubblico, esporre in pubblico, rappresentare, eseguire e recitare questo materiale con qualsiasi mezzo e formato

Il licenziante non può revocare questi diritti fintanto che tu rispetti i termini della licenza.
Alle seguenti condizioni:

 **Attribuzione** — Devi riconoscere una menzione di paternità adeguata, fornire un link alla licenza e indicare se sono state effettuate delle modifiche. Puoi fare ciò in qualsiasi maniera ragionevole possibile, ma non con modalità tali da suggerire che il licenziante avalli te o il tuo utilizzo del materiale.

 **Non Commerciale** — Non puoi utilizzare il materiale per scopi commerciali.

 **Non opere derivate** — Se remixi, trasformi il materiale o ti basi su di esso, non puoi distribuire il materiale così modificato.

Divieto di restrizioni aggiuntive — Non puoi applicare termini legali o misure tecnologiche che impongano ad altri soggetti dei vincoli giuridici su quanto la licenza consente loro di fare.

Note: non sei tenuto a rispettare i termini della licenza per quelle componenti del materiale che siano in pubblico dominio o nei casi in cui il tuo utilizzo sia consentito da una eccezione o limitazione prevista dalla legge.

Non sono fornite garanzie. La licenza può non conferirti tutte le autorizzazioni necessarie per l'utilizzo che ti prefiggi. Ad esempio, diritti di terzi come i diritti all'immagine, alla riservatezza e i diritti morali potrebbero restringere gli usi che ti prefiggi sul materiale.

Per la stesura del presente rapporto oltre ai dati rilevati per la congiuntura regionale da Unioncamere Lombardia sono stati utilizzati dati di varie fonti citate nello stesso. Il rapporto è stato chiuso con i dati disponibili al 22 maggio 2023.



**UNIONCAMERE
LOMBARDIA**

Camere di commercio lombarde

www.unioncamerelombardia.it



Industria e artigianato