

**UNIONCAMERE
LOMBARDIA**
Camere di commercio lombarde

Osservatorio economico

Il commercio con l'estero in Lombardia 2° trimestre 2023

Milano 19 settembre 2023



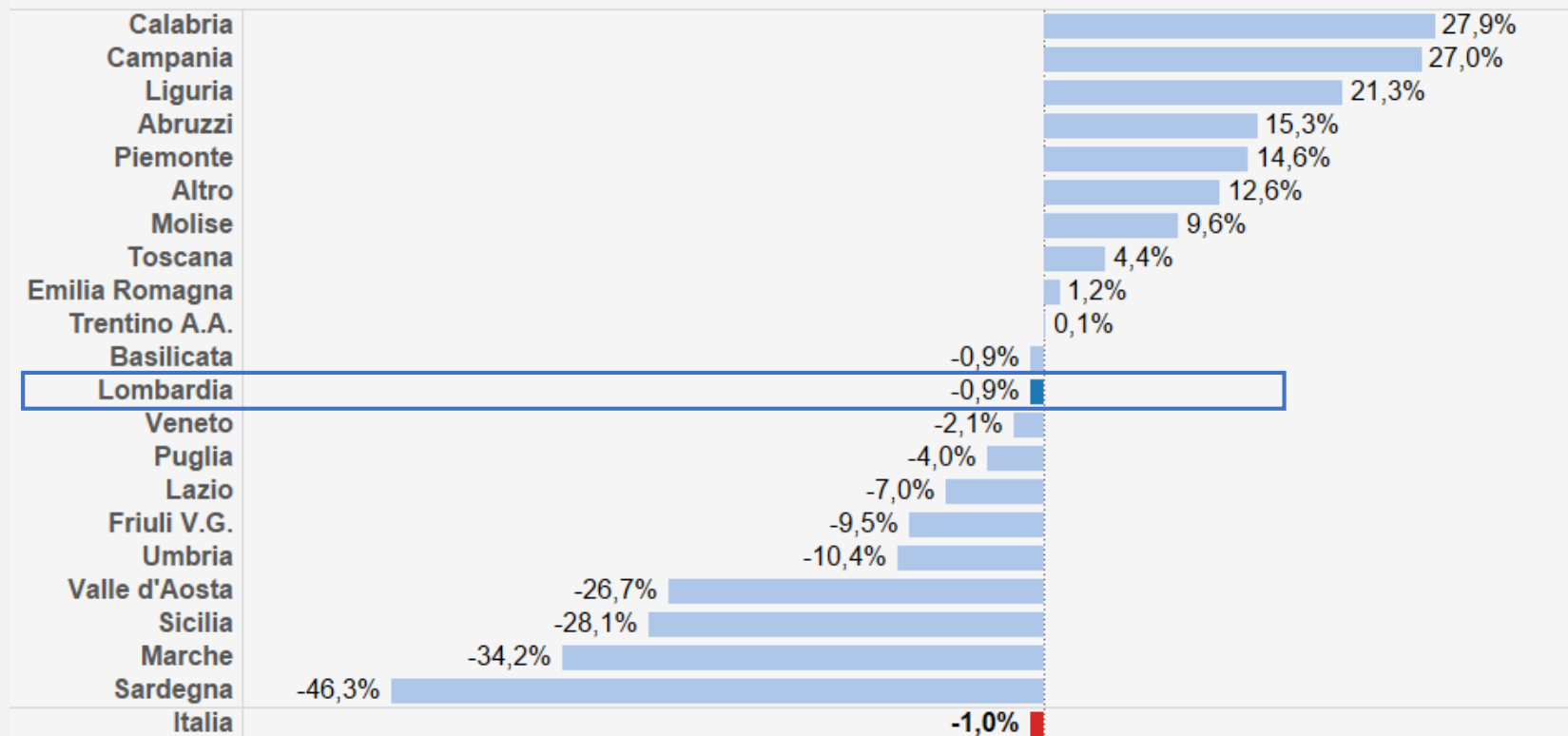
Commercio estero



- **Il secondo trimestre 2023 vede un peggioramento degli scambi internazionali** e il commercio mondiale in recessione frena le esportazioni delle imprese lombarde che si assestano a 41,9 miliardi di euro, a ridosso del punto di massimo di fine 2022.
- Il 2023 prosegue quindi con una **flessione tendenziale del valore delle esportazioni lombarde (-0,9%)**, mentre il confronto sul trimestre precedente è leggermente positivo (+0,5%). L'effetto prezzi sul valore dell'export è ancora presente ma sembra si stia attenuando portando a una stabilizzazione dell'export in valore.
- **I risultati della Lombardia apportano un contributo negativo al risultato nazionale** posizionandosi tra quelli delle regioni in leggera contrazione .
- **Complessivamente negativa la dinamica delle importazioni** in calao sia su base annua (-6,0%) sia rispetto al trimestre precedente (-1,8%), con il valore che scende a 45,1 miliardi di euro .
- **Metalli di base e prodotti in metallo (-12,3%) e sostanze e prodotti chimici (-11,2%) danno i maggiori contributi negativi all'export regionale** di questo trimestre. All'opposto sostengono l'export i macchinari ed apparecchi (+5,2%), gli articoli farmaceutici (+12,3%) e i mezzi di trasporto (+11,4%); quest'ultimi beneficiano del recente miglioramento nella disponibilità di semiconduttori.
- I risultati per area geografica mostra una contrazione dell'export verso l'Unione europea, il Nord America e gli Altri paesi africani. Le restanti destinazioni sono ancora positive ma con diffusi segnali di rallentamento.
- Considerando i singoli paesi è **determinante il peggioramento della contrazione della Germania (-12,0%)**. Negativi anche i flussi verso Spagna (-4,7%), Stati Uniti (-1,8%), Regno Unito (-5,3%) e Russia (-21,1%).
- **Il quadro provinciale mostra solo quattro province ancora in positivo** (Milano, Bergamo, Monza e Brianza e Lodi), considerato che la Germania è il principale paese di destinazione per 9 province lombarde e i metalli di base e prodotti in metallo sono la principale tipologia di prodotto esportata da 6 province lombarde.



Export delle regioni italiane - variazioni tendenziali - 2° trimestre 2023



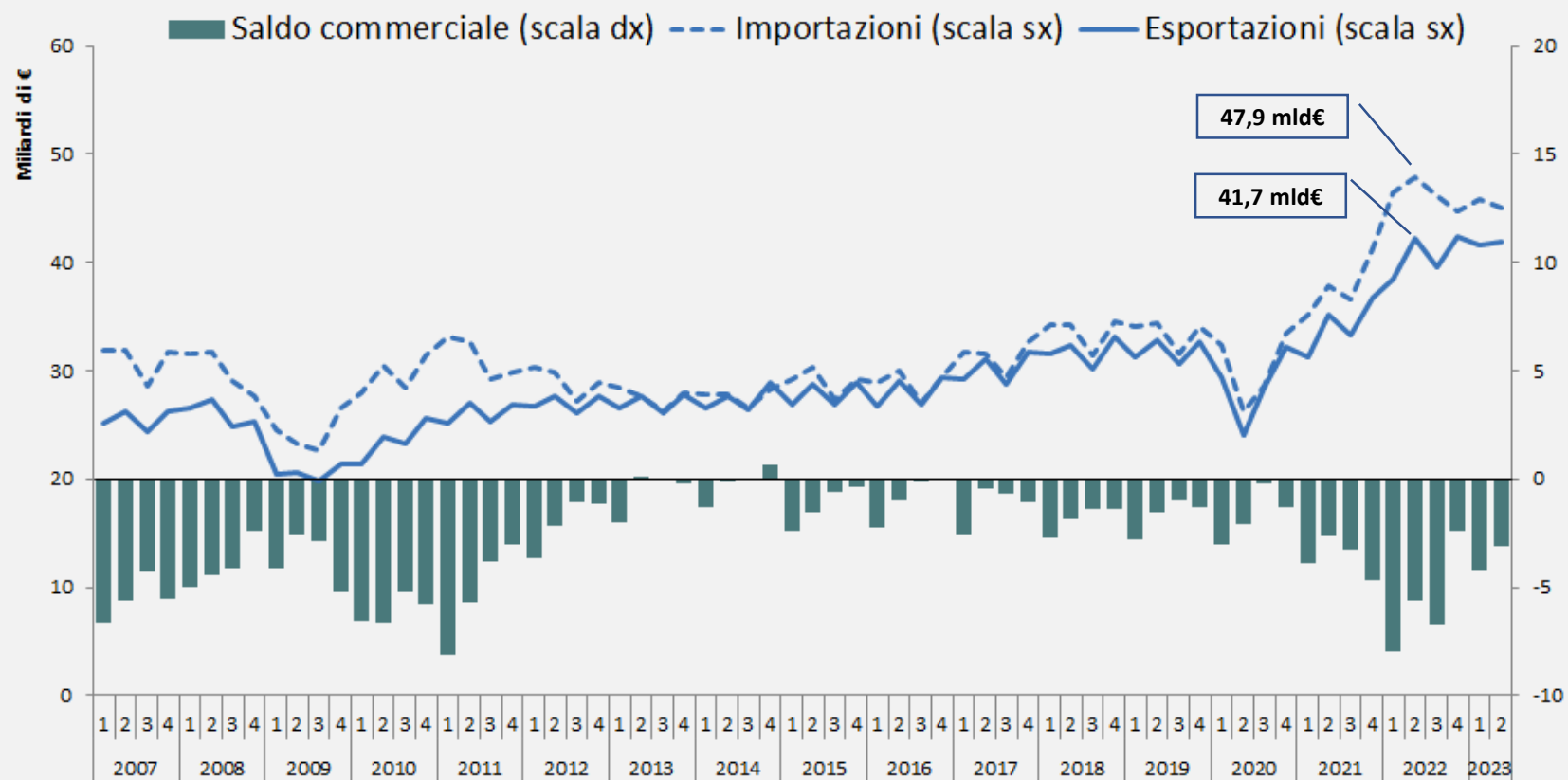
Fonte: elaborazione Unioncamere Lombardia su dati ISTAT

Ormai archiviata la sostenuta crescita in valore dell'export dello scorso anno, diffusa a quasi tutte le regioni italiane, il secondo trimestre del 2023 vede ben 11 regioni con segno negativo tra cui anche Lombardia e Veneto. L'export nazionale registra così una contrazione tendenziale dell'1%. La Lombardia apporta un contenuto contributo negativo al risultato nazionale in questo secondo quarto dell'anno (-0,9% tendenziale). I maggiori contributi positivi derivano invece dalle esportazioni di Piemonte e Campania e quelli negativi derivano dai risultati di Marche, Sardegna e Sicilia.



Importazioni ed esportazioni in valore a prezzi correnti - Lombardia

Dati trimestrali in miliardi di euro



Gli scambi con l'estero della Lombardia registrano una **stabilizzazione in uscita** nel secondo trimestre sui livelli di inizio 2023 (+0,5% congiunturale). Diviene però negativo il confronto su base annua, con un contrazione dello 0,9% tendenziale.

Le **importazioni**, invece, registrano una più sensibile contrazione per entrambi i confronti temporali: -1,8% congiunturale e -6,0% tendenziale.

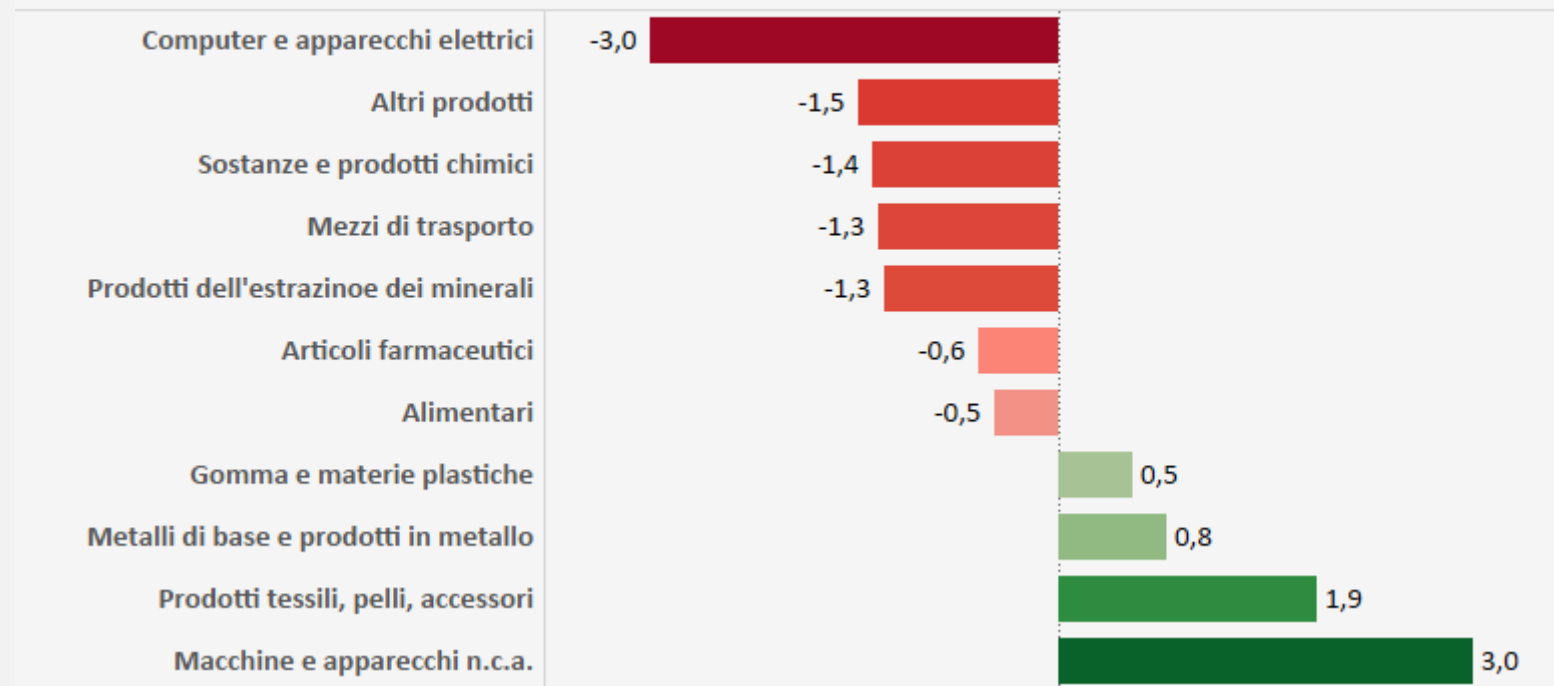
Queste dinamiche **migliorano il deficit** rispetto allo scorso trimestre, ora a -3,1 miliardi di euro (era di 4,2 miliardi lo scorso trimestre).

I valori si mantengono nell'intorno dei massimi storici per le esportazioni (41,7 miliardi di euro registrato a fine 2022), mentre aumenta il gap negativo dal punto di massimo per le importazioni (47,9 miliardi registrato nel 2° trimestre 2022).

Fonte: elaborazione Unioncamere Lombardia su dati ISTAT



Saldo commerciale in valore a prezzi correnti - Lombardia 2° trimestre 2023 Dati per classificazione merceologica in miliardi di euro



Fonte: elaborazione Unioncamere Lombardia su dati ISTAT

Macchinari e apparecchi (non classificati altrove) si confermano la categoria merceologica dell'export regionale con il saldo positivo più rilevante (+3,0 miliardi di euro), e trainano l'export regionale. Seguono, con saldo positivo superiore al miliardo i **prodotti tessili, pelli e accessori** (+1,9 miliardi) e, infine, **metalli di base e prodotti in metallo** (0,8 miliardi) e **gomma e materie plastiche** (+0,5 miliardi). All'opposto il saldo negativo è particolarmente significativo per computer, apparecchi elettrici ed elettronici (-3,0 miliardi).



Variazioni tendenziali salvo diversa indicazione

	1°trim 2022	2°trim 2022	3°trim 2022	4°trim 2022	Anno 2022/2021	1°trim 2023	2°trim 2023	Contributo	Quote % 2023
MACCHINARI E APPARECCHI N.C.A.	5,6	5,8	9,9	16,1	9,4	12,8	5,2 ▲	0,9%	17,7%
METALLI DI BASE E PRODOTTI IN METALLO	38,3	29,7	16,0	8,8	22,7	2,9	-12,3 ▼	-2,4%	16,9%
COMPUTER, APPARECCHI ELETTRICI, ELETTRONICI E OTTICI	19,3	21,7	29,2	25,2	23,9	13,0	1,8 ▲	0,2%	12,6%
PRODOTTI TESSILI, PELLI E ACCESSORI	35,4	27,5	16,8	16,7	23,3	16,2	4,6 ▲	0,5%	11,0%
SOSTANZE E PRODOTTI CHIMICI	25,5	21,8	20,6	7,4	18,5	3,6	-11,2 ▲	-1,3%	10,7%
ALTRI PRODOTTI	26,6	28,3	40,7	11,9	26,3	10,3	8,5 ▲	0,6%	7,2%
ARTICOLI FARMACEUTICI	15,6	20,5	22,6	30,6	22,5	5,8	12,3 ▲	0,7%	6,3%
GOMMA E MATERIE PLASTICHE	19,7	17,8	15,6	9,6	15,6	4,3	-5,6 ▲	-0,4%	5,9%
PRODOTTI ALIMENTARI	19,6	18,7	20,1	15,3	18,3	16,6	4,7 ▲	0,3%	5,9%
MEZZI DI TRASPORTO	14,4	-3,8	-13,0	-1,5	-1,5	-2,4	11,4 ▲	0,6%	5,8%
TOTALE MANUFATTI	22,1	19,0	17,4	14,2	18,0	8,5	-0,4	-0,4	100,0
TOTALE Export	23,1	20,1	18,5	15,3	19,1	8,4	-0,9		

Fonte: elaborazione Unioncamere Lombardia su dati ISTAT

I **prodotti manifatturieri** rappresentano circa il 97% del valore esportato dalla Lombardia e registrano, a fianco di una lieve contrazione dello 0,4% tendenziale, un incremento congiunturale del +0,9%. Il valore resta vicino ai massimi storici superando ancora i 40 miliardi di euro. **La maggior parte dei prodotti presentano risultati tendenziali positivi, ma non riescono ad annullare i risultati negativi di metalli di base e prodotti in metallo (-12,3%), sostanze e prodotti chimici (-11,2%) e gomma e materie plastiche (-5,6%).** I maggiori contributi alla crescita provengono da macchinari e apparecchi (+5,2%), articoli farmaceutici (+12,3%), mezzi di trasporto (+11,4%) e altri prodotti (+8,5%, in prevalenza mobili, gioielleria e bigiotteria, forniture mediche e dentistiche).



Variazioni tendenziali salvo diversa indicazione

AREE / PAESI	1°trim 2022	2°trim 2022	3°trim 2022	4°trim 2022	Anno 2022/2021	1°trim 2023	2°trim 2023	Contributo	Quota % 2023
UNIONE EUROPEA (post Brexit)	25,0	22,6	16,4	11,5	18,7	3,3	-5,7 ▼	-3,1%	52,2%
PAESI EXTRA UE	20,8	17,3	20,8	19,5	19,5	15,0	4,8 ▲	2,2%	47,8%
<i>Paesi europei non Ue</i>	16,9	14,0	19,2	11,2	15,2	13,8	5,4 ▲	0,8%	15,8%
<i>Asia orientale</i>	13,8	7,0	17,5	16,4	13,6	6,9	5,7 ▲	0,5%	9,7%
<i>America settentrionale</i>	37,5	34,3	36,9	32,4	35,0	23,9	-2,4 ▼	-0,2%	9,5%
<i>Medio Oriente</i>	19,3	15,6	9,5	21,4	16,5	15,3	11,5 ▲	0,4%	3,9%
<i>America centro-meridionale</i>	25,5	24,3	20,0	23,9	23,3	15,6	6,6 ▲	0,2%	3,0%
<i>Africa settentrionale</i>	16,0	3,1	10,7	14,4	10,9	13,6	11,5 ▲	0,2%	2,0%
<i>Asia centrale</i>	20,6	19,7	-8,0	19,0	11,1	7,8	8,7 ▲	0,1%	1,6%
<i>Oceania e altri territori</i>	36,1	38,2	79,9	61,0	54,4	43,3	19,7 ▲	0,2%	1,4%
<i>Altri paesi africani</i>	23,2	19,4	15,4	14,5	17,8	19,9	-6,7 ▼	-0,1%	0,9%
MONDO (1)	23,1	20,1	18,5	15,3	19,1	8,4	-0,9	-0,9	100,0%

Fonte: elaborazione Unioncamere Lombardia su dati ISTAT

(1) Il totale MONDO non comprende: territori non specificati, provviste di bordo, altro.

La principale **area geografica** di destinazione delle merci lombarde segna una contrazione tendenziale in questo trimestre (-5,7% l'Unione europea), che contribuisce significativamente al risultato negativo complessivo. Positivi gli scambi con i Paesi extra UE (+4,8%) con i maggiori contributi positivi provenienti dai Paesi europei non UE (+5,4%), Asia orientale (+5,7%) e Medio Oriente (+11,5%). In contrazione l'export verso il nord America (-2,4%) e gli altri paesi africani (-6,7%).



Valore delle esportazioni: variazioni tendenziali salvo diverse indicazioni per i principali paesi delle aree geografiche e loro quota valore export sul totale della relativa area geografica

AREE	PAESI	1°trim 2022	2°trim 2022	3°trim 2022	4°trim 2022	Anno 2022/2021	1°trim 2023	2°trim 2023	Quota % sul totale area 2022
UE27	Germania	30,2	24,3	17,8	9,4	20,3	-2,1	-12,0	23,7
	Francia	18,5	19,9	7,1	10,3	13,9	6,2	0,8	19,5
	Spagna	26,6	28,5	30,0	25,8	27,7	9,2	-4,7	11,6
America sett.	Stati Uniti	38,4	35,9	38,6	35,7	37,0	25,6	-1,8	90,7
	Canada	29,5	21,3	23,2	5,7	18,9	9,3	-7,4	9,3
Europa non UE	Svizzera	20,7	28,0	50,8	28,4	31,9	23,6	14,4	43,1
	Regno Unito	19,2	10,6	3,3	0,3	7,9	5,7	-5,3	26,0
	Turchia	18,3	22,0	22,0	26,8	22,4	20,8	9,3	14,5
	Russia	-5,2	-27,0	-32,4	-30,0	-24,5	-16,6	-21,1	4,8
Asia orientale	Cina	9,9	-4,5	11,3	2,3	4,2	-1,0	2,9	35,1
	Giappone	26,6	12,2	21,3	48,5	27,8	-2,3	12,9	14,6
	Corea del sud	20,3	32,8	27,1	20,0	25,0	17,7	1,1	14,1
	HONG KONG	-7,8	-11,6	-8,7	-6,6	-8,7	3,7	2,6	8,8
Asia centrale	India	23,7	26,8	27,2	20,5	24,4	10,5	10,7	66,3
Medio oriente	Emirati Arabi Uniti	22,1	23,9	29,1	50,7	32,2	23,1	19,8	28,8
	Arabia Saudita	-3,7	16,3	24,1	34,0	17,5	40,3	30,5	22,9
	Israele	23,1	9,1	11,7	4,3	11,5	2,5	-6,0	15,5
America centro-sud	Messico	41,5	41,7	47,4	25,6	10,4	16,0	9,9	34,3
	Brasile	6,9	11,2	-2,5	26,7	38,5	30,5	11,4	29,3
Africa settentrionale	Egitto	26,6	-9,0	8,2	14,0	8,7	19,3	18,3	31,5
	Tunisia	27,5	16,8	15,9	5,4	16,0	3,6	0,1	25,3
	Algeria	-10,2	-3,5	2,7	14,5	1,0	44,9	37,5	20,4
	Marocco	10,5	6,0	15,8	23,2	13,8	3,2	0,9	17,1
	MONDO (1)	23,1	20,1	18,5	15,3	19,1	8,4	-0,9	

Fonte: elaborazione Unioncamere Lombardia su dati ISTAT

(1) Il totale MONDO non comprende i territori non specificati e provviste di bordo, altro.

Considerando i principali paesi delle varie aree si rileva un generale rallentamento della crescita e una maggior diffusione di paesi in contrazione. Spicca il dato negativo della Germania (-12,0%), principale destinazione europea delle merci lombarde, al quale si associa la contrazione dei flussi verso la Spagna (-4,7%). Non fa molto meglio la Francia, ferma al +0,8%. Virano in negativo i dati del nord America con contrazioni significative sia per gli Stati Uniti (-1,8%) che per il Canada (-7,4%). Tra i principali paesi europei non UE rallenta la crescita dell'export verso Svizzera (+14,4%) e Turchia (+9,3%) e cala verso il Regno Unito (-5,3%) e la Russia (-21,1%).

L'Asia Orientale vede una svolta positiva per Cina (+2,9%) e Giappone (+12,9%) e un significativo ridimensionamento della crescita verso la Corea del Sud (+1,1%), dopo più di un anno di crescita a due cifre. In Medio oriente Emirati Arabi Uniti (+19,8%) e Arabia Saudita (+30,5%) registrano incrementi consistenti, ma vira in negativo Israele (-6,0%). Risultati positivi, ma in rallentamento, anche in America centro-sud. Tra i paesi dell'Africa settentrionale spiccano i risultati di Tunisia (+0,1%) e Marocco (+0,9%) vicini alla variazione nulla.



Variazioni tendenziali salvo diverse indicazioni

Provincia	1°TRIM 2022	2°TRIM 2022	3°TRIM 2022	4°TRIM 2022	Anno 2022/2021	1°trim 2023	2°trim 2023	Contributo	Quote % anno 2023
Milano	21,0	23,5	24,7	19,1	22,0	14,5	3,1 ▲	1,1%	35,3%
Bergamo	18,6	14,6	14,4	17,2	16,1	12,7	2,4 ▲	0,3%	13,0%
Brescia	27,3	21,8	14,3	8,3	17,7	1,0	-11,9 ▼	-1,7%	12,9%
Monza e Brianza	24,3	14,7	24,9	23,3	21,7	8,7	12,9 ▲	1,0%	8,6%
Varese	31,7	19,0	3,9	4,4	13,6	-1,1	-1,6 ▼	-0,1%	7,3%
Mantova	25,9	10,9	5,2	0,6	10,4	-9,5	-16,9 ▼	-0,9%	4,7%
Como	15,7	15,7	15,3	12,1	14,6	7,0	-2,5 ▼	-0,1%	4,0%
Cremona	28,7	22,1	11,8	10,2	18,0	0,3	-11,0 ▼	-0,5%	3,7%
Lecco	24,0	22,6	22,2	16,8	21,2	11,0	-0,4 ▼	0,0%	3,7%
Lodi	25,4	33,8	45,9	51,9	39,6	21,7	3,2 ▲	0,1%	3,3%
Pavia	17,3	22,0	19,4	6,6	16,0	15,3	-0,3 ▼	0,0%	2,8%
Sondrio	19,8	29,6	13,9	14,6	19,4	22,8	-0,1 ▼	0,0%	0,6%
LOMBARDIA	23,1	20,1	18,5	15,3	19,1	8,4	-0,9	-0,9%	100,0

Fonte: elaborazione Unioncamere Lombardia su dati ISTAT

Dopo un 2022 all'insegna della crescita dell'export diffusa a tutte le provincie, il secondo quarto del 2023 vede una netta inversione di tendenza, con solo quattro provincie ancora in positivo. La contrazione dell'export di metalli di base e prodotti in metallo incide sulla maggior parte

delle provincie, ed è la principale causa dei risultati negativi di Brescia (-11,9%), Como (-2,5%), Cremona (-11,0%), Lecco (-0,4%) e Mantova (-0,9%). Il risultato positivo di Milano (+3,1%) è sostenuto in particolare dall'export di prodotti tessili (+13%) e altri prodotti (+43%), aggregato spinto dalla forte crescita del valore dell'export di gioielleria e bigiotteria che si è più che raddoppiato nell'ultimo trimestre (+105,4%, da 322 a 662 milioni di euro). Bergamo non risente di una contrazione dell'export di metalli di base e prodotti in metallo e rallenta ma non arretra (+2,4%), come anche Lodi (+3,2%). In controtendenza Monza e Brianza, che registra un accelerazione dell'export (+12,9%) grazie principalmente al forte incremento dei flussi di articoli farmaceutici (+86%) e macchinari ed apparecchi (+31%).



Top 5 gruppi prodotto per provincia 2° trimestre 2023

Anno
2023

Trimestre
T2

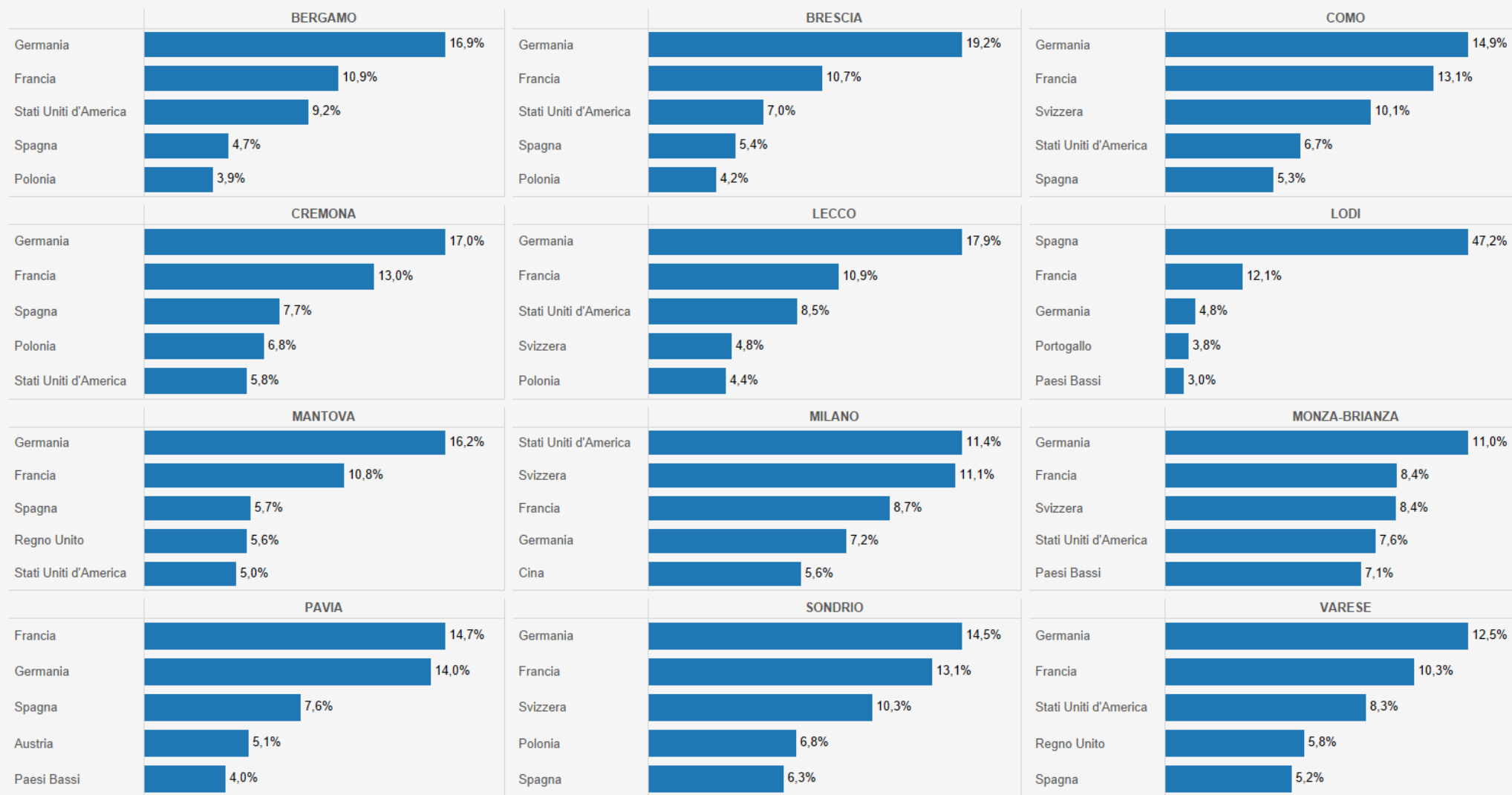
	BERGAMO		CREMONA		COMO
Altre macchine di impiego generale	9,0%	Tubi, condotti, profilati cavi e relativi accessori in acciaio (esclusi quelli in acciaio colato)	13,2%	Mobili	12,5%
Prodotti chimici di base, fertilizzanti e composti azotati, materie plastiche e gomma sintetica i...	8,0%	Prodotti della siderurgia	13,1%	Tessuti	8,7%
Parti ed accessori per autoveicoli e loro motori	6,8%	Prodotti chimici di base, fertilizzanti e composti azotati, materie plastiche e gomm...	6,7%	Articoli di abbigliamento, escluso l'abbigliamento in pelliccia	5,8%
Tubi, condotti, profilati cavi e relativi accessori in acciaio (esclusi quelli in acciaio colato)	6,7%	"Metalli di base preziosi e altri metalli non ferrosi; combustibili nucleari"	6,6%	Parti ed accessori per autoveicoli e loro motori	4,7%
Altre macchine per impieghi speciali	5,3%	Saponi e detergenti, prodotti per la pulizia e la lucidatura, profumi e cosmetici	5,9%	Altre macchine di impiego generale	4,6%
	BRESCIA		LECCO		LODI
Macchine di impiego generale	12,4%	Altri prodotti in metallo	10,7%	Apparecchiature per le telecomunicazioni	38,7%
"Metalli di base preziosi e altri metalli non ferrosi; combustibili nucleari"	11,9%	Altri prodotti della prima trasformazione dell'acciaio	8,0%	Computer e unità periferiche	9,5%
Prodotti della siderurgia	7,8%	Macchine di impiego generale	7,8%	Prodotti delle industrie lattiero-casearie	9,2%
Altri prodotti in metallo	7,6%	"Strumenti e apparecchi di misurazione, prova e navigazione; orologi"	7,3%	Saponi e detergenti, prodotti per la pulizia e la lucidatura, profumi e cosmetici	9,1%
Parti ed accessori per autoveicoli e loro motori	6,0%	Tubi, condotti, profilati cavi e relativi accessori in acciaio (esclusi quelli in acciaio colato)	6,5%	"Motori, generatori e trasformatori elettrici; apparecchiature per la distribuzione e il cont...	4,7%
	MANTOVA		MILANO		MONZA-BRIANZA
Prodotti della siderurgia	13,1%	Medicinali e preparati farmaceutici	8,7%	Medicinali e preparati farmaceutici	11,2%
Altre macchine di impiego generale	9,8%	Articoli di abbigliamento, escluso l'abbigliame..	7,4%	Mobili	7,7%
Autoveicoli	7,9%	Altre macchine di impiego generale	5,1%	Componenti elettronici e schede elettroniche	7,4%
Prodotti chimici di base, fertilizzanti e compo..	6,8%	"Cuoio conciato e lavorato; articoli da viaggio, ..	4,8%	Saponi e detergenti, prodotti per la pulizia e ..	6,9%
Tubi, condotti, profilati cavi e relativi accessor..	6,4%	Calzature	4,6%	Altri prodotti in metallo	6,9%
	PAVIA		SONDRIO		VARESE
Medicinali e preparati farmaceutici	14,8%	"Metalli di base preziosi e altri metalli non ferr..	13,1%	Aeromobili, veicoli spaziali e relativi dispositi..	8,6%
Granaglie, amidi e di prodotti amidacei	7,7%	Altri prodotti in metallo	8,4%	Articoli in materie plastiche	8,2%
Altre macchine di impiego generale	7,5%	Altri prodotti alimentari	8,0%	Altre macchine per impieghi speciali	6,4%
Prodotti chimici di base, fertilizzanti e compo..	6,8%	Navi e imbarcazioni	6,8%	Macchine di impiego generale	5,8%
Altre macchine per impieghi speciali	5,4%	Altre macchine di impiego generale	6,3%	Altre macchine di impiego generale	5,8%



Top 5 paesi per provincia 2° trimestre 2023

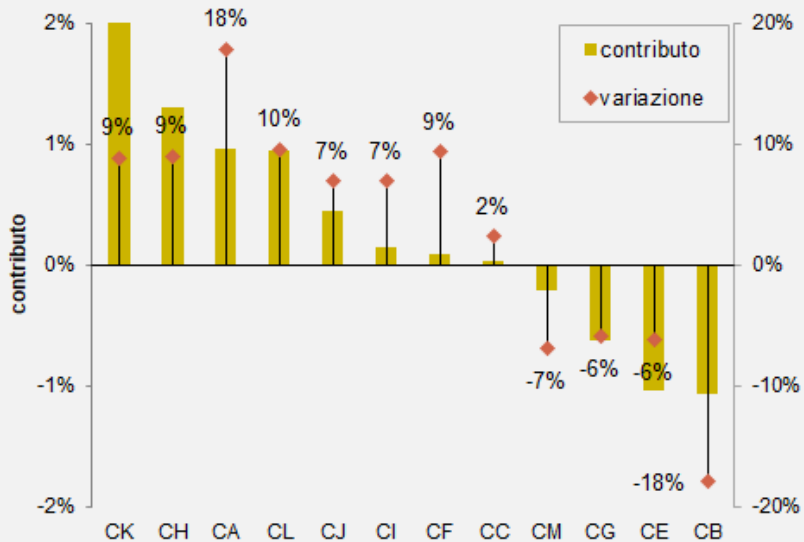
Anno
2023

Trimestre
T2

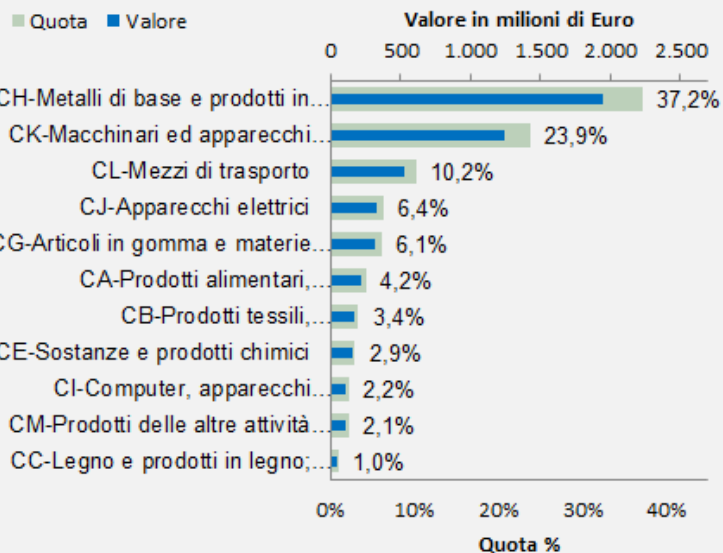
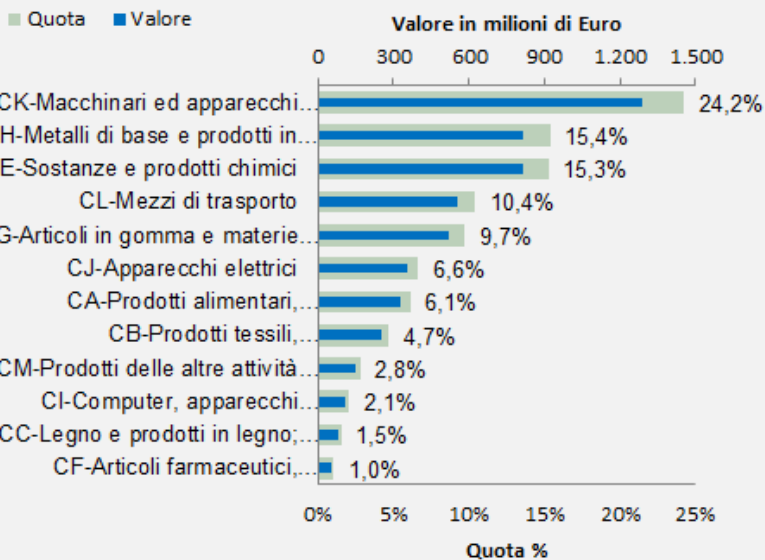
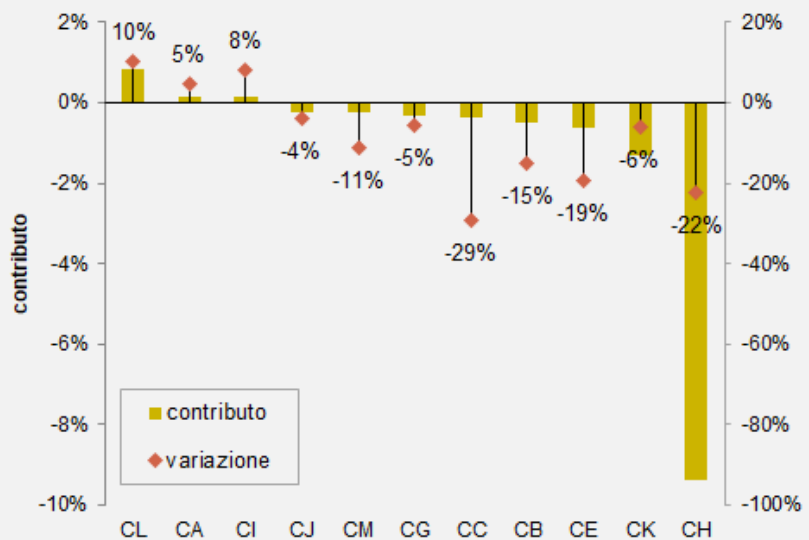




Bergamo



Brescia



Esportazioni provinciali del settore manifatturiero per divisione ATECO2007:

Variazioni tendenziali % 2° trimestre 2023, contributo e quote sul totale export manifatturiero

Il contributo misura l'apporto della variazione di una divisione alla variazione complessiva del settore manifatturiero della provincia. Quest'ultima corrisponde quindi alla somma algebrica dei contributi attribuibili a ciascuna delle divisioni che la compongono.

Nei grafici sulla destra i dati a valore del trimestre per i principali prodotti (istogrammi scuri) e la loro quota percentuale sul totale provinciale (istogrammi chiari).

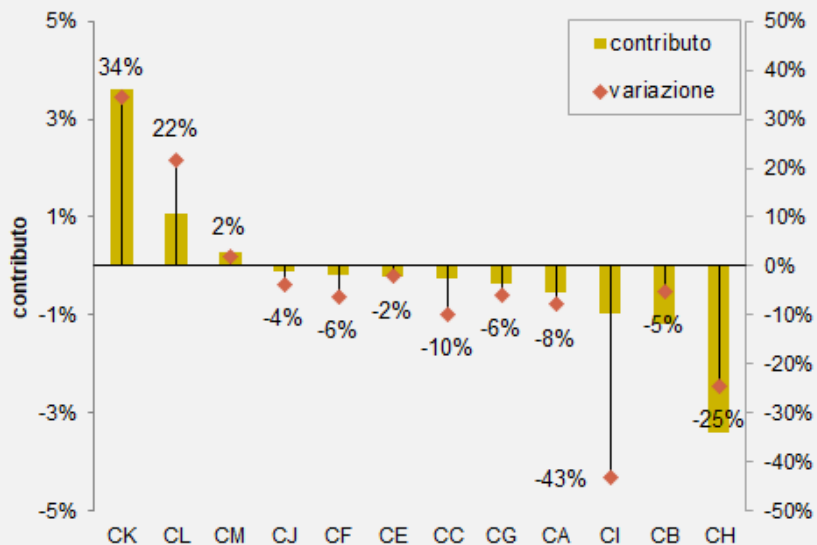
Sulla sinistra il contributo percentuale dei prodotti alla variazione complessiva (istogrammi gialli con i valori sull'asse verticale di sinistra) e la variazione tendenziale degli stessi prodotti (linea nera con i valori sull'asse verticale di destra).

Nota: Prodotti con quota export maggiore o uguale all'1%

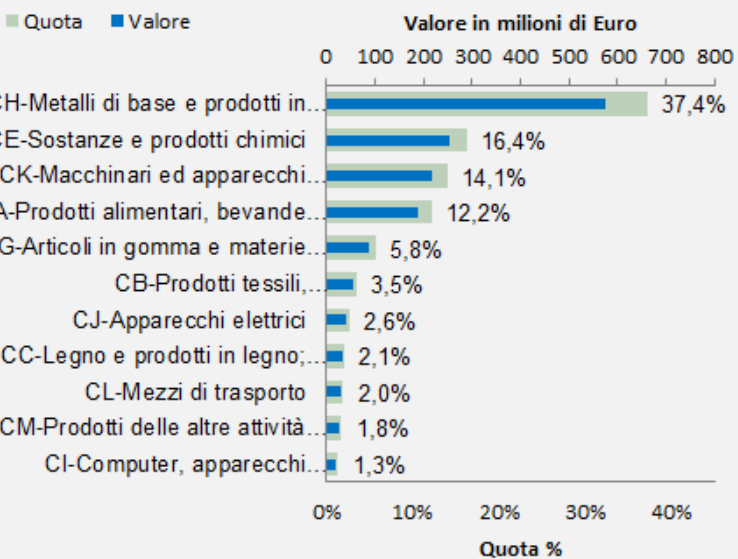
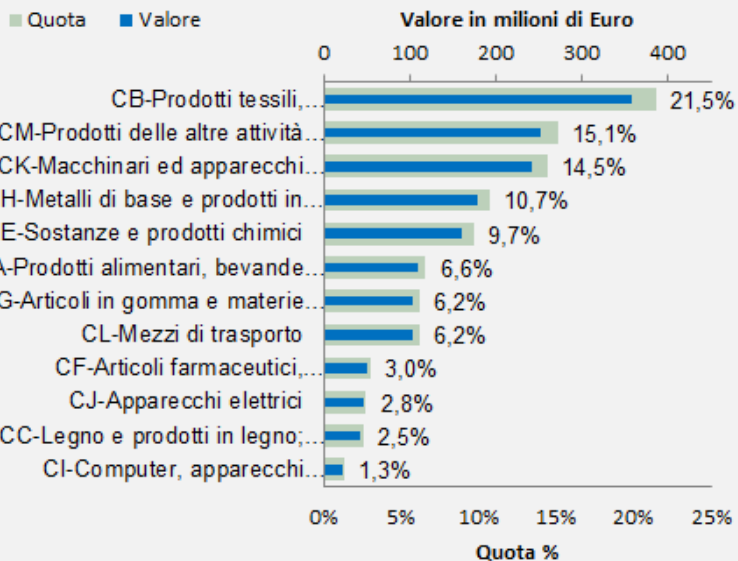
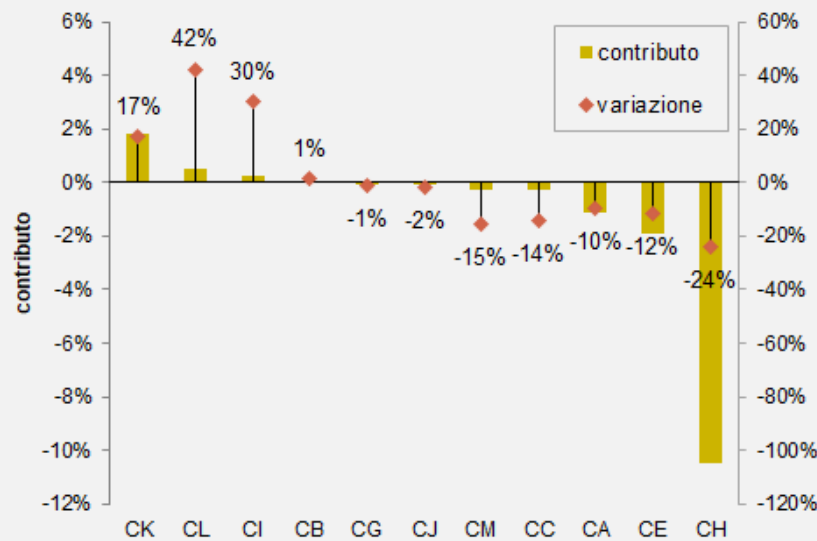
Fonte: elaborazioni Unioncamere Lombardia su dati ISTAT



Como



Cremona



Esportazioni provinciali del settore manifatturiero per divisione ATECO2007:

Variazioni tendenziali % 2° trimestre 2023, contributo e quote sul totale export manifatturiero

Il contributo misura l'apporto della variazione di una divisione alla variazione complessiva del settore manifatturiero della provincia. Quest'ultima corrisponde quindi alla somma algebrica dei contributi attribuibili a ciascuna delle divisioni che la compongono.

Nei grafici sulla destra i dati a valore del trimestre per i principali prodotti (istogrammi scuri) e la loro quota percentuale sul totale provinciale (istogrammi chiari).

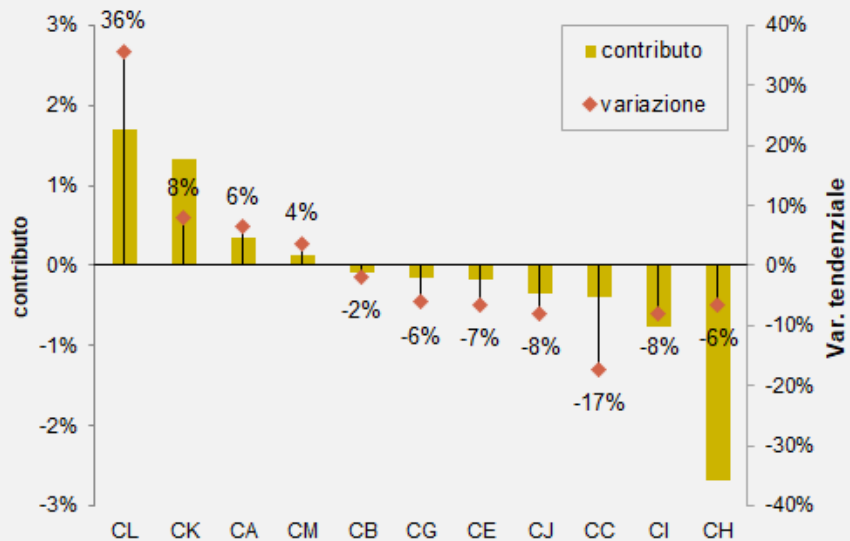
Sulla sinistra il contributo percentuale dei prodotti alla variazione complessiva (istogrammi gialli con i valori sull'asse verticale di sinistra) e la variazione tendenziale degli stessi prodotti (linea nera con i valori sull'asse verticale di destra).

Nota: Prodotti con quota export maggiore o uguale all'1%

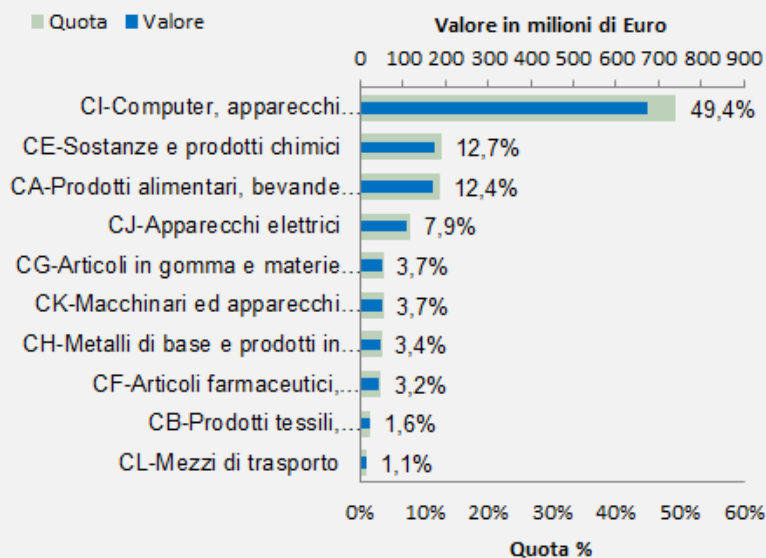
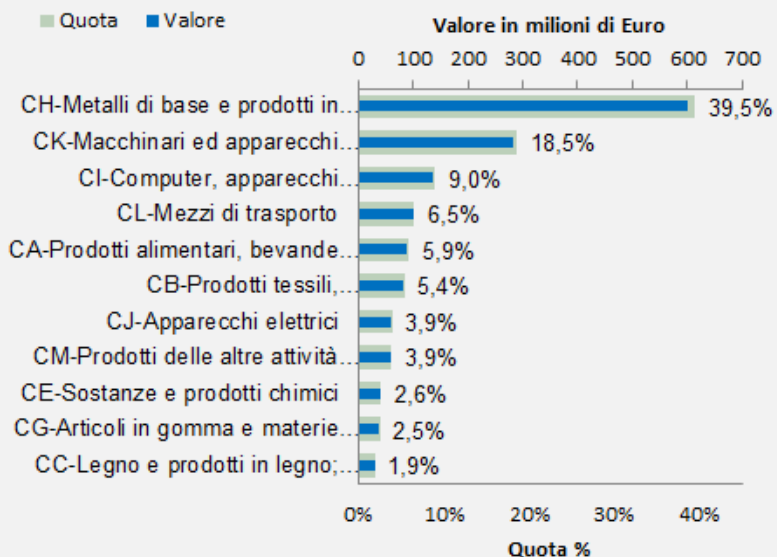
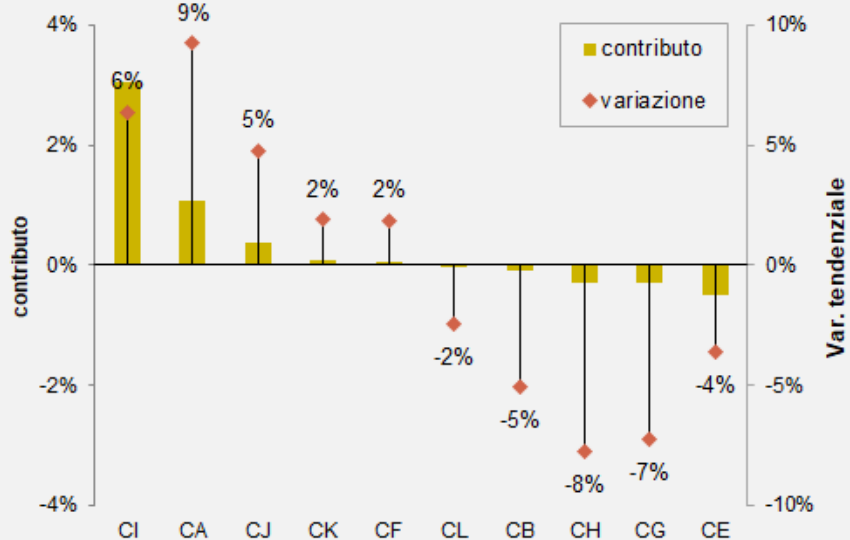
Fonte: elaborazioni Unioncamere Lombardia su dati ISTAT



Lecco



Lodi



Esportazioni provinciali del settore manifatturiero per divisione ATECO2007:

Variazioni tendenziali % 2° trimestre 2023, contributo e quote sul totale export manifatturiero

Il contributo misura l'apporto della variazione di una divisione alla variazione complessiva del settore manifatturiero della provincia. Quest'ultima corrisponde quindi alla somma algebrica dei contributi attribuibili a ciascuna delle divisioni che la compongono.

Nei grafici sulla destra i dati a valore del trimestre per i principali prodotti (istogrammi scuri) e la loro quota percentuale sul totale provinciale (istogrammi chiari).

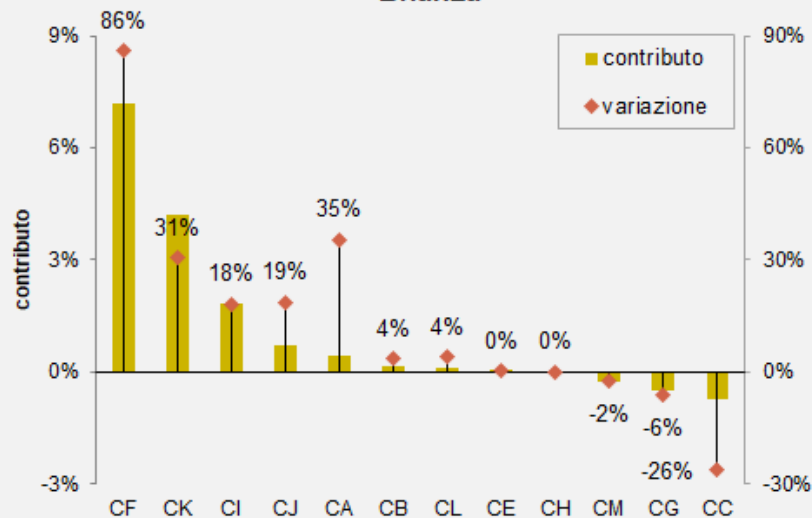
Sulla sinistra il contributo percentuale dei prodotti alla variazione complessiva (istogrammi gialli con i valori sull'asse verticale di sinistra) e la variazione tendenziale degli stessi prodotti (linea nera con i valori sull'asse verticale di destra).

Nota: Prodotti con quota export maggiore o uguale all'1%

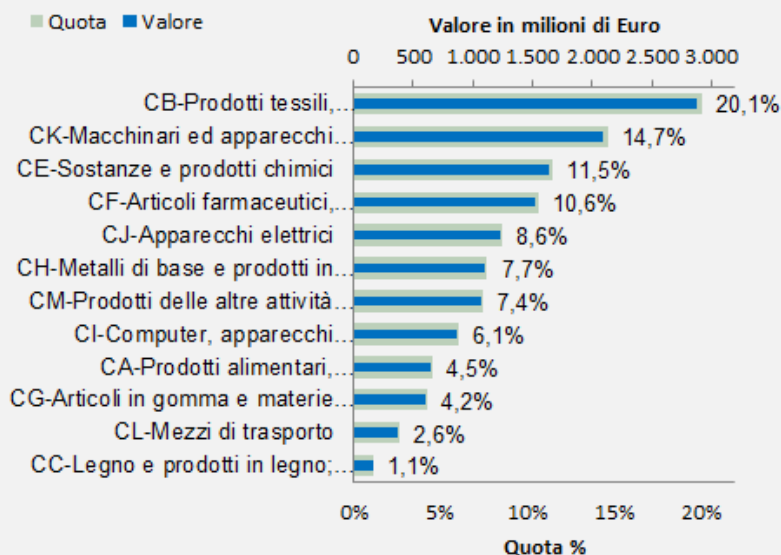
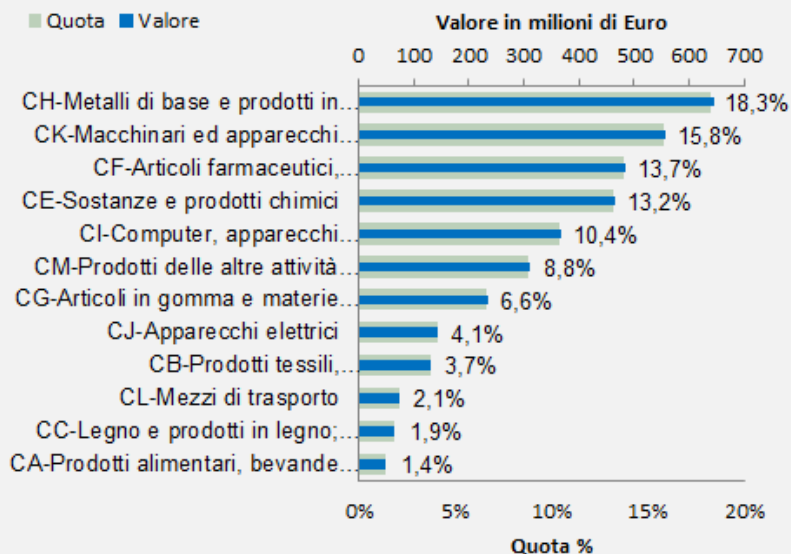
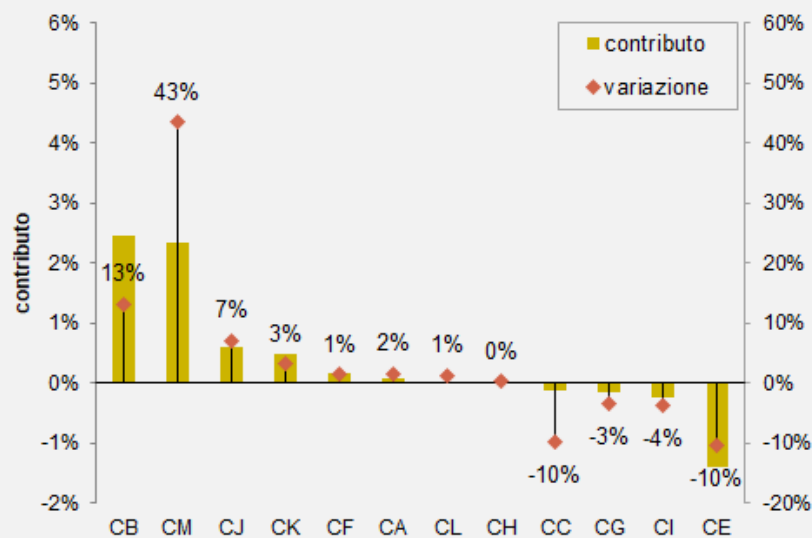
Fonte: elaborazioni Unioncamere Lombardia su dati ISTAT



**Monza e
Brianza**



Milano



Esportazioni provinciali del settore manifatturiero per divisione ATECO2007:

Variazioni tendenziali % 2° trimestre 2023, contributo e quote sul totale export manifatturiero

Il contributo misura l'apporto della variazione di una divisione alla variazione complessiva del settore manifatturiero della provincia. Quest'ultima corrisponde quindi alla somma algebrica dei contributi attribuibili a ciascuna delle divisioni che la compongono.

Nei grafici sulla destra i dati a valore del trimestre per i principali prodotti (istogrammi scuri) e la loro quota percentuale sul totale provinciale (istogrammi chiari).

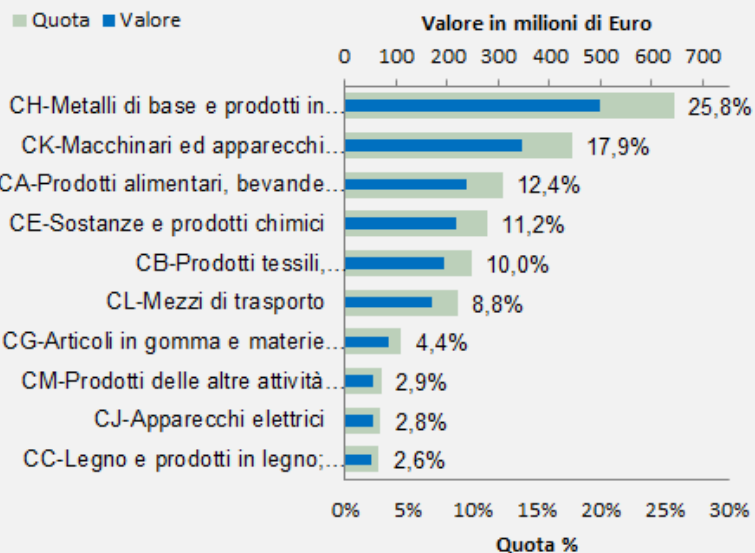
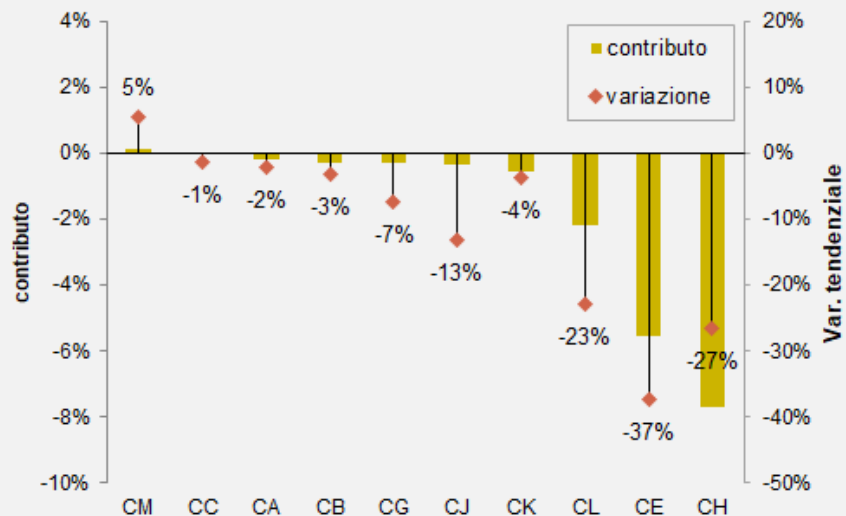
Sulla sinistra il contributo percentuale dei prodotti alla variazione complessiva (istogrammi gialli con i valori sull'asse verticale di sinistra) e la variazione tendenziale degli stessi prodotti (linea nera con i valori sull'asse verticale di destra).

Nota: Prodotti con quota export maggiore o uguale all'1%

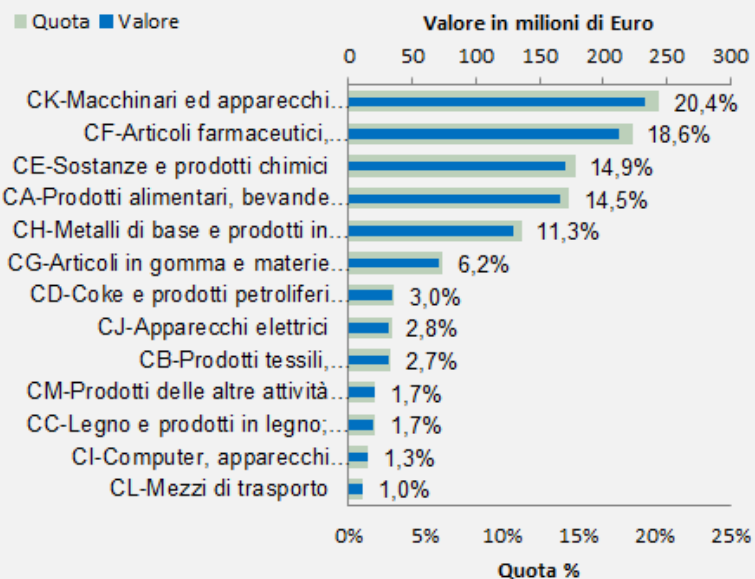
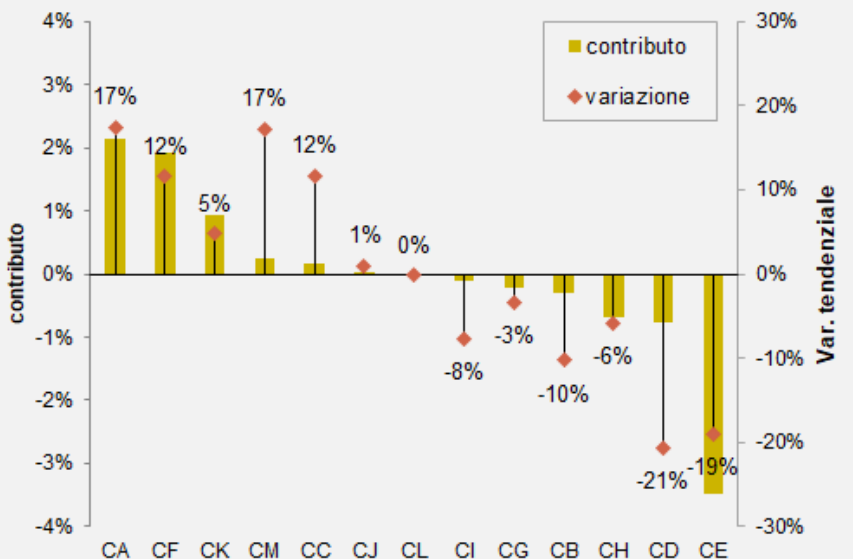
Fonte: elaborazioni Unioncamere Lombardia su dati ISTAT



Mantova



Pavia



Esportazioni provinciali del settore manifatturiero per divisione ATECO2007:

Variazioni tendenziali % 2° trimestre 2023, contributo e quote sul totale export manifatturiero

Il contributo misura l'apporto della variazione di una divisione alla variazione complessiva del settore manifatturiero della provincia. Quest'ultima corrisponde quindi alla somma algebrica dei contributi attribuibili a ciascuna delle divisioni che la compongono.

Nei grafici sulla destra i dati a valore del trimestre per i principali prodotti (istogrammi scuri) e la loro quota percentuale sul totale provinciale (istogrammi chiari).

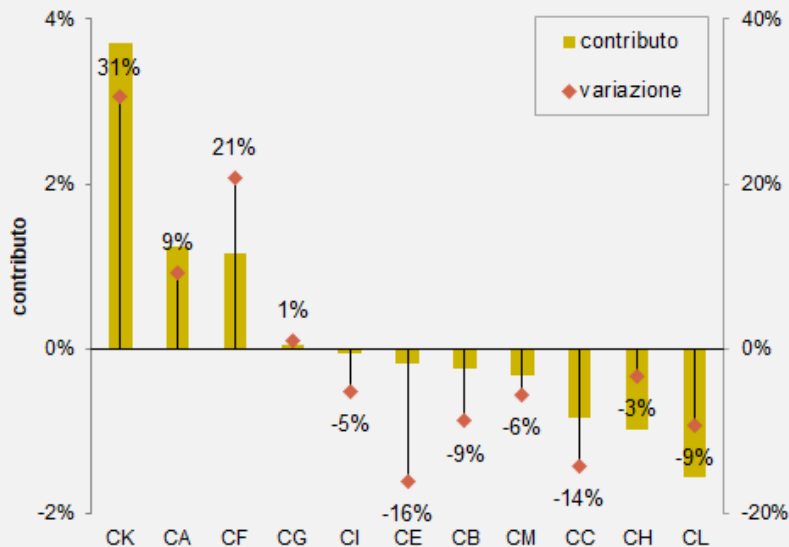
Sulla sinistra il contributo percentuale dei prodotti alla variazione complessiva (istogrammi gialli con i valori sull'asse verticale di sinistra) e la variazione tendenziale degli stessi prodotti (linea nera con i valori sull'asse verticale di destra).

Nota: Prodotti con quota export maggiore o uguale all'1%

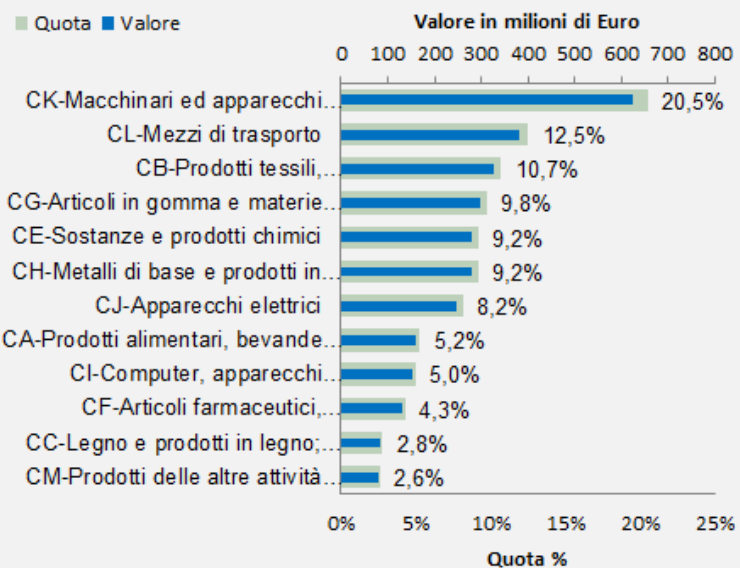
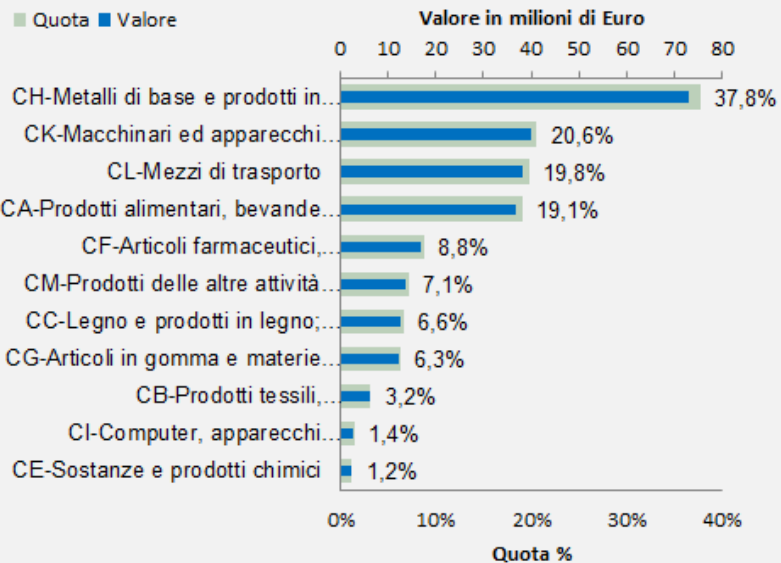
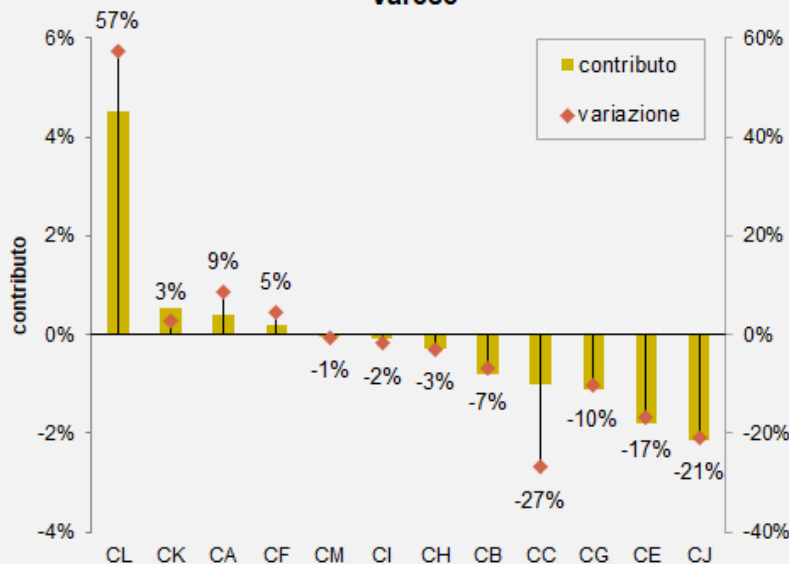
Fonte: elaborazioni Unioncamere Lombardia su dati ISTAT



Sondrio



Varese



Esportazioni provinciali del settore manifatturiero per divisione ATECO2007:

Variazioni tendenziali % 2° trimestre 2023, contributo e quote sul totale export manifatturiero

Il contributo misura l'apporto della variazione di una divisione alla variazione complessiva del settore manifatturiero della provincia. Quest'ultima corrisponde quindi alla somma algebrica dei contributi attribuibili a ciascuna delle divisioni che la compongono.

Nei grafici sulla destra i dati a valore del trimestre per i principali prodotti (istogrammi scuri) e la loro quota percentuale sul totale provinciale (istogrammi chiari).

Sulla sinistra il contributo percentuale dei prodotti alla variazione complessiva (istogrammi gialli con i valori sull'asse verticale di sinistra) e la variazione tendenziale degli stessi prodotti (linea nera con i valori sull'asse verticale di destra).

Nota: Prodotti con quota export maggiore o uguale all'1%

Fonte: elaborazioni Unioncamere Lombardia su dati ISTAT

**Variazione tendenziale**

Variazione rispetto allo stesso periodo dell'anno precedente

Variazione congiunturale

Variazione rispetto al periodo precedente

Contributo

Misura l'incidenza delle variazioni delle esportazioni dei singoli aggregati merceologici o geografici sull'aumento o sulla diminuzione dei flussi aggregati. La variazione del flusso aggregato corrisponde alla somma algebrica dei singoli contributi. Il contributo dipende sia dall'intensità della variazione del singolo elemento che dal suo peso.

Fonte dei dati

ISTAT (www.istat.it) banca dati Coeweb – Statistiche sul commercio estero (www.coeweb.istat.it).



DESCRIZIONE	SOTTO SEZIONE
ALIMENTARI	CA
GOMMA E MATERIE PLASTICHE	CG
MEZZI DI TRASPORTO	CL
PRODOTTI TESSILI, ABBIGLIAMENTO, PELLI E ACCESSORI	CB
COMPUTER, APPARECCHI ELETTRICI, ELETTRONICI E OTTICI	CI + CJ
SOSTANZE E PRODOTTI CHIMICI	CE
ARTICOLI FARMACEUTICI	CF
METALLI DI BASE E PRODOTTI IN METALLO	CH
MACCHINARI E APPARECCHI N.C.A.	CK
ALTRI PRODOTTI	CC + CD + CM



SOTTO SEZIONE	DESCRIZIONE	TIPOLOGIA DI PRODOTTI
CA	ALIMENTARI	Carne lavorata e conservata e prodotti a base di carne - Pesce, crostacei e molluschi lavorati e conservati - Frutta e ortaggi lavorati e conservati - Oli e grassi vegetali e animali - Prodotti delle industrie lattiero-casearie - Granaglie, amidi e di prodotti amidacei - Prodotti da forno e farinacei - Altri prodotti alimentari - Prodotti per l'alimentazione degli animali - Bevande - Tabacco
CB	PRODOTTI TESSILI, ABBIGLIAMENTO, PELLI E ACCESSORI	Filati di fibre tessili - Tessuti - Altri prodotti tessili - Articoli di abbigliamento, escluso l'abbigliamento in pelliccia - Articoli di abbigliamento in pelliccia - Articoli di maglieria - Cuoi conciati e lavorati; articoli da viaggio, borse, pelletteria e selleria; pellicce preparate e tinte - Calzature
CC	LEGNO E PRODOTTI IN LEGNO; CARTA E STAMPA	Legno piallato e tagliato - Fogli da impiallacciatura e pannelli a base di legno - Pavimenti in parquet assemblato - Porte e finestre in legno (escluse porte blindate) - Altri elementi in legno e falegnameria per l'edilizia - Imballaggi in legno - Altri prodotti vari in legno (esclusi i mobili) - Prodotti della lavorazione del sughero - Articoli in paglia e materiali da intreccio - Cornici per specchi, fotografie e tele da pittura - Pasta-carta - Carta e cartone - Carta e cartone ondulato e imballaggi di carta e cartone (esclusi quelli in carta pressata) - Prodotti igienico-sanitari e per uso domestico in carta e ovatta di cellulosa - Prodotti cartotecnici (carta da lettere, autocopiante, gommata ecc.; scatole assortite per corrispondenza ecc.) - Carta da parati - Altri articoli di carta e cartone - Lastre e cilindri per la stampa ed altri organi preparati per la stampa
CD	COKE E PRODOTTI PETROLIFERI RAFFINATI	Prodotti di cokeria - Prodotti derivanti dalla raffinazione del petrolio
CE	SOSTANZE E PRODOTTI CHIMICI	Prodotti chimici di base, fertilizzanti e composti azotati, materie plastiche e gomma sintetica in forme primarie - Agrofarmaci e altri prodotti chimici per l'agricoltura - Pitture, vernici e smalti, inchiostri da stampa e adesivi sintetici (mastici) - Saponi e detergenti, prodotti per la pulizia e la lucidatura, profumi e cosmetici - Altri prodotti chimici - Fibre sintetiche e artificiali
CF	PRODOTTI FARMACEUTICI	Prodotti farmaceutici di base, medicinali e preparati farmaceutici
CG	ARTICOLI IN GOMMA E MATERIE PLASTICHE	Articoli in gomma (pneumatici e camere d'aria, soles e altre parti in gomma per calzature, altri prodotti in gomma), articoli in materie plastiche (lastre, fogli, tubi e profilati, imballaggi, articoli per l'edilizia, altri articoli in plastica)
CH	METALLI DI BASE E PRODOTTI IN METALLO, ESCLUSI MACCHINE E IMPIANTI	Prodotti della siderurgia - Tubi, condotti, profilati cavi e relativi accessori in acciaio (esclusi quelli in acciaio colato) - Altri prodotti della prima trasformazione dell'acciaio - Metalli di base preziosi e altri metalli non ferrosi; combustibili nucleari - Prodotti della fusione della ghisa e dell'acciaio - Elementi da costruzione in metallo - Cisterne, serbatoi, radiatori e contenitori in metallo - Generatori di vapore, esclusi i contenitori in metallo per caldaie per il riscaldamento centrale ad acqua calda - Armi e munizioni - Articoli di coltelleria, utensili e oggetti di ferramenta - Altri prodotti in metallo
CI	COMPUTER, APPRECCHI ELETTRONICI E OTTICI	Componenti elettronici e schede elettroniche - Computer e unità periferiche - Apparecchiature per le telecomunicazioni - Prodotti di elettronica di consumo audio e video - Strumenti e apparecchi di misurazione, prova e navigazione; orologi - Strumenti per irradiazione, apparecchiature elettromedicali ed elettroterapeutiche - Strumenti ottici e attrezzature fotografiche - Supporti magnetici ed ottici
CJ	APPARECCHI ELETTRICI	Motori, generatori e trasformatori elettrici; apparecchiature per la distribuzione e il controllo dell'elettricità - Batterie di pile e accumulatori elettrici - Apparecchiature di cablaggio - Apparecchiature per illuminazione - Apparecchi per uso domestico - Altre apparecchiature elettriche
CK	MACCHINARI E APPARECCHI N.C.A. (Non Classificabili Altrove)	Macchine di impiego generale - Altre macchine di impiego generale - Macchine per l'agricoltura e la silvicoltura - Macchine per la formatura dei metalli e altre macchine utensili - Altre macchine per impieghi speciali
CL	MEZZI DI TRASPORTO	Autoveicoli - Carrozzerie per autoveicoli; rimorchi e semirimorchi - Parti ed accessori per autoveicoli e loro motori - Navi e imbarcazioni - Locomotive e di materiale rotabile ferroviario - Aeromobili, veicoli spaziali e relativi dispositivi - Veicoli militari da combattimento - Mezzi di trasporto n.c.a.
CM	PRODOTTI DELLE ALTRE ATTIVITÀ MANIFATTURIERE	Mobili - Gioielleria, bigiotteria e articoli connessi; pietre preziose lavorate - Strumenti musicali - Articoli sportivi - Giochi e giocattoli - Strumenti e forniture mediche e dentistiche - Altri prodotti delle industrie manifatturiere n.c.a.



AREA GEOGRAFICA	PAESI
AFRICA SETTENTRIONALE	Algeria, Egitto, Ceuta, Libia, Marocco, Melilla, Sahara Occidentale, Tunisia
ALTRI PAESI AFRICANI	Angola, Benin, Botswana, Burkina Faso, Burundi, Camerun, Capo Verde, Ciad, Comore, Congo, Costa d'Avorio, Eritrea, Etiopia, Gabon, Gambia, Ghana, Gibuti, Guinea, Guinea equatoriale, Guinea-Bissau, Kenya, Lesotho, Liberia, Madagascar, Malawi, Mali, Mauritania, Maurizio, Mayotte, Mozambico, Namibia, Niger, Nigeria, Repubblica Centrafricana, Repubblica democratica del Congo, Repubblica unita di Tanzania, Ruanda, Sant'Elena-Ascensione e Tristan da Cunha, São Tomé e Príncipe, Seychelles, Senegal, Sierra Leone, Somalia, Sud Africa, Sudan, Sud Sudan, Swaziland, Territorio britannico dell'Oceano Indiano, Togo, Uganda, Zambia, Zimbabwe.
AMERICA SETTENTRIONALE	Canada, Groenlandia, Saint-Pierre e Miquelon, Stati Uniti
AMERICA CENTRO-MERIDIONALE	Anguilla, Antigua e Barbuda, Argentina, Aruba, Bahama, Barbados, Belize, Bermuda, Bolivia, Bonaire, Sint Eustatius e Saba, Brasile, Cile, Colombia, Costa Rica, Cuba, Curaçao, Dominica, Ecuador, El Salvador, Giamaica, Grenada, Guatemala, Guyana, Haiti, Honduras, Isole Cayman, Isole Falkland, Isole Turks e Caicos, Isole Vergini Americane, Isole Vergini Britanniche, Messico, Montserrat, Nicaragua, Panama, Paraguay, Perù, Repubblica dominicana, Saint-Barthélemy, Saint Kitts e Nevis, Saint Vincente e le Grenadine, Santa Lucia, Sint Maarten, Suriname, Trinidad e Tobago, Uruguay, Venezuela.
ASIA CENTRALE	Afghanistan, Bangladesh, Bhutan, India, Kazakistan, Kirghizistan, Nepal, Pakistan, Sri Lanka, Tagikistan, Turkmenistan, Uzbekistan
ASIA ORIENTALE	Birmania, Brunei, Cambogia, Cina, Corea del Nord, Corea del Sud, Filippine, Giappone, Hong Kong, Indonesia, Laos, Macao, Malaysia, Maldive, Mongolia, Singapore, Tailandia, Taiwan, Timor Est, Vietnam
MEDIO ORIENTE	Arabia Saudita, Armenia, Azerbaigian, Bahrein, Emirati Arabi Uniti, Georgia, Giordania, Iraq, Israele, Kuwait, Libano, Oman, Qatar, Repubblica islamica dell'Iran, Siria, Territorio palestinese occupato, Yemen.
OCEANIA E ALTRI TERRITORI	Antartide, Australia, Figi, Georgia del Sud e Isole Sandwich australi, Isola di Bouvet, Isola Christmas, Isole Cocos (Keeling), Isole Cook, Isole Heard e McDonald, Isole Marianne settentrionali, Isole Marshall, Isole minori periferiche degli Stati Uniti, Isola Norfolk, Isole Pitcairn, Isole Salomone, Kiribati, Nauru, Niue, Nuova Caledonia, Nuova Zelanda, Palau, Papua Nuova Guinea, Polinesia francese, Samoa, Samoa americane, Stati Federati di Micronesia, Terre australi e antartiche francesi, Tokelau, Tonga, Tuvalu, Vanuatu, Wallis e Futuna Provviste e dotazioni di bordo, Paesi e territori non specificati, Paesi e territori non specificati per ragioni commerciali o militari.
PAESI EUROPEI NON UE	Albania, Andorra, Bielorussia, Bosnia-Erzegovina, ex Repubblica iugoslava di Macedonia, Fær Øer, Gibilterra, Islanda, Kosovo, Liechtenstein, Montenegro, Norvegia, Regno Unito (1) , Repubblica moldova, Russia, Santa Sede (Stato della Città del Vaticano), Serbia, Svizzera, Turchia, Ucraina
UNIONE EUROPEA	Austria, Belgio, Bulgaria, Cipro, Croazia, Danimarca, Estonia, Finlandia, Francia, Germania, Grecia, Irlanda, Italia, Lettonia, Lituania, Lussemburgo, Malta, Paesi Bassi, Polonia, Portogallo, Repubblica ceca, Romania, Slovacchia, Slovenia, Spagna, Svezia, Ungheria.

Nota

(1) con l'approvazione della Brexit Il Regno Unito non fa più parte dell'Unione Europea ma dei Paesi europei non UE



Quest'opera è stata rilasciata con licenza Creative Commons Attribuzione - Non commerciale - Non opere derivate 4.0 Internazionale. Per leggere una copia della licenza visita il sito web: <http://creativecommons.org/licenses/by-nc-nd/4.0/> o spedisci una lettera a Creative Commons, PO Box 1866, Mountain View, CA 94042, USA.

Tu sei libero di:



Condividere — riprodurre, distribuire, comunicare al pubblico, esporre in pubblico, rappresentare, eseguire e recitare questo materiale con qualsiasi mezzo e formato

Il licenziante non può revocare questi diritti fintanto che tu rispetti i termini della licenza.

Alle seguenti condizioni:



Attribuzione — Devi riconoscere una menzione di paternità adeguata, fornire un link alla licenza e indicare se sono state effettuate delle modifiche. Puoi fare ciò in qualsiasi maniera ragionevole possibile, ma non con modalità tali da suggerire che il licenziante avalli te o il tuo utilizzo del materiale.



Non Commerciale — Non puoi utilizzare il materiale per scopi commerciali.



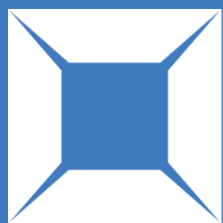
Non opere derivate — Se remixi, trasformi il materiale o ti basi su di esso, non puoi distribuire il materiale così modificato.

Divieto di restrizioni aggiuntive — Non puoi applicare termini legali o misure tecnologiche che impongano ad altri soggetti dei vincoli giuridici su quanto la licenza consente loro di fare.

Note: non sei tenuto a rispettare i termini della licenza per quelle componenti del materiale che siano in pubblico dominio o nei casi in cui il tuo utilizzo sia consentito da una eccezione o limitazione prevista dalla legge.

Non sono fornite garanzie. La licenza può non conferirti tutte le autorizzazioni necessarie per l'utilizzo che ti prefiggi. Ad esempio, diritti di terzi come i diritti all'immagine, alla riservatezza e i diritti morali potrebbero restringere gli usi che ti prefiggi sul materiale.

Per la stesura del presente rapporto oltre ai dati rilevati per la congiuntura regionale da Unioncamere Lombardia sono stati utilizzati dati di varie fonti citate nello stesso. Il rapporto è stato chiuso con i dati disponibili al 19 settembre 2023.



**UNIONCAMERE
LOMBARDIA**

Camere di commercio lombarde

www.unioncamerelombardia.it



Commercio estero