

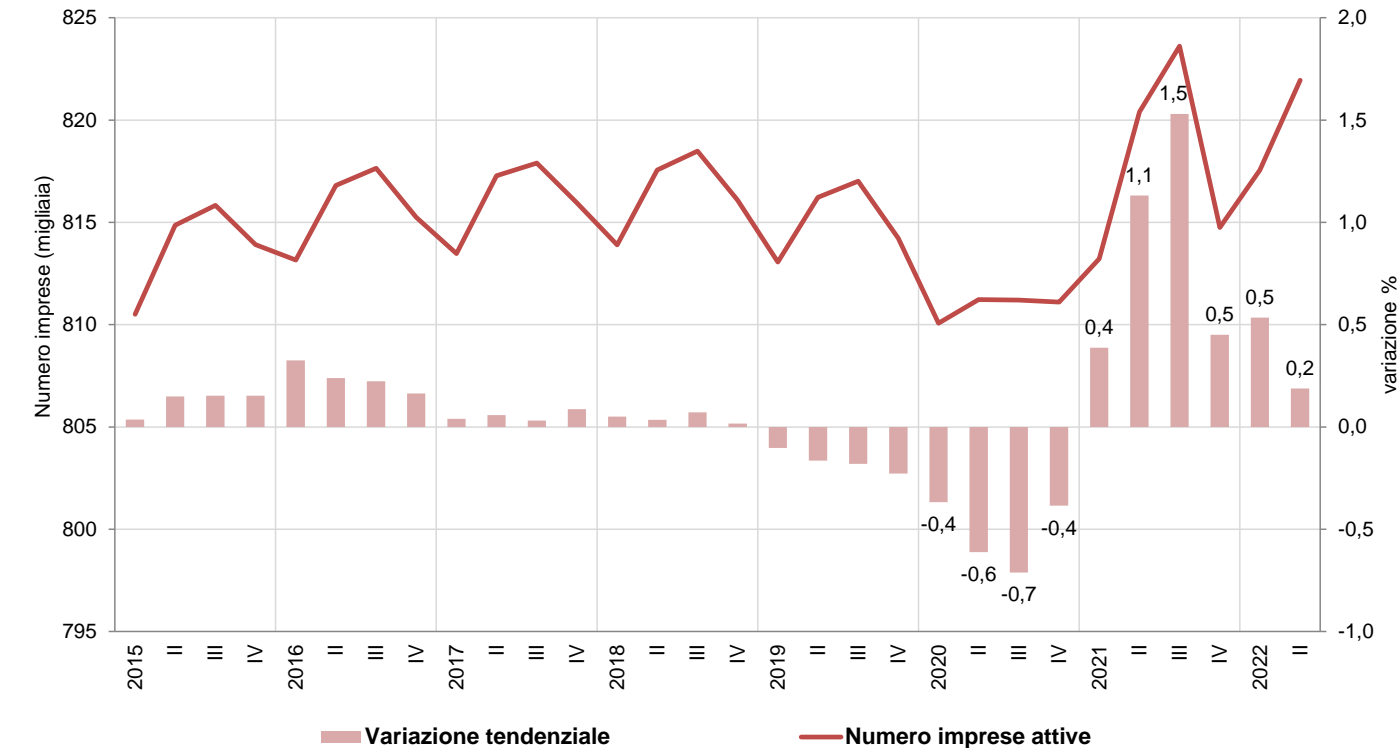
# Unioncamere Lombardia

## **LA DEMOGRAFIA DELLE IMPRESE LOMBARDE 2° TRIMESTRE 2022**

Milano 22 Luglio 2022

- In Lombardia nel secondo trimestre 2022 **diminuiscono le nuove iscrizioni** (-4,9% su base annua) e **crescono le cessazioni** (+8,5%), con un saldo pur positivo (+5.802) minore dello stesso periodo del 2021
- Lo stock di imprese attive aumenta del +0,2% su base annua, evidenziando un **rallentamento della tendenza positiva** rispetto ai trimestri precedenti
- Il raffreddamento della demografia imprenditoriale era ampiamente atteso: è una **fase di normalizzazione fisiologica** dopo la forte crescita del 2021, quando le misure di sostegno all'economia avevano di fatto disincentivato le cancellazioni
- L'**analisi provinciale** evidenzia la crescita delle imprese attive a Varese (+1,3%), Brescia (+1,2%), Como (+0,9%), Bergamo (+0,7%), Pavia (+0,5%), Sondrio (+0,5%), Milano (+0,2%) e Lecco (+0,2%); diminuiscono invece a Monza (-1,1%), Mantova (-1,1%), Lodi (-3%) e Cremona (-3,2%). Proprio a Cremona si sono concentrate ben 1.019 delle 1.106 cancellazioni d'ufficio
- Tra le forme giuridiche aumentano solo le **società di capitale** (+4,6%)
- I **servizi** (+2,1%) - con l'esclusione di commercio (-1,8%) e del turismo (-0,8%) – e le **costruzioni** (+0,2%) rappresentano gli unici comparti in espansione
- Dal lato della classificazione d'impresa, prosegue il calo delle imprese **artigiane** (-1,3%)
- **Liquidazioni e scioglimenti** registrano un picco, confermando la ripresa dei livelli di mortalità imprenditoriale. Le procedure concorsuali restano invece su livelli storicamente bassi.

IMPRESE ATTIVE, serie storica trimestrale 2015-2022 - Lombardia



Nel secondo trimestre il numero di **imprese iscritte** ai registri delle Camere di Commercio lombarde è pari a **14.250**, un dato in calo su base annua (-4,9%). Crescono invece le **cessazioni** (+8,5%), che con **8.448** movimenti si riavvicinano ai livelli crisi.

Il saldo (+5.802) risulta quindi in peggioramento rispetto allo stesso periodo del 2021, ma resta comunque positivo, come avviene normalmente nel secondo trimestre.

Fonte: elaborazioni Unioncamere Lombardia su dati Infocamere

Le imprese registrate in Lombardia si attestano a 958.228, mentre le posizioni **attive** risultano **821.945** con una variazione su base annua di **+0,2%** (era +0,5% negli ultimi due trimestri), mentre in Italia si registra una flessione complessiva (-0,1%).

**Rallenta quindi la dinamica della demografia imprenditoriale regionale, soprattutto per via del recupero delle chiusure di impresa:** si tratta di un fenomeno atteso e in parte fisiologico, visti i valori molto bassi che le cancellazioni avevano raggiunto durante l'emergenza sanitaria.

## NATALITA' E MORTALITA' IMPRENDITORIALE - 2° trimestre 2022

Lombardia e province lombarde

	Registrate	Attive	Iscritte	Cessate totali	Cessate non d'ufficio	Var. % attive su		Tasso % di natalità	Tasso % di mortalità
						1° trim 2022	2° trim 2021		
Bergamo	94.914	85.286	1.272	882	880	0,4	0,7	1,3	0,9
Brescia	119.621	107.212	1.729	1.010	1.007	0,7	1,2	1,4	0,8
Como	48.572	43.280	659	434	434	0,5	0,9	1,4	0,9
Cremona	27.983	25.043	339	1.303	284	-3,3	-3,2	1,2	4,7
Lecco	25.736	23.188	312	248	248	0,4	0,2	1,2	1,0
Lodi	16.199	14.038	229	162	162	0,4	-3,0	1,4	1,0
Mantova	37.873	34.102	466	438	380	0,2	-1,1	1,2	1,2
Milano	383.114	310.800	6.355	3.180	3.126	0,9	0,2	1,7	0,8
Monza-Brianza	74.363	64.172	1.130	715	715	0,7	-1,1	1,5	1,0
Pavia	46.612	41.345	631	465	465	0,4	0,5	1,4	1,0
Sondrio	14.562	13.719	184	122	122	0,4	0,5	1,3	0,8
Varese	68.679	59.760	944	625	625	0,6	1,3	1,4	0,9
<b>LOMBARDIA</b>	<b>958.228</b>	<b>821.945</b>	<b>14.250</b>	<b>9.584</b>	<b>8.448</b>	<b>0,5</b>	<b>0,2</b>	<b>1,5</b>	<b>1,0</b>

Fonte: elaborazioni Unioncamere Lombardia su dati Infocamere

**8 province su 12 hanno registrato**, su base annua, **una variazione positiva** del numero di imprese attive, con valori compresi tra il +0,2% di Milano e Lecco e il +1,3% di Varese.

I **segni negativi** riguardano invece Monza-Brianza (-1,1%), Mantova (-1,1%), e con intensità maggiore Lodi (-3%) e Cremona (-3,2%). In tutte queste province si sono registrate numerose cessazioni di ufficio nei mesi scorsi, dovute all'eliminazione dagli archivi di posizioni formalmente attive ma in realtà non più operative (infatti in questo trimestre la quasi totalità delle **cessazioni di ufficio** riguarda Cremona con 1.019 provvedimenti sul totale regionale di **1.136**).

## NATALITA' E MORTALITA' IMPRENDITORIALE - 2° trimestre 2022

### Lombardia - Dati per forma giuridica

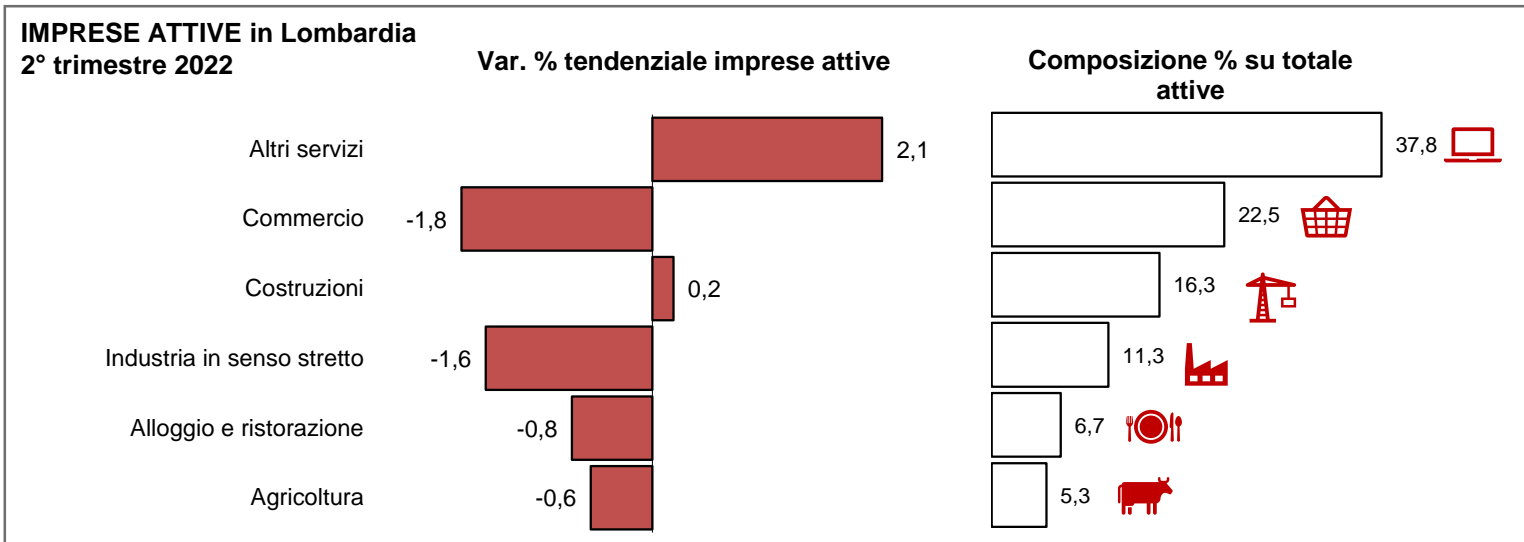
	Registrate	Attive	Iscritte	Cessate totali	Cessate non d'ufficio	Var. % attive su		Tasso % di natalità	Tasso % di mortalità
						1° trim 2022	2° trim 2021		
<b>Società di capitale</b>	366.345	281.118	5.670	2.040	1.961	1,3	4,6	1,5	0,6
<b>Società di persone</b>	155.416	127.415	699	786	778	-0,2	-2,1	0,4	0,5
<b>Ditte individuali</b>	408.030	394.196	7.723	6.611	5.573	0,3	-1,9	1,9	1,6
<b>Altre forme</b>	28.437	19.216	158	147	136	-0,1	-1,0	0,6	0,5

Fonte: elaborazioni Unioncamere Lombardia su dati Infocamere

Tra le forme giuridiche prosegue la crescita delle **società di capitali (+4,6%** su base annua), che negli ultimi 15 anni sono passate dal rappresentare il 23% delle imprese lombarde al 34%.

Si tratta di una tendenza di lungo corso legata, da un lato, alle necessità di una *governance* più strutturata da parte degli imprenditori e, dall'altro, alla progressiva semplificazione introdotta dal legislatore. Tale processo è diffuso su tutto il territorio nazionale ma acquista particolare rilevanza in Lombardia, dove l'incidenza di queste nature giuridiche è molto più marcata rispetto alla media italiana (26%), in particolare per il contributo rilevante di Milano (46%).

Diminuiscono tutte le altre principali classi di forme giuridiche: **-1,9% le ditte individuali**, che rappresentano il 48% delle imprese lombarde, **-2,1% le società di persone** e **-1% le altre forme**.

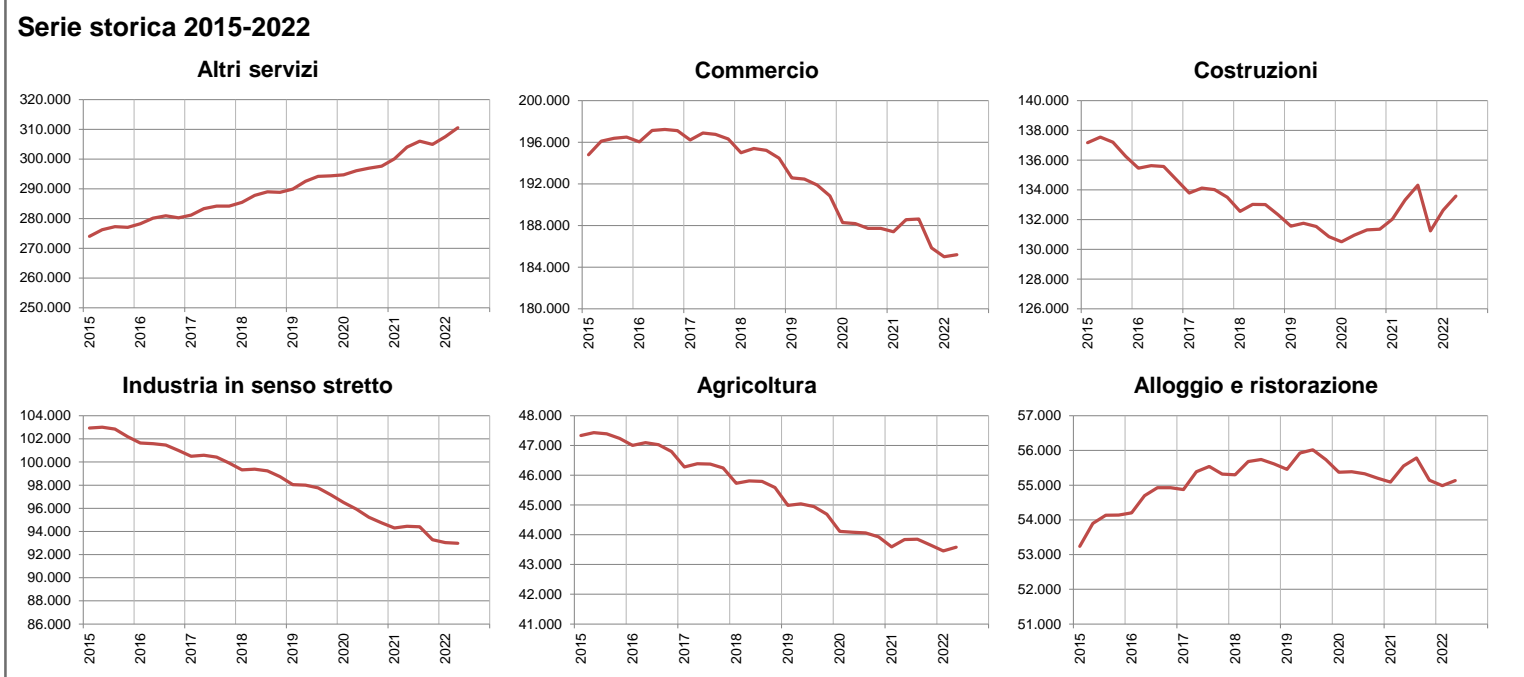


La crescita del numero di imprese è dovuta in particolare all'espansione del **settore terziario**, dove le imprese attive crescono del +2,1% su base annua, arrivando a rappresentare il 37,8% del tessuto economico regionale.

Tale tendenza non riguarda però il **commercio** e le attività di **alloggio e ristorazione**, che, dopo una fase positiva nel 2021, segnalano variazioni negative rispettivamente del -1,8% e -0,8%.

Le **costruzioni** evidenziano un lieve incremento (+0,2%), confermando il dato positivo del primo trimestre dopo la temporanea battuta d'arresto di fine 2021.

**Industria** (-1,6%) e **agricoltura** (-0,6%) proseguono il trend strutturalmente negativo, dovuto anche a fenomeni di concentrazione.



Fonte: elaborazioni Unioncamere Lombardia su dati Infocamere

## NATALITA' E MORTALITA' IMPRESE ARTIGIANE - 2° trimestre 2022

### Lombardia - Dati per settore

	Registrate	Attive	Iscritte	Cessate totali	Cessate non d'ufficio	Var. % attive su		Tasso % di natalità	Tasso % di mortalità
						1° trim 2022	2° trim 2021		
<b>Imprese artigiane</b>	<b>238.968</b>	<b>237.795</b>	<b>4.407</b>	<b>3.585</b>	<b>3.003</b>	<b>0,3</b>	<b>-1,3</b>	<b>1,8</b>	<b>1,5</b>
- agricoltura	1.216	1.213	23	16	14	0,8	0,2	1,9	1,3
- industria	50.685	50.283	597	612	545	-0,2	-2,7	1,2	1,2
- costruzioni	96.213	95.842	2.228	1.675	1.205	0,6	-1,5	2,3	1,7
- riparazione autoveicoli	11.888	11.837	148	157	154	0,2	-0,8	1,2	1,3
- trasporti	15.204	15.121	193	187	177	0,0	-3,5	1,3	1,2
- altri servizi	63.598	63.370	1.208	932	902	0,5	0,2	1,9	1,5
- non classificate	164	129	10	6	6	-5,1	98,5	6,1	3,7

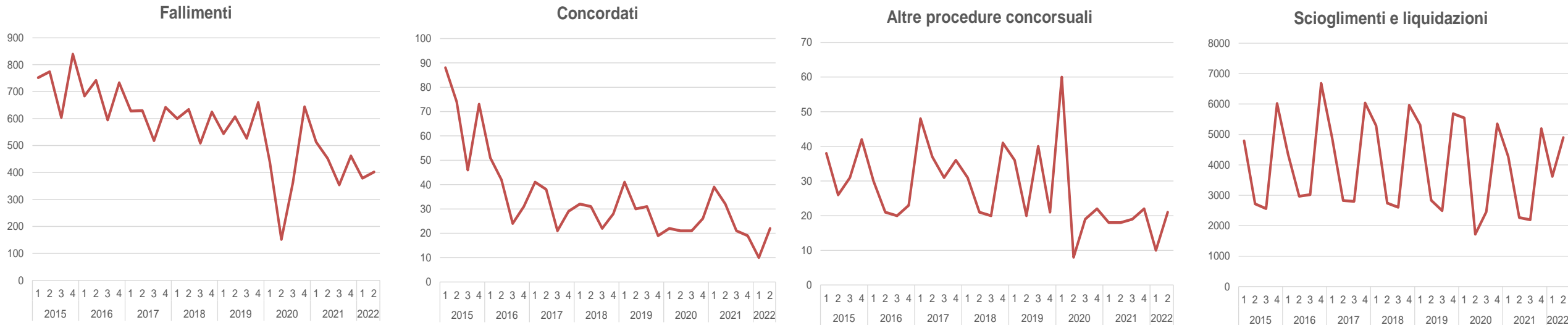
Fonte: elaborazioni Unioncamere Lombardia su dati Infocamere

Le imprese lombarde che si sono iscritte al ruolo artigiano nel secondo trimestre 2022 sono 4.407, in crescita del +6,8% su base annua. Le cessazioni, dovute alla chiusura dell'impresa o alla perdita dei requisiti, sono però aumentate più intensamente (3.585 movimenti, pari al +11,6%), determinando un saldo positivo (+1.435 posizioni) ma in peggioramento.

Su base annua, **la variazione del numero di imprese artigiane attive si conferma negativa (-1,3%)**, in particolare nei trasporti (-3,5%) e nell'industria (-2,7%). Nelle costruzioni (-1,5%), che rappresentano il 40% del tessuto artigiano, la diminuzione risulta in linea con la media complessiva, mentre nei servizi si registra una lieve crescita (+0,2%).

Prosegue quindi il trend decrescente degli ultimi anni, che ha portato a una perdita complessiva del -12,2% rispetto ai livelli massimi del 2008.

## PROCEDURE AVVIATE, Lombardia, 2015-2022



Fonte: elaborazioni Unioncamere Lombardia su dati Infocamere

I segnali di ripresa delle cessazioni vengono confermati dai dati su **scioglimenti e liquidazioni**, che nel trimestre si attestano a 4.897, raddoppiati su base annua (+115,7%). Anche allargando il confronto con gli anni pre-Covid, tale valore si conferma anomalo per il secondo trimestre e potrebbe rappresentare un **parziale recupero delle «mancate chiusure» del periodo 2020-2021**, quando le misure eccezionali adottate dalle istituzioni per arginare gli effetti della pandemia hanno spesso rimandato la decisione degli imprenditori di sciogliere le società.


Le procedure concorsuali si confermano invece su livelli storicamente bassi, con un ulteriore calo su base annua per **fallimenti** (402 procedure avviate) e **concordati** (22) e una crescita per le **altre tipologie** (21).



<b>Registrate</b>	Imprese presenti nel Registro delle imprese e non cessate, indipendentemente dallo stato di attività assunto (attiva, inattiva, sospesa, in liquidazione, fallita).
<b>Iscritte</b>	Imprese che hanno effettuato un'operazione di iscrizione al Registro delle Imprese nel periodo considerato.
<b>Tasso di natalità</b>	Rapporto percentuale tra imprese iscritte e imprese registrate
<b>Attive</b>	Imprese registrate al Registro delle Imprese che esercitano l'attività e non risultano avere procedure concorsuali in atto.
<b>Cessate</b>	Imprese registrate al Registro delle Imprese che nel periodo considerato hanno comunicato la cessazione dell'attività.
<b>Tasso di mortalità</b>	Rapporto percentuale tra imprese cessate e imprese registrate
<b>Saldo</b>	Differenza tra imprese iscritte e imprese cessate
<b>Causale di cessazione</b>	Le motivazioni che inducono l'imprenditore o la CCIAA a cancellare una impresa dal Registro delle Imprese sono: ritiro dagli affari, trasferimento in altra provincia, scioglimento, cessazione d'ufficio.
<b>Cessazioni d'ufficio</b>	<p>Con il D.p.r. 247 del 23/07/2004 e successiva circolare n° 3585/C del Ministero delle Attività Produttive, il legislatore ha fornito alle CCIAA uno strumento di semplificazione più efficace per migliorare la qualità nel regime della pubblicità delle imprese, definendo i criteri e le procedure necessarie per giungere alla cessazione d'ufficio di quelle imprese non più operative e, tuttavia, ancora figurativamente iscritte al Registro stesso.</p> <p>L'allargamento delle possibilità per le Camere di Commercio di ricorrere alle procedure di cessazione d'ufficio, comporta per ogni periodo una riduzione dello stock non derivante dall'andamento propriamente economico della congiuntura demografica, ma piuttosto dalle decisioni di intervenire amministrativamente per regolarizzare la posizione di imprese non più operative. Di conseguenza, i confronti intertemporali tra stock possono incorrere in interpretazioni dell'andamento anagrafico non in linea con la congiuntura economica, perché potenzialmente influenzati da provvedimenti amministrativi.</p> <p>Per questo motivo le cessazioni d'ufficio vengono contabilizzate distintamente (per tutti i livelli di analisi di Infocamere: totale nazionale, regioni, province, sezioni e divisioni di attività economica, gruppi di nature giuridiche) rispetto al totale delle cessazioni rilevate in ogni periodo, e vengono pubblicati i dati sulle cessazioni al netto delle cessazioni d'ufficio.</p>
<b>Impresa artigiana</b>	<p>Si identificano come sedi di Imprese Artigiane quelle localizzazioni (sedi di impresa o unità locali) alle quali sono associati i dati di iscrizione all'Albo Artigiani; le imprese plurilocalizzate (cioè presenti su più province) sono considerate solo nella provincia che ha deliberato l'iscrizione all'Albo Artigiani. Per le imprese artigiane il significato di iscrizioni e cessazioni è il seguente:</p> <ul style="list-style-type: none"><li>• Iscrizioni: imprese che si sono iscritte all'Albo Artigiani nel periodo in esame</li><li>• Cessazioni: imprese che sono state cancellate dall'Albo Artigiani nel periodo in esame</li></ul>


I dati del presente rapporto provengono da elaborazioni fatte da Unioncamere Lombardia su dati Infocamere sono protetti da licenza “Creative Commons”.

Dati, grafici ed elaborazioni possono essere utilizzati liberamente **SOLO A CONDIZIONE** di citare correttamente la fonte nel seguente modo “*Fonte: Elaborazioni di Unioncamere Lombardia su dati Infocamere*” e il riferimento alla licenza “Creative Commons”.






Quest'opera è stata rilasciata con licenza Creative Commons Attribuzione - Non commerciale - Non opere derivate 4.0 Internazionale. Per leggere una copia della licenza visita il sito web: <http://creativecommons.org/licenses/by-nc-nd/4.0/> o spedisci una lettera a Creative Commons, PO Box 1866, Mountain View, CA 94042, USA.

Tu sei libero di:

-  **Condividere** — riprodurre, distribuire, comunicare al pubblico, esporre in pubblico, rappresentare, eseguire e recitare questo materiale con qualsiasi mezzo e formato

Il licenziante non può revocare questi diritti fintanto che tu rispetti i termini della licenza. Alle seguenti condizioni:

-  **Attribuzione** — Devi riconoscere una menzione di paternità adeguata, fornire un link alla licenza e indicare se sono state effettuate delle modifiche. Puoi fare ciò in qualsiasi maniera ragionevole possibile, ma non con modalità tali da suggerire che il licenziante avalli te o il tuo utilizzo del materiale.
-  **Non Commerciale** — Non puoi utilizzare il materiale per scopi commerciali.
-  **Non opere derivate** — Se remixi, trasformi il materiale o ti basi su di esso, non puoi distribuire il materiale così modificato.

Divieto di restrizioni aggiuntive — Non puoi applicare termini legali o misure tecnologiche che impongano ad altri soggetti dei vincoli giuridici su quanto la licenza consente loro di fare.

Note: non sei tenuto a rispettare i termini della licenza per quelle componenti del materiale che siano in pubblico dominio o nei casi in cui il tuo utilizzo sia consentito da una eccezione o limitazione prevista dalla legge. Non sono fornite garanzie. La licenza può non conferirti tutte le autorizzazioni necessarie per l'utilizzo che ti prefiggi. Ad esempio, diritti di terzi come i diritti all'immagine, alla riservatezza e i diritti morali potrebbero restringere gli usi che ti prefiggi sul materiale.

## Siti consultabili

Movimprese (<https://www.infocamere.it/movimprese>)

# Per informazioni

## **Unioncamere Lombardia** Area Studi e Informazione Economica

Mail: [studi@lom.camcom.it](mailto:studi@lom.camcom.it)

Web: [www.unioncamerelombardia.it](http://www.unioncamerelombardia.it)

Instagram: [instagram.com/unioncamere\\_lombardia/](https://www.instagram.com/unioncamere_lombardia/)

LinkedIn: [linkedin.com/company/unioncamere-lombardia/](https://www.linkedin.com/company/unioncamere-lombardia/)

Telefono 02.607960.1