



UNIONE EUROPEA

Fondo sociale europeo



Regione
Lombardia



#ZHEROGAP

Brescia, 24 maggio 2023

Verso la certificazione della parità di genere

“Opportunità di crescita e inclusione delle donne in azienda”

Seminario formativo

Parità di Genere UNI PdR 125:2022



CAMERA DI COMMERCIO
INDUSTRIA ARTIGIANATO E AGRICOLTURA
BRESCIA



UNIONCAMERE
LOMBARDIA
Camere di commercio lombarde



UNIONE EUROPEA

Fondo sociale europeo



Regione
Lombardia



#ZHEROGAP

Brescia, 24 maggio 2023

Verso la certificazione della parità di genere

“Opportunità di crescita e inclusione delle donne in azienda”

Seminario formativo

Parità di Genere UNI PdR 125:2022



CAMERA DI COMMERCIO
INDUSTRIA ARTIGIANATO E AGRICOLTURA
BRESCIA



UNIONCAMERE
LOMBARDIA
Camere di commercio lombarde



UNIONE EUROPEA

Fondo sociale europeo



Regione
Lombardia



#ZHEROGAP

Barbara Tommasi

Responsabile delle misure di inclusione lavorativa, benessere organizzativo e pari opportunità
Regione Lombardia



CAMERA DI COMMERCIO
INDUSTRIA ARTIGIANATO E AGRICOLTURA
BRESCIA



UNIONCAMERE
LOMBARDIA
Camere di commercio lombarde



Alcuni dati

2022 – quarto quadrimestre – ISTAT – Lombardia	maschi	femmine
Tasso di occupazione 15-64	76,4	62,2
Tasso di disoccupazione 15-74	3,9	5,4
Tasso di inattività 15-64	20,9	34,3

Tasso di occupazione 15-64 - ISTAT

Territorio	Italia			Lombardia		
	maschi	femmine	totale	maschi	femmine	totale
Genere						
Periodo di riferimento (Anno)						
2019	68,0	50,2	59,0	76,1	60,4	68,4
2020	66,6	48,4	57,5	73,5	58,6	66,1
2021	67,1	49,4	58,2	73,4	59,5	66,5
2022	69,2	51,1	60,1	75,8	60,4	68,2



UNIONE EUROPEA
Fondo sociale europeo



Regione
Lombardia



#ZHEROGAP

ALCUNE CONSIDERAZIONI - Non si tratta solo di quantità, ma anche di qualità

meno contratti stabili, più part-time e precarietà. il tasso di trasformazione del proprio contratto di lavoro temporaneo (a intermittenza, stagionali, a termine, etc.) in un rapporto a tempo indeterminato è calato del 8,4% per le donne e del 5,8% per gli uomini. Escludendo la quota di part-time involontario, le responsabilità di cura e familiari rappresentano ancora la principale motivazione nella scelta del part-time tra le donne in Lombardia (69%, rispetto al 70% nazionale), mentre riguarda solo il 23% degli uomini.

meno reddito, più pensioni povere. Le cd *segregazione orizzontale e verticale* che vedono le donne occupate maggiormente ad es. nei servizi educativi, di cura alla persona e nei lavori impiegatizi, nei settori meno remunerativi e in posizioni non apicali, determinando un importante divario di genere salariale (fisso e accessorio). Gli stereotipi influenzano scelte individuali e delle imprese, ma anche degli «addetti ai lavori» .

meno lavoro, meno figli (vs) più figli, meno lavoro. Nel caso di assistenza e supervisione di figli/e e nipoti di età tra 0 e 11 anni, il 52% delle donne afferma di prendersene cura in maniera autonoma, vs il 23% degli uomini. Carezza strutturale nella disponibilità di servizi educativi per la prima infanzia rispetto al potenziale bacino di utenza e costi. Carezza supporti per altre fasce d'età. *E la cura di anziani non autosufficienti e di parenti disabili?*



La **Strategia per la promozione dell'occupazione femminile** di Regione Lombardia intende attuarsi sia sul **piano legislativo**, sia su quello attuativo, attraverso **interventi mirati** non solo direttamente alla **popolazione femminile**, ma anche e soprattutto all'empowerment della **società in generale** e del **mondo del lavoro** per agire sulla componente culturale che determina gli stereotipi.

In questo modo ogni intervento **darà forza e sarà il motore per innescare un processo efficace** per la crescita e il miglioramento delle condizioni dell'occupazione femminile e, quindi, della società nel suo complesso.





UNIONE EUROPEA
Fondo sociale europeo



Regione
Lombardia



#ZHEROGAP

Competenze e orientamento

Azioni di comunicazione per sensibilizzare e accompagnare un cambiamento culturale nella società

Rivolte a **orientatori, insegnanti, genitori** per contrastare stereotipi legati a una visione tradizionale della divisione dei compiti di cura e del mondo del lavoro che influenzano le scelte formative delle bambine e delle ragazze.

Rivolte alle **studentesse** fin dall'infanzia (es. laboratori e campus estivi) al fine di contrastare stereotipi legati alle capacità e abilità di maschi e femmine e di accrescere la partecipazione femminile agli ITS e IFTS e ai corsi universitari tecnico-scientifici.

Azioni di formazione specifica per il personale dei servizi al lavoro e alla formazione

Rivolte a coloro che si **occupano delle attività di matching tra domanda e offerta** per diffondere una cultura priva di *gender bias*



UNIONE EUROPEA
Fondo sociale europeo



Regione
Lombardia



#ZHEROGAP

Risultato occupazionale

Interventi di politica attiva del lavoro in settori strategici a prevalente occupazione maschile

Promozione di partenariati tra imprese e operatori al lavoro e alla formazione per favorire l'inserimento delle donne nei settori strategici anche a prevalente occupazione maschile

Incentivi occupazionali

Contributi *maggiorati* per le imprese che assumono donne destinatarie di **politiche attive del lavoro** di Regione Lombardia.



UNIONE EUROPEA
Fondo sociale europeo



Regione
Lombardia



#ZHEROGAP

Supporto alle imprese

Interventi di formazione in tema di benessere organizzativo, diversity manager e welfare manager

Rivolti sia ai **dipendenti** delle imprese che ai **professionisti** e ai **consulenti aziendali** per garantire una corretta gestione del personale in tutti i processi aziendali, dalla pianificazione, ricerca, selezione, inserimento e mantenimento in azienda, fino allo sviluppo professionale e organizzativo.

Interventi per l'adozione di politiche aziendali finalizzate al benessere organizzativo e adeguate a ridurre il divario di genere

Contributi per l'adozione di nuovi **piani di welfare aziendale, piani di flessibilità e innovazione organizzativa... e ora la Certificazione della parità di genere**



Avanzamento domande e principali caratteristiche dei soggetti richiedenti



Focus sui soggetti richiedenti

Dimensione per n. dipendenti

Range per n. dipendenti	N. imprese	%
1-9	36	16%
10-49	116	52%
50-125	42	19%
126-249	28	13%
Totale	222	

Top 5 settori di attività

Divisione ATECO	N. imprese
Assistenza sociale non residenziale	19
Direzione aziendale e consulenza gestionale	17
Produzione di software e consulenza informatica	15
Commercio all'ingrosso (esclusi autoveicoli)	14
Formazione	13

Distribuzione territoriale

Provincia della sede legale	N. imprese	%
Bergamo	31	14%
Brescia	33	15%
Como	9	4%
Cremona	1	1%
Lecco	4	2%
Lodi	1	1%
Mantova	6	3%
Milano	90	40%
Monza e della Brianza	11	5%
Pavia	8	3%
Sondrio	2	1%
Varese	14	6%
Fuori Regione*	11	5%
Totale	222	100%

* Imprese con sede legale fuori Regione, ma con sede operativa attiva nel territorio regionale.

Dati al 22/05/2023



UNIONE EUROPEA

Fondo sociale europeo



Regione
Lombardia



#ZHEROGAP

Brescia, 24 maggio 2023

Verso la certificazione della parità di genere

“Opportunità di crescita e inclusione delle donne in azienda”

Seminario formativo

Parità di Genere UNI PdR 125:2022



CAMERA DI COMMERCIO
INDUSTRIA ARTIGIANATO E AGRICOLTURA
BRESCIA



UNIONCAMERE
LOMBARDIA
Camera di commercio lombarda



UNIONE EUROPEA

Fondo sociale europeo



Regione
Lombardia



#ZHEROGAP

Carla Ingoglia

Sviluppo e Gestione Bandi - Area Servizi alle imprese e al Territorio
Unioncamere Lombardia



CAMERA DI COMMERCIO
INDUSTRIA ARTIGIANATO E AGRICOLTURA
BRESCIA



UNIONCAMERE
LOMBARDIA
Camera di commercio lombarda



UNIONE EUROPEA

Fondo sociale europeo



Regione
Lombardia



#ZHEROGAP

PRESENTAZIONE DEL BANDO “VERSÒ LA CERTIFICAZIONE DELLA PARITÀ DI GENERE”



CAMERA DI COMMERCIO
INDUSTRIA ARTIGIANATO E AGRICOLTURA
BRESCIA



UNIONCAMERE
LOMBARDIA
Camere di commercio lombarde



UNIONE EUROPEA
Fondo sociale europeo



Regione
Lombardia



#ZHEROGAP

Avviso pubblico

“Verso la certificazione della parità di genere”

- Priorità 1 Occupazione
- Obiettivo specifico ESO4.3. Promuovere una partecipazione equilibrata di donne e uomini al mercato del lavoro, parità di condizioni di lavoro e un migliore equilibrio tra vita professionale e vita privata, anche attraverso l'accesso a servizi abordabili di assistenza all'infanzia e alle persone non autosufficienti
- Azione c.1. Sostegno alla diffusione di sistemi di welfare aziendale



UNIONE EUROPEA
Fondo sociale europeo



Regione
Lombardia



#ZHEROGAP

Obiettivi

Sostenere le micro, piccole e medie imprese lombarde nel percorso orientato al conseguimento della certificazione della parità di genere





UNIONE EUROPEA
Fondo sociale europeo



Regione
Lombardia



#ZHEROGAP

Soggetti beneficiari

- micro, piccola e media impresa (Regolamento (UE) n. 651/2014)
- iscritti e attivi nel Registro delle imprese o essere titolari di partita IVA attiva
- almeno un dipendente in pianta organica
- sede operativa attiva o domicilio fiscale in Regione Lombardia
- in regola con gli obblighi contributi previdenziali e assistenziali
- in regola con la normativa sugli aiuti di Stato in regime di “de minimis”
- in regola con le assunzioni in materia di collocamento mirato ai disabili
- in regola con la trasmissione del Rapporto sulla situazione del personale di cui all’art 46 del Dlgs 198/2006
- non essere in stato di fallimento, di procedura concorsuale, di liquidazione anche volontaria, di amministrazione controllata, di concordato preventivo o qualsiasi altra situazione equivalente secondo la normativa vigente



UNIONE EUROPEA
Fondo sociale europeo



Regione
Lombardia



#ZHEROGAP

Linee di finanziamento

LINEA A : servizi di consulenza specialistica, finalizzati all'acquisizione di strumenti per l'impostazione di un sistema di gestione per la parità di genere che possa essere rinnovato e adattato nel tempo a mutate esigenze

LINEA B: servizio di certificazione della parità di genere



UNIONE EUROPEA
Fondo sociale europeo



Regione
Lombardia



#ZHEROGAP

Dotazione finanziaria

LINEA A : € 4.000.000,00 LINEA B: € 6.000.000,00

- È possibile richiedere esclusivamente il contributo sulla Linea di finanziamento B
- Entrambi i contributi saranno riconosciuti al conseguimento della certificazione della parità di genere entro i 180 giorni solari dalla data di concessione del finanziamento
- Per entrambe le linee di finanziamento, tutte le attività dovranno essere realizzate e le relative spese dovranno essere sostenute solo dopo la data di concessione del finanziamento
- Per entrambe le linee di finanziamento il contributo non potrà superare l'80% delle spese ammissibili



Valore del voucher

Numero di dipendenti	Valore massimo del voucher per servizi consulenziali (Linea A)	Valore massimo del voucher per servizio di certificazione (Linea B)
da 1 a 9 dipendenti	2.000 €	2.000 €
da 10 a 49 dipendenti	4.000 €	4.000 €
da 50 a 125 dipendenti	5.000 €	7.000 €
da 126 a 249 dipendenti	7.000 €	9.000 €

L'erogazione del voucher avviene in un'unica soluzione a conclusione del processo di validazione della richiesta di liquidazione al conseguimento della certificazione.

Per entrambe le Linee di finanziamento il contributo pubblico erogato per ogni voucher **non potrà superare l'80% delle spese ammissibili.**



Conteggio dei dipendenti

Sono inclusi:

- contratto di lavoro di diritto privato a tempo indeterminato o a tempo determinato (in entrambi i casi sia a tempo pieno, sia a tempo parziale)
- contratto di apprendistato (ai sensi del D.Lgs. 81/2015)
- soci-lavoratori di cooperative (sia che partecipino o non partecipino agli utili)

Sono esclusi:

- tirocinanti
- collaboratori d'impresa
- lavoratori con contratto di somministrazione
- lavoratori con contratto di lavoro intermittente
- titolari di impresa e i componenti dei Consigli di Amministrazione.



UNIONE EUROPEA
Fondo sociale europeo



Regione
Lombardia



#ZHEROGAP

Linea A

Servizi consulenziali di accompagnamento alla certificazione

La **Linea di finanziamento A** prevede un contributo per l'acquisto di servizi di consulenza specialistici a supporto delle imprese che intendano avviare le attività propedeutiche all'ottenimento della certificazione della parità di genere

Nella domanda di finanziamento è necessario indicare il fornitore individuato

Tali fornitori devono aver realizzato almeno **tre attività/contratti** per servizi di **consulenza e/o formazione** alle imprese per le tematiche inerenti l'Avviso

Tali attività/contratti devono essere state realizzate nell'ultimo triennio mobile a ritroso a partire dalla data di presentazione della domanda di finanziamento



UNIONE EUROPEA
Fondo sociale europeo



Regione
Lombardia



#ZHEROGAP

Linea B

Servizio di certificazione della parità di genere

La **Linea di finanziamento B** prevede l'erogazione di un contributo per le spese di certificazione sostenute dalle imprese

Per richiedere il rilascio della certificazione della parità di genere, le imprese devono rivolgersi esclusivamente agli organismi di valutazione della conformità accreditati in questo ambito

L'elenco degli Enti accreditati è pubblicato nel sito di Accredia al link <https://www.accredia.it/servizio-accreditato/sistemi-di-gestione-per-la-parita-di-genere/>



UNIONE EUROPEA
Fondo sociale europeo



Regione
Lombardia



#ZHEROGAP

C.1 Presentazione delle domande

Modalità: presentazione online tramite piattaforma informativa
Bandi online www.bandi.regione.lombardia.it

Tempi: dalle 10.00 del 1° febbraio 2023 alle 17.00 del 13 dicembre 2024*

*salvo esaurimento della dotazione finanziaria.



FASE DI REGISTRAZIONE/ACCESSO

Le domande possono essere presentate previa **registrazione e profilazione in Bandi Online**, esclusivamente attraverso:

- **SPID – Sistema Pubblico di Identità Digitale**
- **CNS – Carta Nazionale dei Servizi/CRS**
- **CIE – Carta di Identità Elettronica**

FASE DI COMPILAZIONE

- Il soggetto richiedente deve compilare on line la **domanda di finanziamento** (Allegato A.3)
- Al termine della compilazione, deve scaricare la domanda di finanziamento generata automaticamente dal sistema e **sottoscriverla elettronicamente**
- Alla domanda di finanziamento deve essere allegata la documentazione richiesta dal bando

FASE DI INVIO DELLA DOMANDA

- La domanda deve essere perfezionata **pagando l'imposta di bollo** di € 16,00 tramite "pagoPA"
- La domanda deve essere trasmessa cliccando il pulsante **"Invia al protocollo"**
- Il sistema informativo rilascia automaticamente **numero e data di protocollo**



UNIONE EUROPEA
Fondo sociale europeo



Regione
Lombardia



#ZHEROGAP

C.3 Istruttoria

C.3.a. Modalità e tempi del processo

Unioncamere Lombardia effettua l'istruttoria delle domande di finanziamento e comunica l'esito delle istruttorie

C.3.b. Verifica di ammissibilità delle domande

L'istruttoria formale è finalizzata a **verificare la sussistenza dei requisiti di ammissibilità dei soggetti richiedenti**

C.3.c. Integrazione documentale

- Unioncamere Lombardia si riserva la facoltà di chiedere chiarimenti e integrazioni
- La richiesta di integrazione avviene tramite il Sistema Informativo Bandi Online
- Le integrazioni devono pervenire **entro 15 giorni solari dalla data della richiesta**

C.3.d. Concessione del contributo e comunicazione degli esiti dell'istruttoria

La formalizzazione dell'istruttoria e la relativa concessione del contributo avverranno da parte di Unioncamere Lombardia tramite **l'adozione di determine, con cadenza mensile, da parte del Responsabile del procedimento**



C.4 Modalità e tempi per l'erogazione dell'agevolazione

C.4.a. Adempimenti post concessione

Entro 180 giorni solari consecutivi dalla data della determina di concessione del finanziamento, le **imprese dovranno:**

- realizzare e concludere tutte le attività connesse ai servizi di consulenza e di certificazione
- quietanzare tutte le fatture

Le attività connesse ai servizi di consulenza e di certificazione e le relative spese devono essere realizzate e sostenute solo successivamente alla data della determina di concessione del contributo.

C.4.b. Caratteristiche della fase di rendicontazione

Il soggetto beneficiario deve trasmettere la domanda di liquidazione con la documentazione prevista, attraverso il sistema informativo Bandi online, **entro 210 giorni** dalla data della determina di concessione del contributo

C.4.c. Variazioni progettuali e rideterminazione dei contributi

Dopo l'invio della domanda di voucher, pena la revoca del contributo, non sono ammesse variazioni progettuali (come il cambio del fornitore individuato per la linea di finanziamento a), né cambi della natura giuridica/forma societaria del beneficiario del contributo che comportino la modifica della Partita IVA/Codice Fiscale.



UNIONE EUROPEA
Fondo sociale europeo



Regione
Lombardia



#ZHEROGAP

PER INFORMAZIONI E CHIARIMENTI SUL BANDO

Email: fseplus@lom.camcom.it



CAMERA DI COMMERCIO
INDUSTRIA ARTIGIANATO E AGRICOLTURA
BRESCIA



UNIONCAMERE
LOMBARDIA
Camere di commercio lombarde



UNIONE EUROPEA

Fondo sociale europeo



Regione
Lombardia



#ZHEROGAP

Brescia, 24 maggio 2023

Verso la certificazione della parità di genere

“Opportunità di crescita e inclusione delle donne in azienda”

Seminario formativo

Parità di Genere UNI PdR 125:2022



CAMERA DI COMMERCIO
INDUSTRIA ARTIGIANATO E AGRICOLTURA
BRESCIA



UNIONCAMERE
LOMBARDIA
Camere di commercio lombarde



UNIONE EUROPEA
Fondo sociale europeo



Regione
Lombardia



#ZHEROGAP

Guido Cecchini

HR & Legal manager_Gender Equality Advisor



CAMERA DI COMMERCIO
INDUSTRIA ARTIGIANATO E AGRICOLTURA
BRESCIA



UNIONCAMERE
LOMBARDIA
Camera di commercio lombarda



UNIONE EUROPEA

Fondo sociale europeo



Regione
Lombardia



#ZHEROGAP

Brescia, 24 maggio 2023

Verso la certificazione della parità di genere
«Opportunità di crescita e inclusione delle donne in azienda»

Intervento Formativo

Seminario formativo
Parità di Genere UNI PdR 125:2022



UNIONE EUROPEA
Fondo sociale europeo



Regione
Lombardia



#ZHEROGAP

Quale Contesto?_1

- Secondo il rapporto sulla parità di genere del World Economic Forum del 2022, **nessun Paese al mondo ha colmato il divario di genere**. Su 156 Paesi, l'Italia si colloca al 63esimo posto.
- Nel marzo del 2020 l'Unione Europea ha predisposto il documento «La **strategia per la parità di genere 2020-2025** », tra le cui azioni c'è il Gender Impact Assessment (GIA).
- Nel luglio del 2021 l'Italia ha predisposto la Strategia nazionale sulla Parità da genere 2021 – 2025, ispirata alla strategia dell'Unione Europea e collegata a doppio filo al capitolo «inclusione e coesione» del PNRR.



UNIONE EUROPEA
Fondo sociale europeo



Regione
Lombardia



#ZHEROGAP

Quale Contesto?_2

- La principale produzione legislativa riconducibile a tale Strategia è la legge n. 162/2021 che, tra le altre cose, introduce la **CERTIFICAZIONE PER LA PARITA' DI GENERE**.
- Esistevano già Enti ed Associazioni che rilasciavano certificazioni di questo tipo.
- Con un decreto di aprile 2022, il Ministero delle Pari opportunità ha chiarito che l'unica certificazione valida a norma del novellato Codice delle Pari Opportunità è quella conseguita ai sensi della **PdR 125:2022**.



UNIONE EUROPEA
Fondo sociale europeo



Regione
Lombardia



#ZHEROGAP

Cos'è una Prassi di Riferimento

- E' un documento che introduce prescrizioni tecniche relative ad un determinato settore quando non esiste ancora una **NORMA UNI** a copertura della materia.
- La PdR introduce un **SISTEMA DI GESTIONE** → insieme di regole e procedure definite da una norma riconosciuta a livello internazionale, che un'organizzazione adotta allo scopo di raggiungere un obiettivo → superamento del divario di genere in ambito lavorativo.
- Chi certifica la sussistenza dei requisiti per il sistema di Gestione? Solo Organismi di certificazione accreditati presso **ACCREDIA**.



UNIONE EUROPEA
Fondo sociale europeo



Regione
Lombardia



#ZHEROGAP

Il Sistema di Gestione PDR 125:2022

La prassi di riferimento definisce un sistema per la **verifica di un insieme di indicatori prestazionali (KPI)** tanto quantitativi che qualitativi relativi a **6 aree di osservazione**:

- 1 Cultura e strategia (15%)
- 2 Governance (15%)
- 3 Processi HR (10%)
- 4 Opportunità di crescita (20%)
- 5 Equità remunerativa (20%)
- 6 Tutela genitorialità e conciliazione vita-lavoro (20%)

In totale gli indicatori sono **33**.

Ogni area e gli indicatori di ogni area hanno un peso specifico e **la certificazione si ottiene al raggiungimento di uno score minimo del 60%**.



Le Semplificazioni

«Al fine di assicurare l'opportuna coerenza con le diverse realtà organizzative si prevede che gli indicatori afferenti alle 6 Aree sopracitate, siano applicabili secondo un principio di proporzionalità che ne definisce **un'applicazione proporzionale e graduale in ragione del profilo dimensionale dell'organizzazione** considerata quale sintesi della differente articolazione e complessità organizzativa.

FASCIA	CLUSTER	NUMERO ADDETTI/E
1	MICRO	1-9
2	PICCOLA	10-49
3	MEDIA	50-249
4	GRANDE	250 e oltre

Sono previste semplificazioni per le organizzazioni appartenenti alla fascia 1 (micro-organizzazione) e fascia 2 (piccola organizzazione).



UNIONE EUROPEA
Fondo sociale europeo



Regione
Lombardia



#ZHEROGAP

Il percorso per ottenere la certificazione

Per comprendere le azioni da implementare, occorre preliminarmente **comprendere il proprio livello di maturità iniziale.**

Nessuna organizzazione parte da zero, perché è verosimile che:

- siano state **già implementate iniziative** che, al di fuori di una logica di sistema, siano riconducibili ad un KPI della Pdr (**smart working, piano di incentivazione, misure a sostegno della genitorialità, segnalazioni whistleblowing**)
- siano stati implementati altri **sistemi di gestione** che, a vario titolo, agevolano la costruzione del sistema **Pdr 125:2022** (es. ISO 9001, SA 8000, ISO 30415)



UNIONE EUROPEA
Fondo sociale europeo

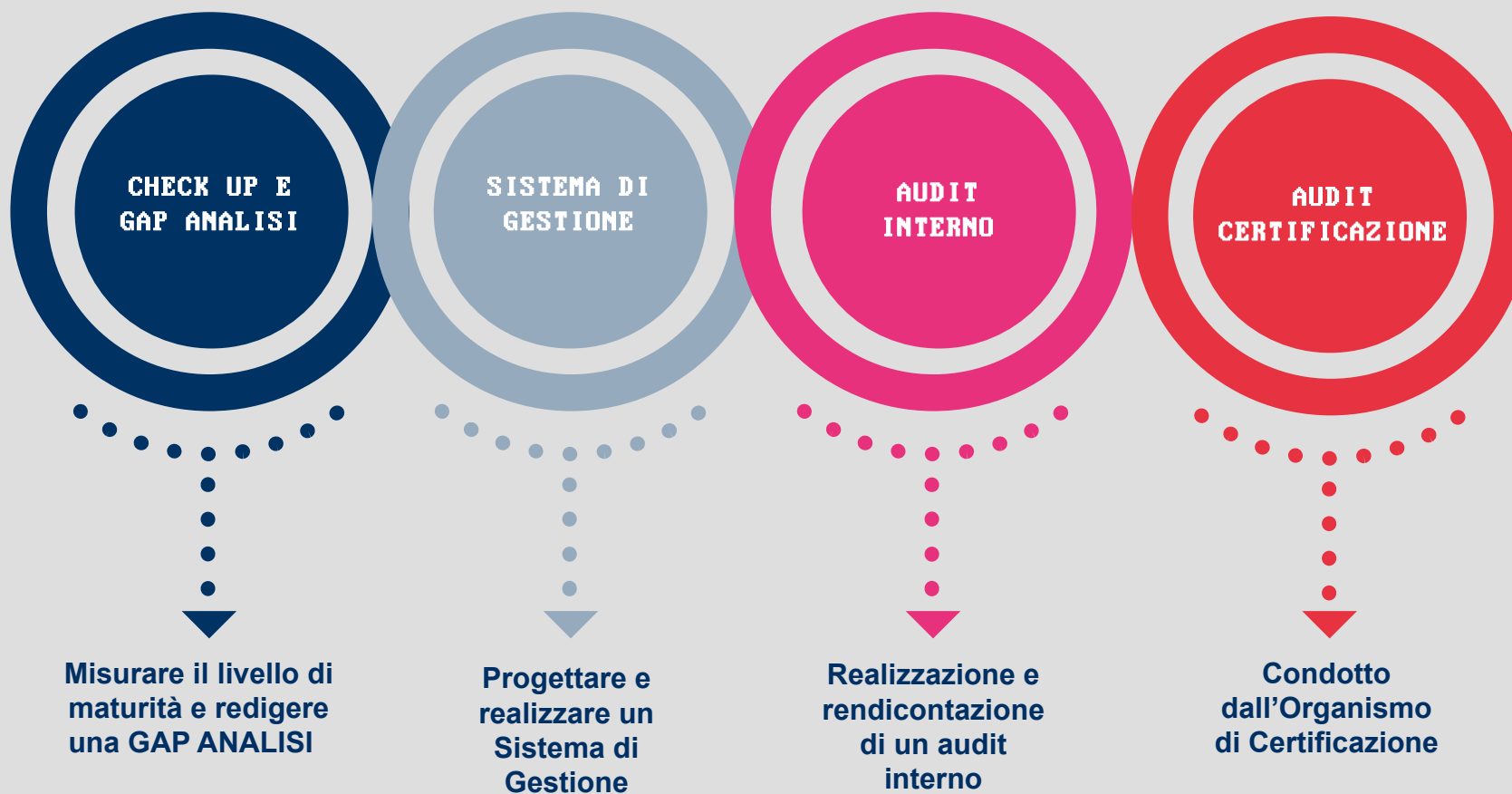


Regione
Lombardia



#ZHEROGAP

Un Percorso Virtuoso





UNIONE EUROPEA

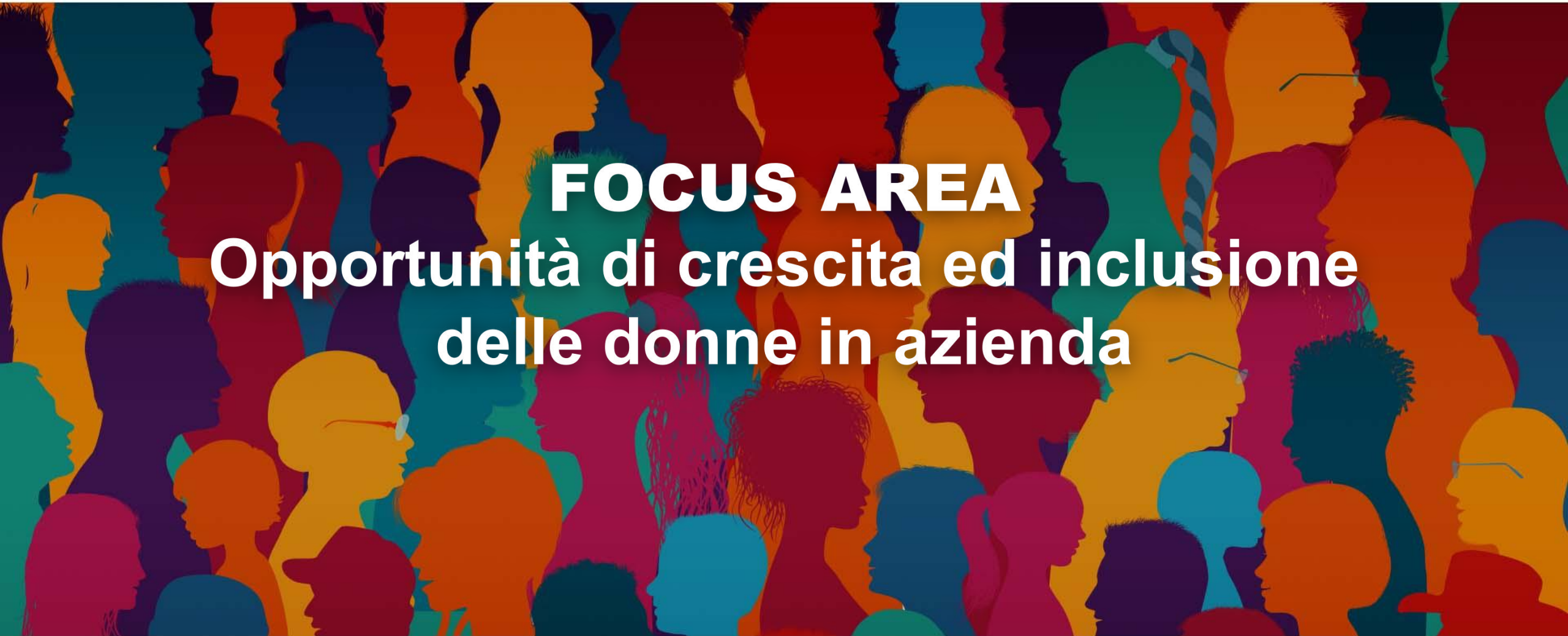
Fondo sociale europeo



Regione
Lombardia



#ZHEROGAP



FOCUS AREA

Opportunità di crescita ed inclusione delle donne in azienda



CAMERA DI COMMERCIO
INDUSTRIA ARTIGIANATO E AGRICOLTURA
BRESCIA



UNIONCAMERE
LOMBARDIA
Camere di commercio lombarde



UNIONE EUROPEA
Fondo sociale europeo



Regione
Lombardia



#ZHEROGAP

Focus Area **OPPORTUNITA' DI CRESCITA**

Area volta a misurare il grado di **maturità** delle organizzazioni in relazione all'accesso neutrale dei generi ai **percorsi di carriera e di crescita interni** e la relativa accelerazione.

E' composta da **solli indicatori QUANTITATIVI**, pertanto l'esercizio richiesto per questa AREA è «solo» quello di valutare i numeri applicabili all'organizzazione.

Il peso dell'Area rispetto alla valutazione complessiva è pari al **20%**.

Gli **indicatori attinenti a questa area sono 7.**



Indicatore_1



Percentuale di donne in organico

CLUSTER

1,2

PUNTEGGIO

25



*Percentuale di **donne** nell'organizzazione rispetto alla **totalità dell'organico***

● Il KPI si considera raggiunto quando si registra una differenza almeno pari a +10 punti % rispetto al valore del biennio precedente fino al raggiungimento della **parità**.

Indicatore_1

 Percentuale di donne in organico

CLUSTER

1,2

PUNTEGGIO

25



ESEMPIO



2021 / 2022 30% ▶

2023 40%



2021 / 2022 30% ▶

2023 38%



NOTA BENE

- **SI** somministrazione e stage
- **NO** contratti di collaborazione (Avvocati, informatori del farmaco, Agenti di commercio)
- Il conteggio viene fatto per **teste** (1 Part Time vale 1)
- **Amnesso punteggio *entry level* per il primo anno**



Indicatore_2



Percentuale di donne in organico

CLUSTER

3,4

PUNTEGGIO

25



Percentuale di **donne** nell'organizzazione rispetto alla **totalità dell'organico** rispetto al benchmark dell'industria di riferimento

- I KPI si considera raggiunto quando si registra una differenza almeno pari a +10 punti % rispetto al valore medio dell'industry di appartenenza e comunque in **crescita anno su anno** fino al raggiungimento della parità



Indicatore_2



Percentuale di donne in organico

CLUSTER

3,4

PUNTEGGIO

25



ESEMPIO 1



media «industria in senso stretto» **25%**



2023 **35%**



«industria in senso stretto» **25%**



2023 **30%**



ESEMPIO 2



media «attività professionali» **41%**



2023 **50%**



media «attività professionali» **41%**



2024 **49%**



NOTA BENE

- **SI** somministrazione e stage
- **NO** contratti di collaborazione (Avvocati, informatori del farmaco, Agenti di commercio)
- Il conteggio viene fatto per **teste** (1 Part Time vale 1)
- Considerare **ATECO prevalente per fatturato**

Indicatore_3

 **Percentuale donne dirigenti**

CLUSTER

2

PUNTEGGIO

25

Percentuale di **donne** nell'organizzazione con qualifica di **DIRIGENTE**

- Il KPI si considera raggiunto quando si registra una differenza almeno pari a +10 punti % rispetto al valore del biennio precedente fino al raggiungimento della parità.



2021 / 2022 30%



2023 40%



2021 / 2022 30%



2023 38%



NOTA BENE

- Ammesso punteggio **entry level** per il primo anno.
- In caso di impresa familiare, **OK donne con ruoli dirigenziali** espressione della proprietà.
- In caso di **assenza di DIRIGENTI** (sia uomini che donne) il **KPI non è raggiunto.**



Indicatore_4



Percentuale donne dirigenti

CLUSTER

3,4

PUNTEGGIO

25



*Percentuale di donne nell'organizzazione con qualifica di **dirigente** rispetto al **benchmark dell'industria di riferimento***

- I KPI si considera raggiunto quando si registra una differenza almeno pari a +10 punti % rispetto al valore medio dell'industria di appartenenza e comunque in **crescita anno su anno** fino al raggiungimento della parità

Indicatore_4

 Percentuale donne dirigenti

CLUSTER

3,4

PUNTEGGIO

25



ESEMPIO 1



media «industria in senso stretto» 12%



2023 22%



«industria in senso stretto» 12%



2023 20%



ESEMPIO 2



«istruzione, sanità» 44%



2023 50%



«istruzione, sanità» 41%



2024 49%



NOTA BENE

- In caso di impresa familiare, **KO** donne con **ruoli dirigenziali** espressione della proprietà
- I dati di benchmark devono essere **aggiornati** a cura dell'organizzazione previa **richiesta all'ISTAT**



Indicatore_5

● **Percentuale donne Responsabili**

CLUSTER

3,4

PUNTEGGIO

20



Percentuale di donne nell'organizzazione responsabili di una o più unità organizzative rispetto al totale della popolazione di riferimento

- Il KPI si considera raggiunto quando si registra una quota almeno pari al 40% rispetto al totale responsabili e comunque in crescita anno su anno **fino al raggiungimento della parità.**

NOTA BENE

- Il concetto «**Responsabile**» può essere **valutato nell'organizzazione** (funzione, risorse, processo, ufficio, reparto, procuratrice), fatta salva la **coerente applicazione.**



Indicatore_6



Percentuale donne riporto al vertice

CLUSTER

3,4

PUNTEGGIO

20



Percentuale di donne presenti nella prima linea di riporto al Vertice

- KPI si considera raggiunto quando si registra **una differenza almeno pari a +10 punti %** rispetto al **valore medio % di donne dirigente dell'industry di appartenenza** e comunque in **crescita anno su anno** fino al raggiungimento della parità.

NOTA BENE

- Il valore di BENCHMARK torna ad essere la % di donne dirigenti.
- Il concetto «**VERTICE**» può essere **valutato in funzione della governance dell'organizzazione**
- Requisito **crescita anno su anno.**



Indicatore_7



Percentuale donne riporto al vertice

CLUSTER

3,4

PUNTEGGIO

10



Percentuale di donne presenti nell'organizzazione con delega su un budget di spesa/investimento

- KPI si considera raggiunto quando si registra una differenza almeno pari a +10 punti % rispetto al **valore medio % di donne dirigente dell'industry di appartenenza** e comunque in **crescita anno su anno** fino al raggiungimento della parità.

NOTA BENE

- Il valore di BENCHMARK torna ad essere la % di donne dirigenti.
- La delega di spesa viene considerata dagli OdC in termini di **procura/delega di poteri**. **Non sufficiente mero potere autorizzativo.**



UNIONE EUROPEA

Fondo sociale europeo



Regione
Lombardia



#ZHEROGAP

Brescia, 24 maggio 2023

Verso la certificazione della parità di genere

“Opportunità di crescita e inclusione delle donne in azienda”

Seminario formativo

Parità di Genere UNI PdR 125:2022



CAMERA DI COMMERCIO
INDUSTRIA ARTIGIANATO E AGRICOLTURA
BRESCIA



UNIONCAMERE
LOMBARDIA
Camere di commercio lombarde

Seminari Formativi

30 Maggio

Cremona

Camera di Commercio – Via Solferino, 33
Dalle 11:00 alle 13:00

Equità remunerativa per genere

07 Giugno

Mantova

Centro Congressi Mantova Multicenter
Dalle 11:00 alle 13:00

**Tutela della genitorialità e conciliazione
vita-lavoro**

Eventi di presentazione del Bando

22 Giugno

Bergamo

Palazzo dei Contratti e delle Manifestazioni, via Petrarca 10

Dalle 15:00 alle 17:00

28 Giugno

Como - Lecco

Lariofiere, via Resegone, Erba

Dalle 15:00 alle 17:00

4 Luglio

Monza

Piazza Cambiaghi 9

Dalle 15:00 alle 17:00

6 Settembre

Lodi

Sede Territoriale di Regione Lombardia, Via Hausmann, 7/11

Dalle 15:00 alle 17:00



UNIONE EUROPEA
Fondo sociale europeo



Regione
Lombardia



#ZHEROGAP

Informazioni, registrazioni degli incontri e materiali su
<https://www.unioncamerelombardia.it/>



UNIONE EUROPEA

Fondo sociale europeo



Regione
Lombardia



#ZHEROGAP

Brescia, 24 maggio 2023

Verso la certificazione della parità di genere

“Opportunità di crescita e inclusione delle donne in azienda”

Seminario formativo

Parità di Genere UNI PdR 125:2022



CAMERA DI COMMERCIO
INDUSTRIA ARTIGIANATO E AGRICOLTURA
BRESCIA



UNIONCAMERE
LOMBARDIA
Camere di commercio lombarde