



## SPECULA LOMBARDIA 2015

### Report 1

# I LAUREATI E GLI IMMATRICOLATI

# Laureati e immatricolati in Lombardia e Italia

- Nel 2013 a livello nazionale crescono dell' 1,6% i laureati, ma continua la riduzione degli immatricolati (-0,5% nell'ultimo anno, ma -14,3% rispetto al 2009, anno di massimo relativo).
- In Lombardia invece crescono sia laureati (+3,9%) sia immatricolati (+ 2,6%). In particolare colpisce l'aumento degli immatricolati, in contro tendenza rispetto al dato nazionale.

---

Italia	2008	2009	2010	2011	2012	2013
Laureati (esclusi post laurea)	294.977	292.810	289.129	298.872	297.448	302.231
Immatricolati	294.933	294.724	288.286	279.025	253.848	252.457

---

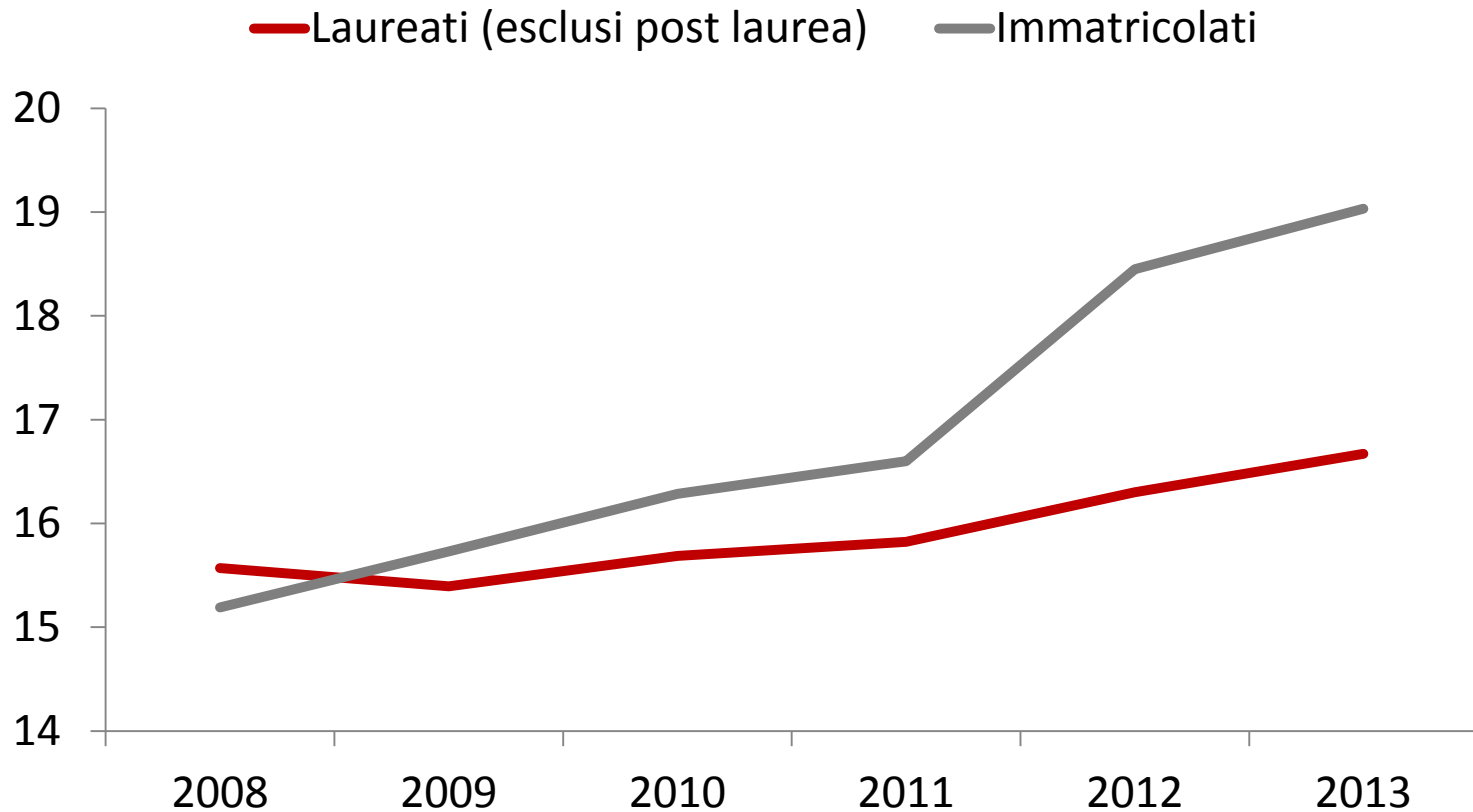
Lombardia						
Laureati (esclusi post laurea)	45.914	45.075	45.349	47.287	48.487	50.387
Immatricolati	44.666	46.362	46.918	46.274	46.832	48.051

---

Fonte: Formaper - Specula Lombardia, elaborazioni su dati Università e MIUR- ISTAT

# Laureati e immatricolati in Lombardia: % laureati Lombardia su Italia

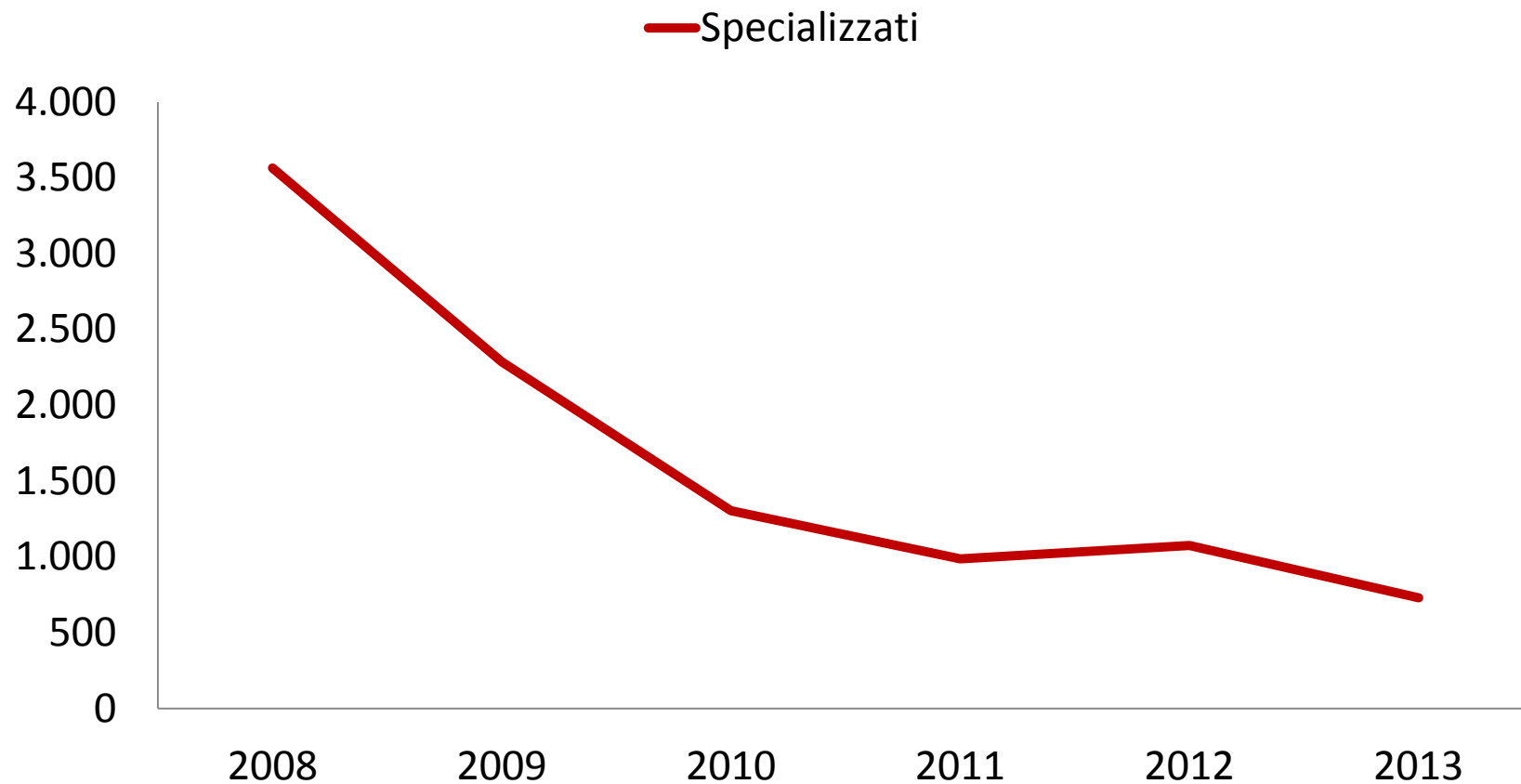
L'area lombarda rappresenta sempre più un centro di attrazione per gli studenti universitari italiani



Fonte: Formaper - Specula Lombardia, elaborazioni su dati Università e MIUR- ISTAT

# Diminuisce il numero degli specializzati

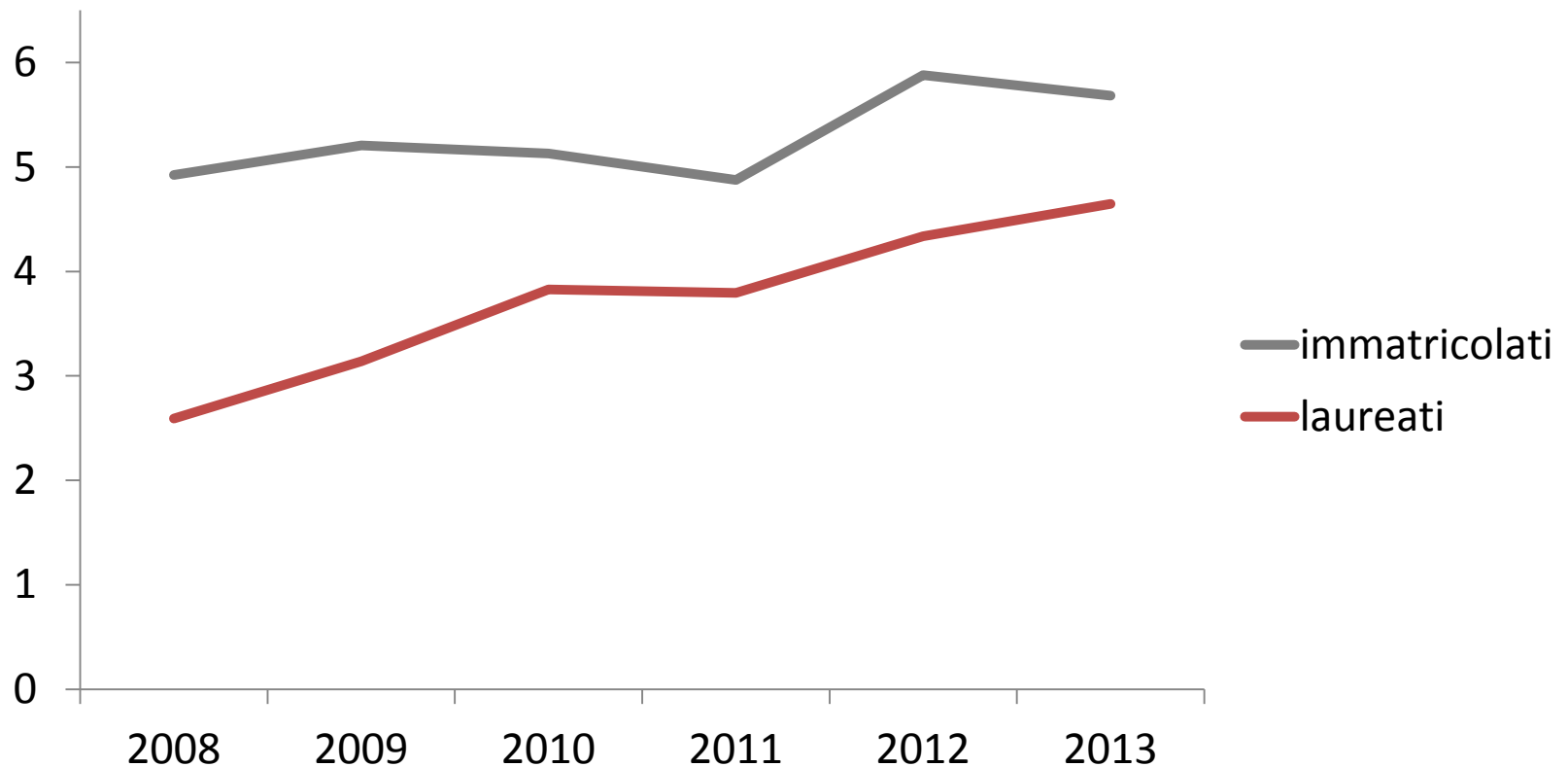
La caduta dell'ultimo anno è concentrata sulla specializzazione in medicina



Fonte: Formaper - Specula Lombardia, elaborazioni su dati Università e MIUR- ISTAT

# Laureati e immatricolati in Lombardia: % di stranieri

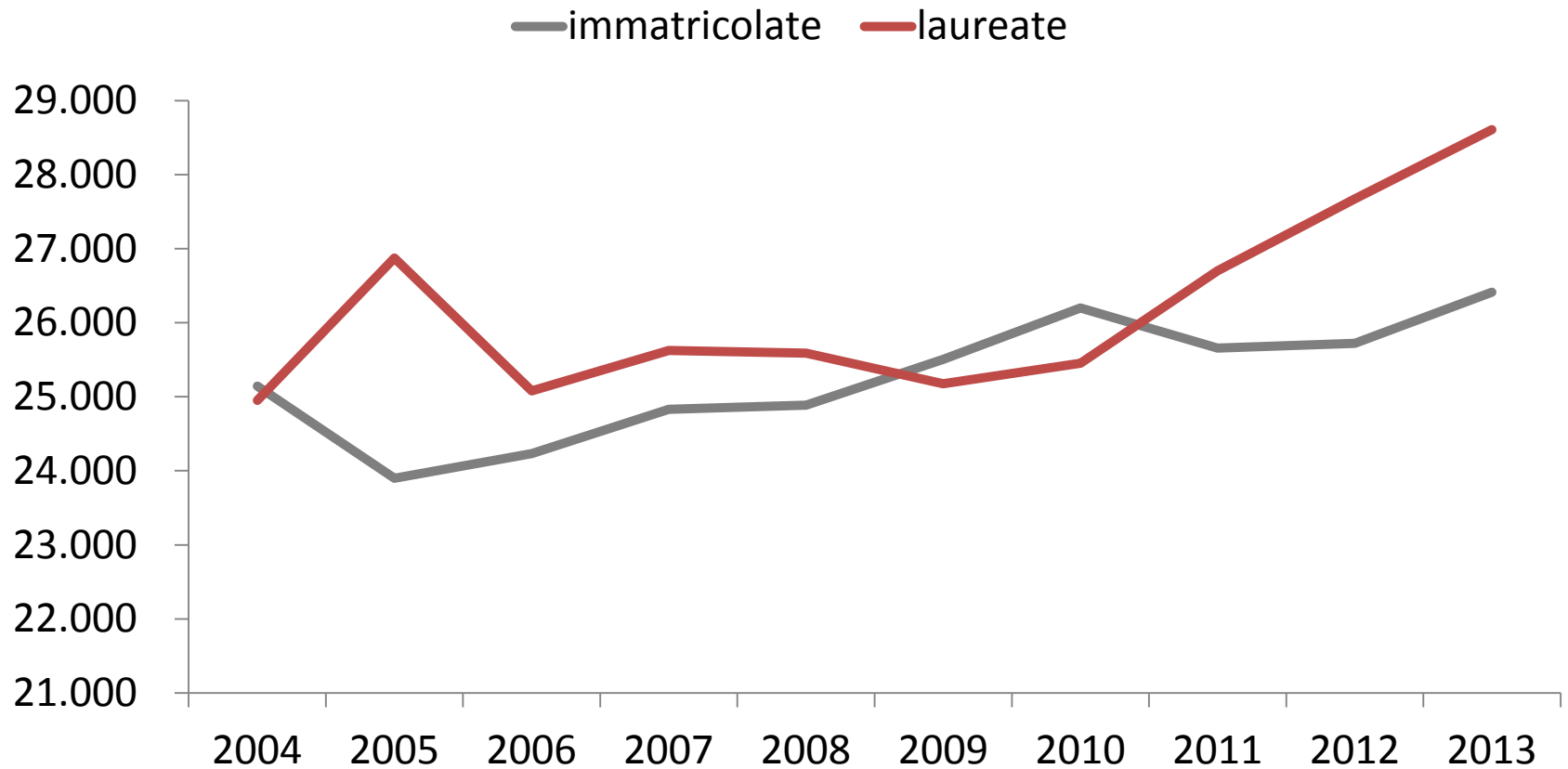
Il numero di laureati stranieri continua ad aumentare, ma resta poco rilevante. Gli immatricolati stranieri rappresentano una percentuale più elevata rispetto ai laureati, ma nel 2013 la loro crescita ha subito una battuta d'arresto



Fonte: Formaper - Specula Lombardia, elaborazioni su dati Università

# Donne laureate e immatricolate in Lombardia

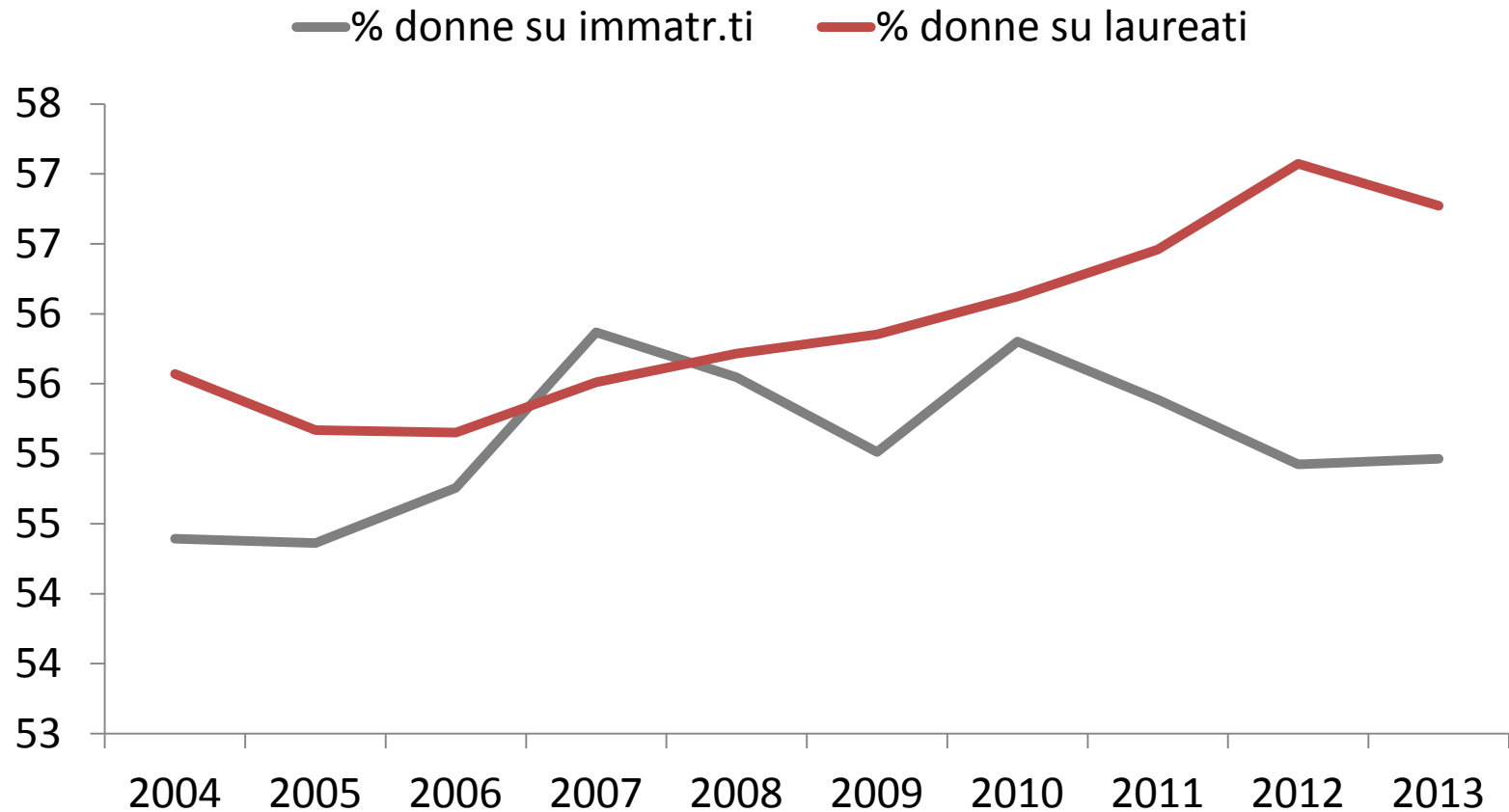
In assoluto il numero delle donne cresce sia come laureate sia come immatricolate...



Fonte: Formaper - Specula Lombardia, elaborazioni su dati Università

# Laureati e immatricolati in Lombardia: % di donne

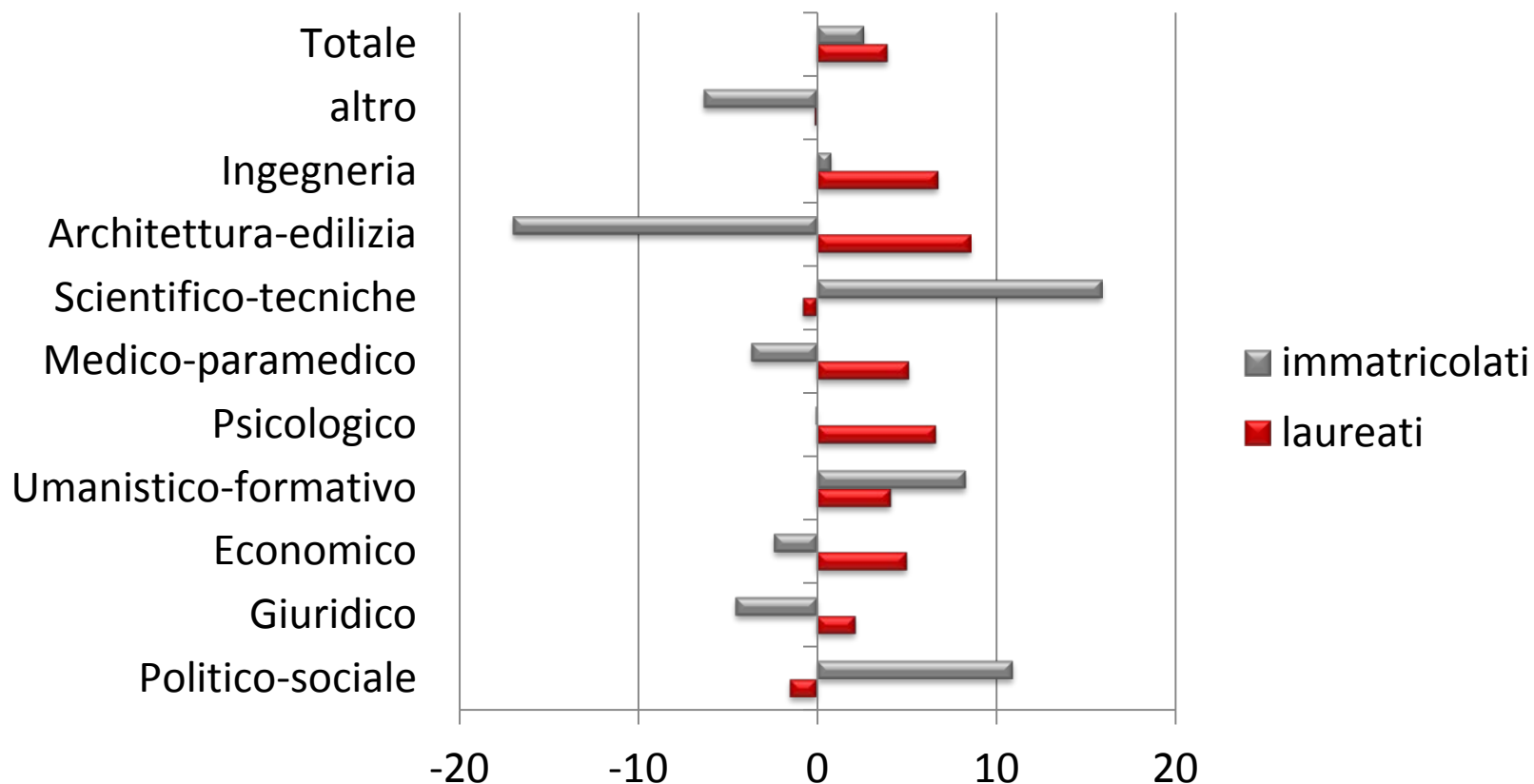
... ma il loro peso sul totale non è aumentato nell'ultimo anno; rispetto agli immatricolati è anzi diminuito



Fonte: Formaper - Specula Lombardia, elaborazioni su dati Università

# Laureati e immatricolati in Lombardia: var % 2012-13

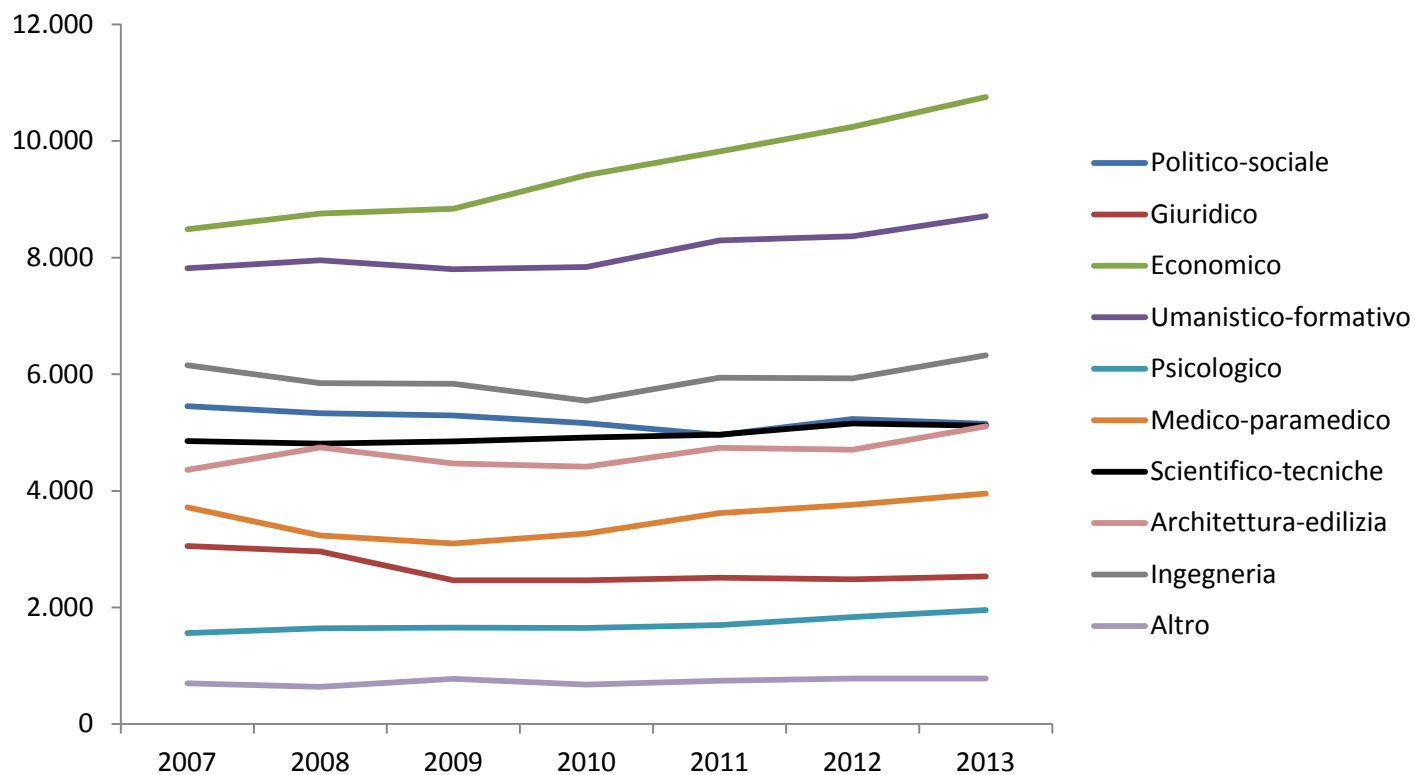
Crescono gli immatricolati nelle materie scientifico-tecniche, ma anche politico sociali e umanistiche (nei primi due casi in contro tendenza rispetto a laureati), diminuiscono in architettura, materie giuridiche e paramediche





# Laureati per indirizzo: trend per macroindirizzi

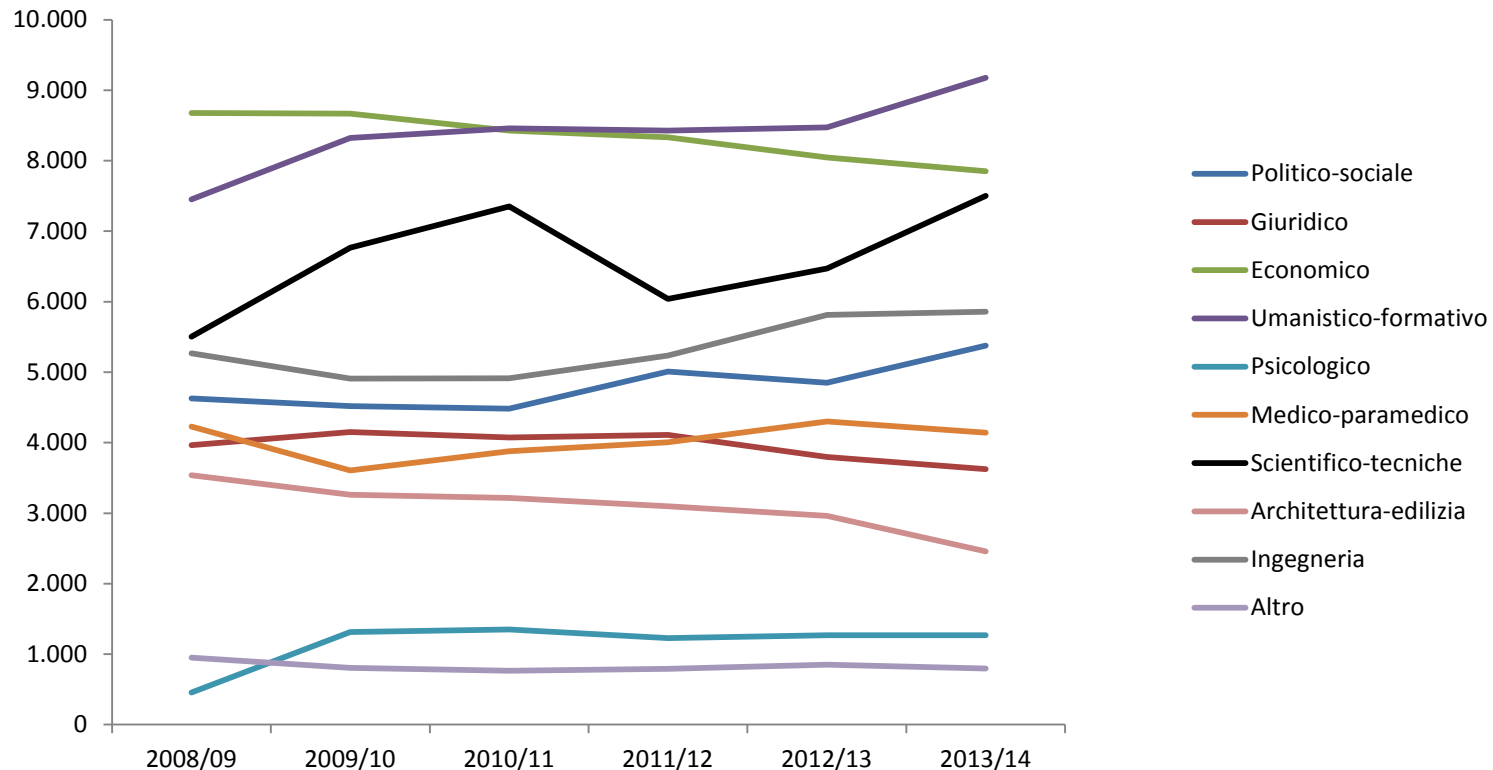
Dal 2007 al 2013 sono aumentati soprattutto i laureati nell'area economica e, in minor misura, umanistica. Alternò il trend delle ingegnerie e delle lauree mediche, che negli ultimi anni recuperano. In calo i laureati in materie giuridiche.



Fonte: Formaper - Specula Lombardia, elaborazioni su dati Università

# Immatricolati per indirizzo: trend per macroindirizzi

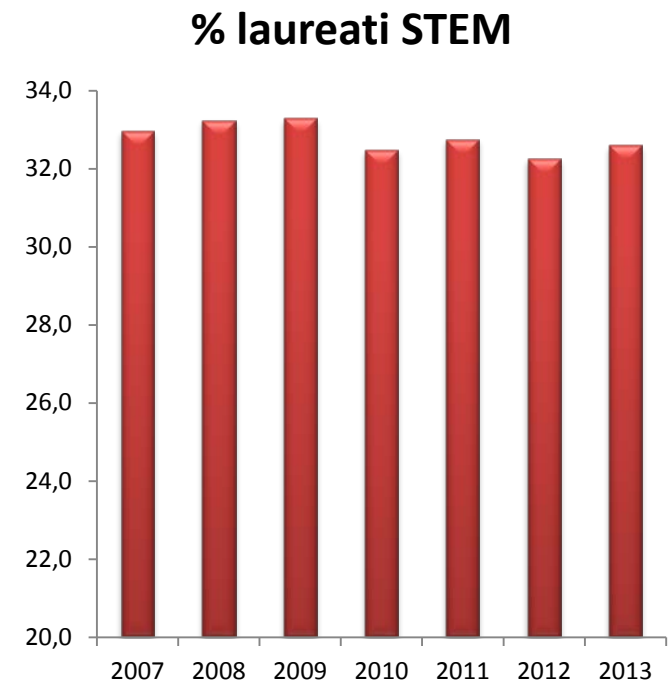
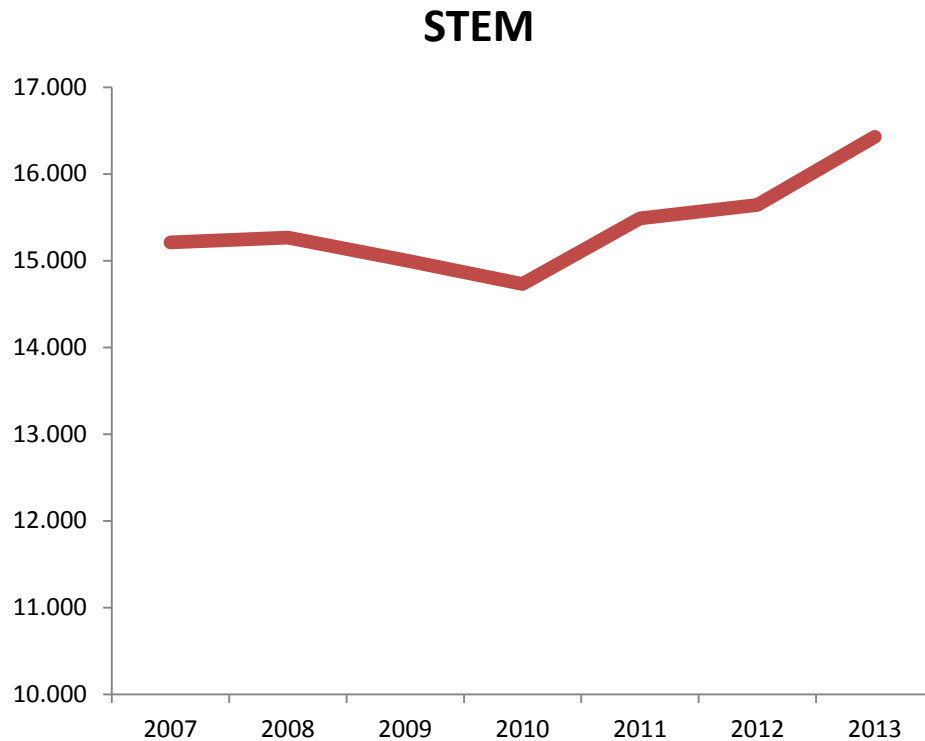
Negli indirizzi umanistici aumentano anche gli immatricolati, mentre mostrano un calo in quelli economici. In crescita le iscrizioni ad ingegneria e, negli ultimi due anni, alle scientifiche. In aumento anche le immatricolazioni in psicologia, mentre diminuiscono nell'area edilizia.



Fonte: Formaper - Specula Lombardia, elaborazioni su dati Università

# Lauree STEM

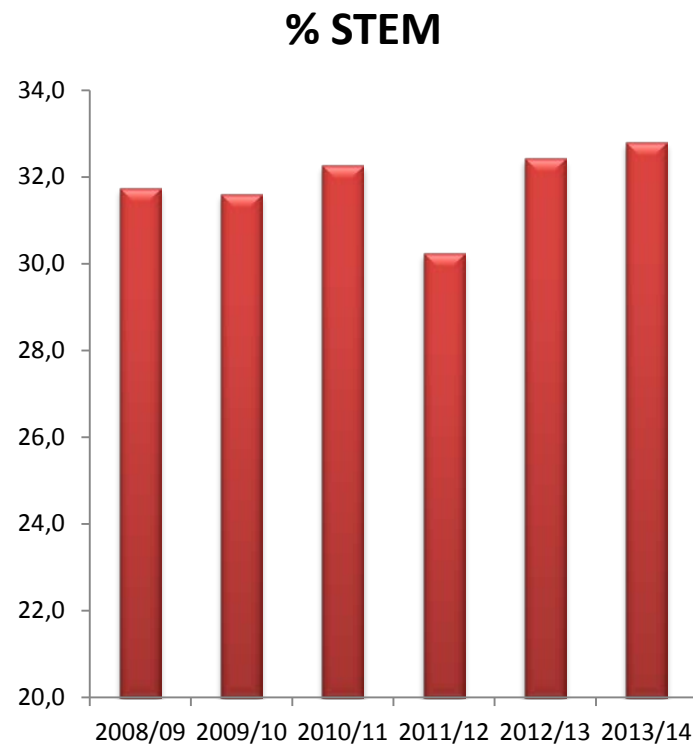
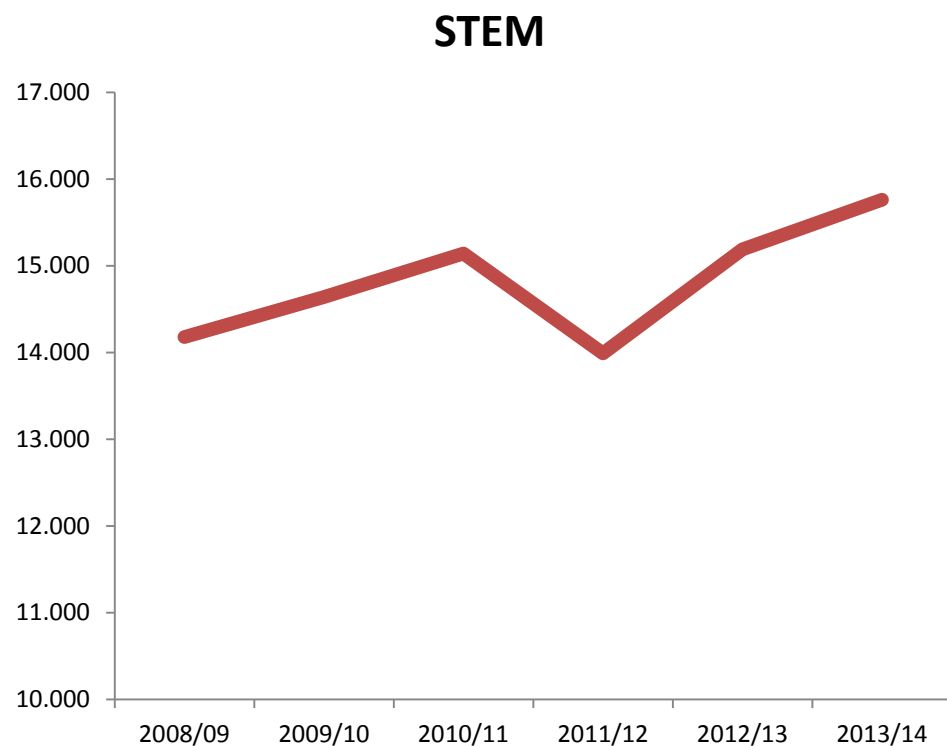
L'insieme delle lauree scientifiche, tecnologiche, ingegneristiche e matematiche (STEM) sono considerate cruciali per la crescita economica. Negli ultimi anni i laureati STEM sono aumentati, ma non più della media dei laureati



Fonte: Formaper - Specula Lombardia, elaborazioni su dati Università

# Immatricolazioni STEM

Le immatricolazioni negli indirizzi STEM hanno subito un trend altalenante, in recupero negli ultimi anni, anche in proporzione al totale delle immatricolazioni.



Fonte: Formaper - Specula Lombardia, elaborazioni su dati Università

# Laureati triennali in Lombardia che continuano

Continua a diminuire la percentuale di laureati che dopo la triennale si iscrive ad un percorso magistrale. Le donne proseguono gli studi molto più raramente degli uomini. Ci sono forti differenze per indirizzo (grafici successivi) e le donne sono più presenti negli indirizzi in cui prevale la laurea di primo livello (in particolare paramedici e politico-sociali) e meno presenti in quelli in cui prevale la laurea magistrale (ingegneria).

---

	<b>2008</b>	<b>2009</b>	<b>2010</b>	<b>2011</b>	<b>2012</b>	<b>2013</b>
Laureati triennali	26.733	26.059	26.187	27.037	27.648	28.928
di cui continuano con la laurea magistrale	13.664	13.412	13.250	13.004	12.956	13.066
% Laureati che continuano	51,1	51,5	50,6	48,1	47,3	45,2

---

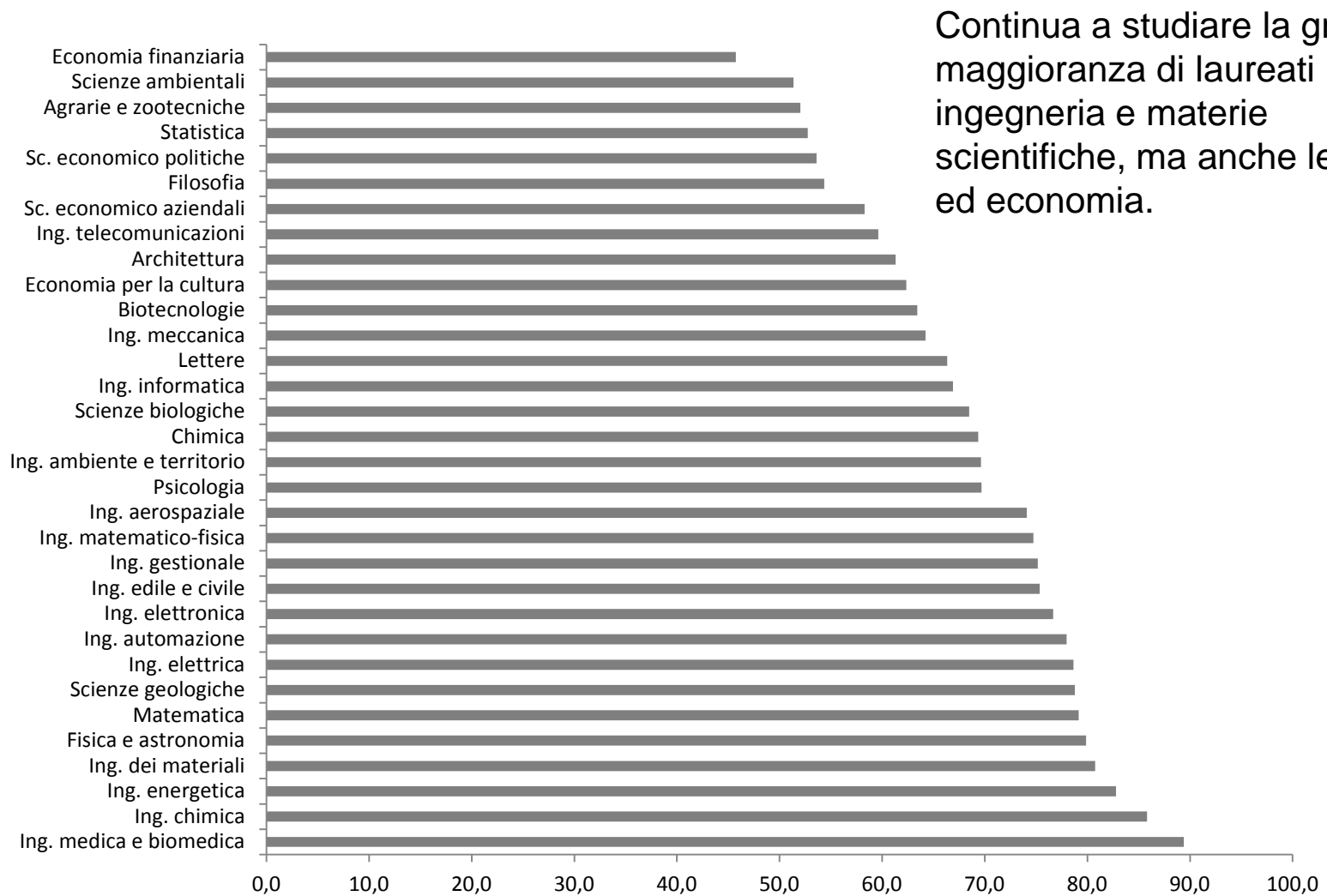
---

	<b>2012</b>		<b>2013</b>	
	<b>donne</b>	<b>uomini</b>	<b>donne</b>	<b>uomini</b>
laurea triennali	12049	8562	12454	8941
di cui continuano con la laurea magistrale	5297	4589	5202	4654
% Laureati che continuano	<b>44,0</b>	53,6	<b>41,8</b>	52,1

---

Fonte: Formaper - Specula Lombardia, elaborazioni su dati Università

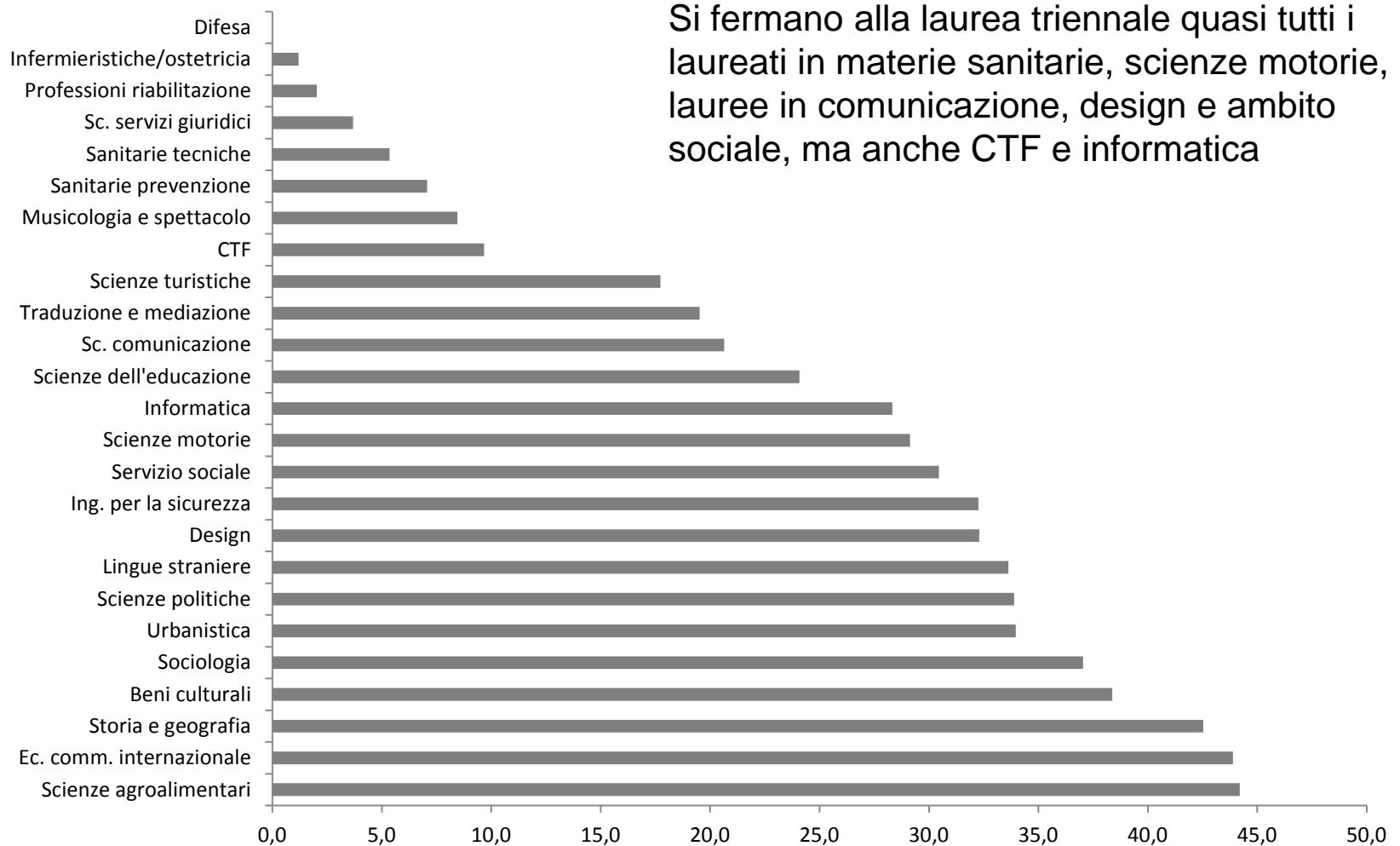
# Laureati triennali: % che continua per indirizzo di laurea (% superiori alla media)



Continua a studiare la grande maggioranza di laureati in ingegneria e materie scientifiche, ma anche lettere ed economia.

Fonte: Formaper - Specula Lombardia, elaborazioni su dati Università

# Laureati triennali: % che continua per indirizzo di laurea (% inferiori alla media)



Fonte: Formaper - Specula Lombardia, elaborazioni su dati Università

# Età alla laurea

Nelle ultime 3 coorti:

- oltre il 60 % dei laureati triennali ha terminato il corso universitario entro i 23 anni (max 1 anno di ritardo nell'intero curriculum scolastico);
- oltre il 50% ha completato la laurea magistrale entro i 25 anni (max 1 anno di ritardo);
- oltre il 70% ha completato la laurea a ciclo unico con al più 26 anni (max 1 anno di ritardo per i corsi di 6 anni, max 2 anni per quelli da 5 anni).

	2011			2012			2013		
	Triennale	Magi- strale	Ciclo unico	Triennale	Magi- strale	Ciclo unico	Triennale	Magi- strale	Ciclo unico
	<=23	<=25	<=26	<=23	<=25	<=26	<=23	<=25	<=26
<b>Laureati giovani</b>	16.325	8.007	2.448	16.965	8.257	2.737	17.672	8.649	2.863
<b>Totale</b>	27.037	15.448	3.273	27.648	15.922	3.704	28.931	16.468	3.897
<b>% Giovani</b>	60,4	51,8	74,8	61,4	51,9	73,9	61,1	52,5	73,5

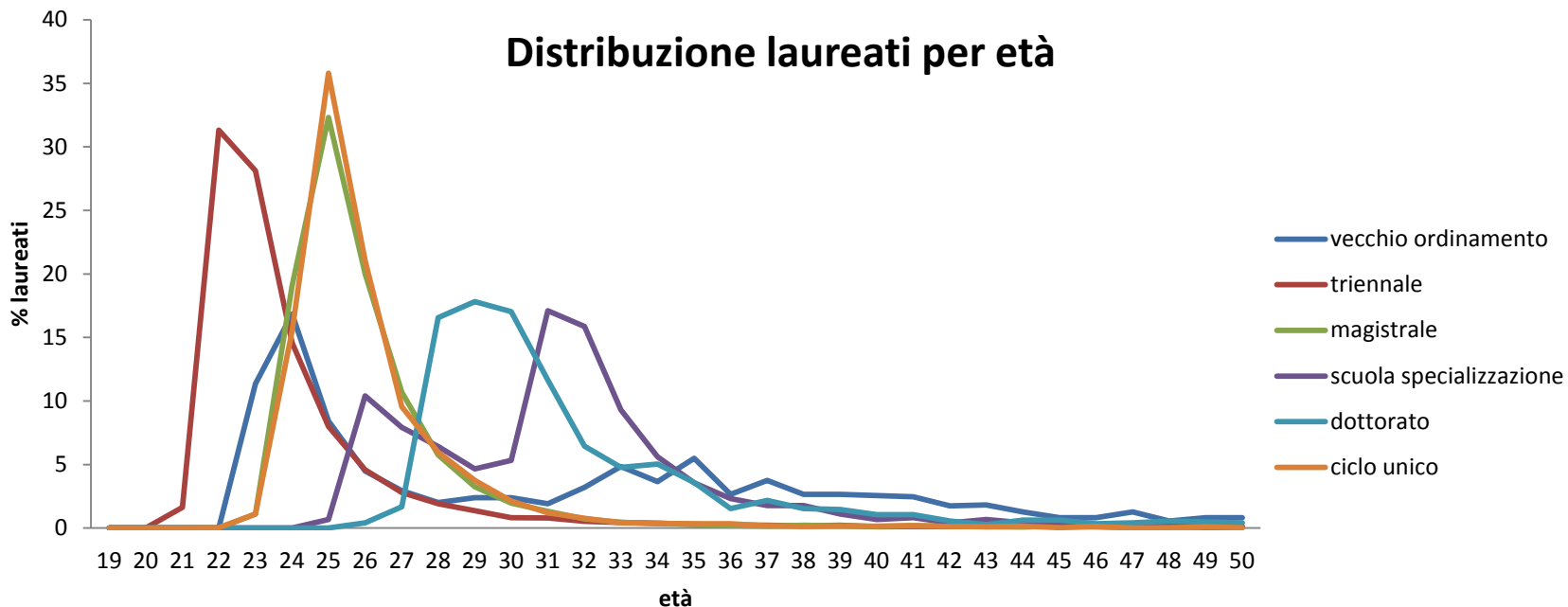
Fonte: Formaper - Specula Lombardia, elaborazioni su dati Università



# Età alla laurea - laureati 2013

L'età di laurea laurea modale è

- 22 anni per la triennale (il più vecchio alla laurea è un triennalista, con 79 anni)
- 24 per il vecchio ordinamento
- 25 anni per la magistrale e il ciclo unico (che mostrano distribuzione quasi coincidente, anche se le lauree a ciclo unico comprendono medicina che dura 6 anni)
- 31 per la scuola di specializzazione
- 29 per il dottorato



Fonte: Formaper - Specula Lombardia, elaborazioni su dati Università

# Laureati oggetto dell'analisi occupazionale

---

Si parte dai laureati totali (esclusi i post laurea), si considera solo chi:

- Ha meno di 30 anni (che comunque rappresentano oltre il 90% dei laureati)
- Non si è laureato in medicina (perché quasi tutti si iscrivono ad una scuola di specializzazione, ma possono farlo solo l'anno dopo la laurea)
- Ha completato gli studi (non si è iscritto ad un corso successivo nello stesso anno)

---

	<b>2013</b>	<b>2012</b>
<b>laureati totali (no post laurea)</b>	50.387	48.487
<b>&lt; 30 anni</b>	46.616 (92,5%)	44.633 (92,1%)
<b>escluso medicina</b>	45.845	43.848
<b>con studi completati</b>	32.178	30.235

---

Fonte: Formaper - Specula Lombardia, elaborazioni su dati Università